

نگاهی به کشور

پرتغال

فهرست

۲ مقدمه
۳ تاريخ
۵ اقتصاد
۹ اتحاديه اروپا
۱۱ ليسبون (پايتخت پرتغال)
۱۶ آموزش
۱۹ ثبت وقايع حياتي
۲۱ اثبات هويت
۲۸ کارت شناسائي ديجيتالي

مقدمه



پُرتغال کشوری در جنوب غربی اروپا است . پایتخت آن لیسبون است. لیسبون

بزرگترین شهر این کشور است. پرتغال هم مرز با اقیانوس اطلس شمالی و در غرب اسپانیا قرار گرفته است. مرز این کشور با اسپانیا ۱/۲۱۴ کیلومتر است. این کشور در شبه جزیره ایبری و در غرب کشور اسپانیا است. زبان رسمی مردم آن پرتغالی است که از شاخه زبان‌های رومی تبار است.

پرتغال زمانی از ابرنیروهای جهان بود (به همراه اسپانیا و هم‌زمان با صفویان در ایران و مستعمره‌هایی در شرق و غرب جهان داشت که واپسین آن ماکائو بود و بزرگ‌ترینش برزیل. همه ما داستان جنگ شاه عباس با پرتغالیها را شنیده‌ایم. جنگی که دست آنها را از تنگه هرمز کوتاه کرد.

در ۱۹۳۲ ژنرال «آنتونیو اولیویرا سالازار» یک حکومت دیکتاتوری را که از فاشیسم ایتالیایی الهام می‌گرفت در پرتغال برپا داشت . دیکتاتوری سالازار مانند دیکتاتوری فرانکو در اسپانیا متکی به ارتش و اقتدار اخلاقی کلیسای پرتغال بود . سالازار هرگونه تحول و پیشرفت اجتماعی در درون کشور را سد کرد و از سوی دیگر جنبش‌های ملی در مستعمرات پرتغال را سرکوب کرد . او پس از سقوط فاشیسم در آلمان نیز توانست بر مسند قدرت باقی بماند و آمریکا و حتی اروپای زخم دیده از فاشیسم ، از بیم نفوذ کمونیست‌ها در پرتغال و اسپانیا ، این دو ژنرال متحد هیتلر را حمایت کردند تا بر قدرت باقی بمانند و با موج سقوط فاشیسم از صحنه حذف نشوند. آنها بتدریج به دیکتاتورهای مصلح پرتغال و اسپانیا مشهور شدند! البته روی امواج خونی که در هر دو کشور از انقلابیون و نیروهای مترقی براه انداخته بودند. سالازار، دیکتاتور پرتغال، به همراه ژنرال فرانکو در اسپانیا ، آخرین بازمانده‌های دوران تلخ سلطه فاشیسم بر بخش مهمی از اروپا بودند.

هرچند در این کشور دین رسمی تعیین نشده است اما ۸۴/۵ درصد از مردم آن کاتولیک و پیرو کلیسای رم هستند. زبان رسمی آن پرتغالی است. جمعیت این کشور ۱۰/۷۰۷/۹۲۴ (ژوئیه ۲۰۰۹) می باشد و واحد پول رسمی یورو (EUR) است .

تاریخ پرتغال

پرتغال یکی از قدیمی ترین دولت های اروپا به شمار می آید که تاریخ شکل گیری آن به صورت یک کشور مستقل به قرن دوازدهم میلادی باز می گردد. تاریخ آن با سایر مناطق شبه جزیره ایبری گره خورده است. این منطقه شاهد حضور اقوام ماقبل سلت ها و سلت ها که اجداد گلائسی ها، لوزیتین ها، سلتیسی ها و سیتس ها بودند می باشد. در سالهای آغازین قرن دوازدهم میلادی یک رشته درگیریهای



داخلی بین اشراف و نجبای خاندان لئون و کاستیل در گرفت. از آن جمله جنگ سان مامده در منطقه گیمارانش (شمال شرقی پرتغال کنونی) بین آفونسو هنریکس، کنت پرتغال از یک سو و مادرش کنتس ترزا و معشوقه اش فرنان پرش د تراوا از سوی دیگر بود. این نبرد با پیروزی آفونسو هنریکس به پایان رسید و وی در ۲۵ ژوئیه ۱۱۳۹ رسماً استقلال پرتغال را اعلام داشت و خود را پادشاه پرتغال خواند. وی و جانشینانش قلمرو پرتغال را به سمت جنوب توسعه دادند و لیسبون را از حاکمیت مورها (مراکش) یا مسلمانان خارج ساختند. بعد از جنگ اوریک در سال ۱۱۴۳ که در آن آفونسو هنریکس توانست مسلمانان را شکست دهد آفونسو سوم پادشاه لئون و کاستیل پادشاهی وی (آفونسو هنریکس) بر پرتغال را به رسمیت شناخت و در سال ۱۱۷۹

پاپ الکشاندر سوم نیز این پادشاهی را تایید نمود. آفونسو هنریکش همچنان به مبارزات خود با مسلمانان از سمت شمال به جنوب ادامه داد تا جائیکه در سال ۱۲۴۹ مسلمانان را از منطقه الگرو که در جنوب پرتغال است به طور کل بیرون راند و همه مناطق را به تصرف خود در آورد. مرزهای کنونی این کشور تقریباً همان است که در سال ۱۲۴۹ تعیین گردیده است. تاریخ قرون اخیر پرتغال با بحر پیمایی و دریانوردی و کشف سرزمین های جدید گره خورده است. ابتدا جریان اکتشافات به کندی پیش می رفت به گونه ای که تا سال ۱۳۳۷ مکتشفان پرتغالی توانستند خود را به جزایر قناری برسانند. اما با تشویق و تحریک شاهزاده هنری (۱۴۶۰-۱۳۹۴) اکتشافات رو به گسترش نهاد و مکتشفانی چون واسکودو گاما، بارتو لومئو دیاس و پدرو آلواریش کابرال اکتشافات خود را از برزیل گرفته تا هند و ژاپن ادامه دادند. کشف سرزمین های جدید چنان گسترش یافت که پرتغال در قرون ۱۶ و ۱۷ میلادی به یک امپراتوری استعماری با یک قلمرو وسیع در آفریقا (آنگولا، موزامبیک، کاپ ورد یا دماغه سبز، گینه بیسائو، سان تومه) و آمریکای لاتین (برزیل) و پایگاه هایی در شرق دور (تیمور شرقی، ماکائو و گوآ) تبدیل شد. پرتغال در تاریخ پرفراز و نشیب خود در یک دوره شصت ساله تحت سیطره همسایه شرقی خود (اسپانیا) در آمد. در حقیقت اختلافات داخلی و نزاع های دودمانی پرتغال، باعث شد در سال ۱۵۸۰ فیلیپ دوم پادشاه اسپانیا، بر پرتغال غلبه نماید و مدت شصت سال بر پرتغال حکومت نماید. اما شورش مردم به برتری اسپانیا در سال ۱۶۴۰ پایان بخشید و خاندان براگانسا به عنوان خاندان حاکم در پرتغال مستقر شدند. استیلای این سلسله تا سال ۱۹۱۰ که جمهوری پرتغال ایجاد شد استمرار یافت. از سال ۱۹۱۰ تا سال ۱۹۲۶ رقابت های سیاسی شدید و بی ثباتی اقتصادی دامن گیر کشور شد. در این اوضاع و احوال یک فرد نظامی به نام آنتونیو سالازار که یک اقتصاد دان برجسته بود قدرت را در دست گرفت. او که در سال ۱۹۲۸ وزیر امور مالی بود، در سال ۱۹۳۲ به نخست وزیری کشور رسید. حکومت سالازار و جانشین وی کاتنانو که در سال ۱۹۶۸

منصب نخست وزیری را به دست گرفت به مدت ۴۲ سال به طول انجامید. پرتغال در این دوران شاهد حکومتی اقتدارگرا بود. برخلاف سایر کشورهای اروپایی پرتغال از وارد شدن به جنگ جهانی دوم پرهیز نمود اما در سال ۱۹۴۹ به عضویت پیمان آتلانتیک شمالی (ناتو) در آمد. در ابتدای دهه شصت میلادی جنبش های استقلال طلبانه در مستعمرات آفریقایی پرتغال آغاز و در اثر این جریان، بخشی از نیروی کار و ثروت از این کشور خارج شدند. نارضایتی در ارتش و احساس بیهودگی از نزاع های ناشی از افزایش درگیریها با مستعمرات آفریقایی باعث شد یک جریان زیرزمینی تحت عنوان « جنبش نیروهای مسلح » در سال ۱۹۷۳ شکل بگیرد. اوفول دولت اقتدارگرای پرتغال در سال ۱۹۷۴ به اوج خود رسید و در یک کودتای آرام بدون خون ریزی و درگیری، جنبش نیروهای مسلح، قدرت را بدست گرفت و یک حکومت نظامی موقت را تشکیل داد و پس از آن حکومت دمکراسی در کشور حاکم شد.

اقتصاد

بیشترین اقتصاد کشور پرتغال بر پایه خدمات و صناعی همچون نرم افزار و اتومبیل سازی بنا شده است، همچنین بخش خدمات بویژه گردشگری نقش بسزایی در پیشبرد اقتصاد این کشور دارد. اقتصاد کشور پرتغال از مصرف گرای صرف و سرمایه گذار بخش عمومی به صادرکننده و سرمایه گذار در بخش خصوصی و توسعه بخش های مدرن تبدیل شده است.



تولیدات صنعتی این کشور حدود ۳۳ درصد صادرات این کشور را در بر می گیرد. این کشور پنجمین تولیدکننده

تنگستن و یازدهمین کشور تولیدکننده مشروبات الکلی در جهان بشمار می‌آید. بخش کشاورزی و ماهی‌گیری در این کشور از رونق زیادی برخوردار نبوده، این در حالی است که این کشور یکی از پرمصرف‌ترین کشورها در استفاده از ماهی می‌باشد. طبق گزارش رقابت‌پذیری جهانی در بخش اقتصاد (۲۰۰۵)، این کشور در جایگاه بیست و دوم و جلوتر از کشورهای اسپانیا، ایرلند، فرانسه، بلژیک و هنگ‌کنگ می‌باشد و نسبت به سال ۲۰۰۴ دو رده صعود داشته است و در بخش شاخص تکنولوژی در رده بیستم و شاخص مؤسسات عمومی در جایگاه پانزدهم قرار گرفته است. رشد ناخالص داخلی (۲۰۰۷)، ۲۳۰/۵ میلیارد دلار، سرانه ۲۱۷۰۰ دلار. رشد واقعی جمعیت ۱/۹ درصد، تورم ۲/۴ درصد، بیکاری ۷/۷ درصد. کشاورزی (زمین‌های زراعی ۱۷ درصد): غلات، سیب‌زمینی، زیتون، انگور دامپروری: گوسفند، گاو، بز، خوک، طیور، لبنیات و ماهی‌نیروی کار: ۵/۶۲ میلیون نفر (۲۰۰۷) بخش خدمات ۶۰ درصد، صنعت ۳۰ درصد و کشاورزی ۱۰ درصد (۲۰۰۱) صنایع و منابع صنایع: منسوجات و کفش، خمیر چوب، کاغذ، چوب‌پنبه، فلزات، پالایش نفت، مواد شیمیایی، تولیدات لاستیک و پلاستیک، سرامیک، تجهیزات الکترونیکی و مخابراتی، تجهیزات حمل و نقل ریلی، تجهیزات هوا - فضا، کشتی‌سازی، توریست و مشروبات الکلی منابع طبیعی: ماهی، جنگل، تنگستن، آهن، اورانیوم، سنگ مرمر، زمین‌های زراعی. صادرات و واردات صادرات: ۵۰/۷۲ میلیارد دلار (۲۰۰۷) صادرات پوشاک و کفش، ماشین‌آلات، مواد شیمیایی، محصولات کاغذی و چرم. واردات: ۷۲/۱۹ میلیارد دلار (۲۰۰۷)، واردات ماشین‌آلات و تجهیزات حمل و نقل، مواد شیمیایی، نفت، منسوجات و محصولات کشاورزی شرکای تجاری: اسپانیا، فرانسه، آلمان، انگلستان، آمریکا، ایتالیا، هلند (۲۰۰۴) ارتباطات - خطوط اصلی و ثابت تلفن ۴/۲۳۱ میلیون خط (۲۰۰۶)، تلفن همراه ۱۲/۲۲۶ میلیون خط (۲۰۰۶) حمل و نقل - خطوط ریلی ۲۷۸۶ کیلومتر (۲۰۰۶)، بزرگراه ۷۸۴۷۰ کیلومتر، راه‌های آبی ۲۱۰ کیلومتر. بنادر و شهرهای بندری: آویرو، هورتا، لیسبون،

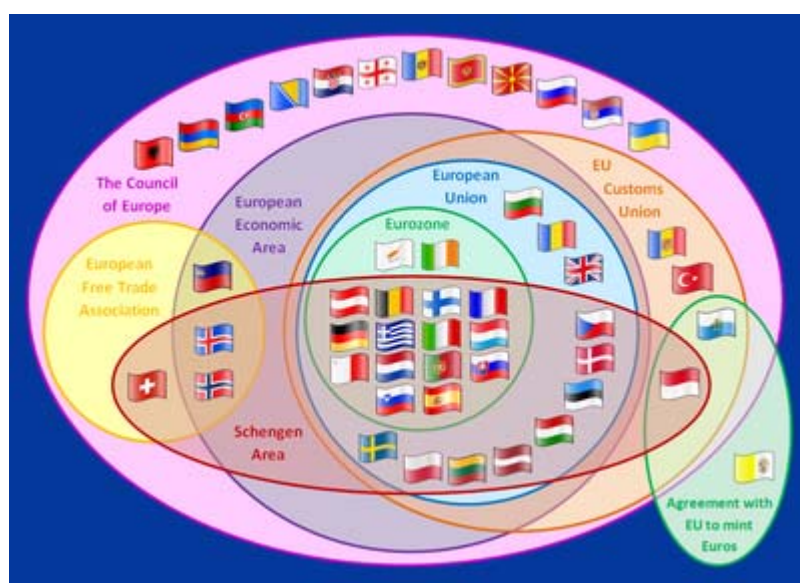
پورتو، پونتاد گلادا، ستابال، ویانا دو کاستلو. فرودگاه: ۶۶ باند (۲۰۰۷) مناقصات در پرتغال ۱- کلیه مناقصات از طریق روزنامه‌های رسمی تجاری کشور پرتغال، رادیو، تلویزیون و همچنین سایت <http://www.Economy.portugal/tender> به اطلاع همگان می‌رسد. کلیه علاقمندان می‌توانند با پرداخت مبلغ ۲۰۰۰ یورو بعنوان ضمانت شرکت و ۲۰۰ یورو بابت دریافت اسناد مناقصه به شماره حساب اعلام شده، فیش بانکی دریافت کرده و به آدرس اعلام شده ارسال داشته و بعد از ۳ روز اسناد مناقصه را دریافت دارند. ۳- ارایه گواهی معتبر تصویبه حساب مالیات بر درآمد و مالیات بر ارزش افزوده از طرف اداره درآمدهای مالیاتی برای تمامی شرکت کنندگان الزامی است. ۴- اسناد مناقصه به همراه رزومه کاری در یک پاکت گذاشته شده و کاملاً مهر و موم می‌شود و به آدرس رییس هیئت مدیره دفتر شورای مرکزی مناقصات پرتغال ارسال می‌شود. ۵- کلیه نتایج مناقصات باید طی ۱۵ روز ارزیابی شده و نتایج آن به اطلاع همگان برسد، همچنین مناقصه‌گرها یا نمایندگان آنها می‌توانند در زمان بازگشایی پاکت در محل حضور داشته و صحت و سلامت اجرای مناقصات را تأیید نمایند. ۶- برنده مناقصه باید ۱۰ درصد مبلغ کل قرارداد را چک تضمینی تهیه کرده و همراه قرارداد و مفاد امضاء شده به دفتر شورای مرکزی مناقصات پرتغال ارسال دارد. ۷- کلیه اجناس لیست شده و درخواستی باید توسط مناقصه‌گر تا تاریخ و زمان تعیین شده (باتوجه به نوع جنس، مقدار و ارزش کالا متغیر می‌باشد) آماده شود و چنانچه از زمان مشخص شده تجاوز کند، خسارات محاسبه شده و از مبلغ کل قرارداد کسر خواهد شد. ۸- مناقصات در این کشور به دو روش عمومی و محدود صورت می‌گیرد: * مناقصه عمومی: کلیه علاقه‌مندان می‌توانند با تکمیل اسناد مناقصه و رعایت مقررات در این مناقصه شرکت کنند. * مناقصه محدود: تنها از شرکت‌هایی که سوابق خوبی از لحاظ مالی، تجاری و اجرای تعهدات دارند دعوت بعمل می‌آید. شرکت Critical Software این شرکت در سال ۱۹۹۸ تأسیس شده و در زمینه فرایند نرم‌افزارهای

پیشرفته تلاش گسترده‌ای در شهر لیسبون دارد و توانسته مقادیر زیادی از این نرم‌افزارها را توسط مهندسين خود ایجاد کرده و به کشورهای زیادی در اروپا صادر کند. حدود ۶۰ درصد از قراردادهای این شرکت نرم‌افزاری خارج از پرتغال منعقد می‌شود. این شرکت به دلیل کیفیت و سیستم مدیریتی برتر توانسته گواهی- ISO 9001 2000 دریافت کند. شرکت Portugal Mining این شرکت در شهر لیسبون پرتغال واقع شده و پنجمین شرکت استخراج کننده تنگستن در جهان می‌باشد و سالیانه مقادیر زیادی از این مواد را استخراج کرده و علاوه بر مصرف داخلی به کشورهای دیگر نیز صادر می‌کند. شرکت Lisbon Steel این شرکت که یکی از بزرگترین تولیدکنندگان فولادهای ضدزنگ و همچنین میله‌های فولادی در جهان می‌باشد در سال ۱۹۹۸ تأسیس شده و با کسب تجارب فراوان توانسته محصولاتی با کیفیت بالا تولید کرده و علاوه بر مصرف داخلی، نیاز بازارهای جهانی را تأمین کند. این شرکت همچنین در توزیع آهن و اورانیوم فعالیت دارد.

اتحادیه اروپا

کشور پرتغال جزو اتحادیه اروپاست. اتحادیه اروپا یک اتحادیه اقتصادی-سیاسی است که از ۲۷ کشور اروپایی تشکیل شده است. منشا اتحادیه اروپا به جامعه اقتصادی اروپا که در سال ۱۹۵۷ با توافقنامه رم بین ۶ کشور اروپایی شکل گرفت، باز می‌گردد. از آن تاریخ با اضافه شدن اعضای جدید، اتحادیه اروپا بزرگ‌تر شد. در سال ۱۹۹۳، توافق ماستریخت چارچوب قانونی کنونی اتحادیه را پایه‌گذاری کرد. اتحادیه اروپا در سال ۱۹۹۹ واحد پول مشترکی به نام یورو را معرفی کرد که در ۱۶ کشور جایگزین پولهای ملی شده است. اتحادیه در حال حاضر بازار واحد مشترکی دارد که موارد زیر را در بر می‌گیرد: اتحادیه گمرکی، واحد پول - یورو - که تحت اداره بانک مرکزی اروپاست (تا کنون ۱۶ کشور از ۲۷ کشور عضو آن را پذیرفته‌اند)، سیاست مشترک کشاورزی، سیاست مشترک تجارت و سیاست مشترک شیلات.

مهمترین نهادهای اتحادیه اروپا عبارتند از: شورای اتحادیه اروپا، کمیسیون اروپا، دادگاه اروپا، کنگره اروپا، شورای اروپا و بانک مرکزی اروپا. اصل و ابتدای پارلمان اروپا بر می‌گردد به دهه ۱۹۵۰ و معاهده‌های پایه



گذاری، از سال ۱۹۷۹ اعضای این اتحادیه توسط نمایندگان کشورهای عضو انتخاب می‌شوند. هر ۵ سال یکبار انتخابات برگزار می‌شود که شهروندان کشورهای عضو اتحادیه اروپا

می‌توانند در آن شرکت کرده، رای دهند. فعالیتهای اتحادیه اروپا اکثر سیاستهای عمومی را تحت پوشش قرار می‌دهد، از سیاست اقتصادی گرفته تا امور خارجه، دفاع، کشاورزی و تجارت. با این حال، گستره قدرت آن در حوزه‌های مختلف بسیار متفاوت است. در برخی حوزه‌ها اتحادیه مانند فدراسیون عمل می‌کند (برای مثال در مسائل پولی، کشاورزی، تجاری، محیط زیست و سیاستهای اقتصادی و اجتماعی) و در دیگر حوزه‌ها مانند یک سازمان بین‌المللی است.

اعضای اتحادیه اروپا بین اتحادیه را کاملاً مقتدر و مستقل ساخته‌اند (بیش از تمامی دیگر سازمانهای بین‌المللی غیر مستقل). در برخی حوزه‌ها اتحادیه اروپا همچون فدراسیون یا کنفدراسیون عمل می‌کند، با این حال، از لحاظ حقوقی، کشورهای عضو "رئیس معاهده‌ها" هستند بدین معنی که اتحادیه این قدرت را ندارد که بدون توافق اعضا و از طریق معاهده‌های بین‌المللی، از کشورهای قدرت بگیرد و به قدرت خود اضافه کند. به علاوه، در بسیاری از حوزه‌ها، به خصوص حوزه‌های مهم و کلیدی مانند امور خارجه و دفاع، کشورهای عضو تنها از مقدار کمی از استقلال و اقتدار ملی خود صرف نظر کرده‌اند، به دلیل این ساختار منحصر به فرد اکثر اتحادیه اروپا را پدیده‌ای بی نظیر تلقی می‌کنند.

لیسبون

لیسبون (به پرتغالی: Lisboa) پایتخت و بزرگ‌ترین شهر کشور پرتغال و نیز مرکز ناحیه لیسبون است. این شهر که شهری مدرن و مبتنی بر اصول شهرسازی محسوب می‌شود، وسعت بسیاری داشته و حدود ۳،۳۴۰،۰۰۰ نفر ساکن آن هستند که از این تعداد ۵۶۴،۴۷۷ نفر در مرکز شهر و حدود ۲،۸۰۰،۰۰۰ نفر در پیرامون آن ساکن شده‌اند. امروزه لیسبون از لحاظ مختلف اهمیت فراوانی یافته و به‌عنوان دومین قطب اقتصادی در

شبه‌جزیره ایبری پس از

مادرید مطرح می‌شود. این

شهر بیش‌ترین ثروت کشور

پرتغال را در خود ذخیره

کرده و از شهرهای مهم

اتحادیه اروپا محسوب

می‌شود؛ به‌طوری که ۴۵



درصد از کل تولیدات کشور به این ناحیه اختصاص دارد. شهر لیسبون قطب سیاسی پرتغال بوده و دولت این کشور در این شهر مستقر شده‌است.

لیسبون از ۲۰۵ سال پیش از میلاد تحت حاکمیت امپراتوری روم بود. ژولیوس سزار این شهر را «شهر فراخوانده» نام نهاد و در تقویم جولیا نام آن را «اولیس سیپو» نوشتند. از سده پنجم تا هشتم پس از میلاد، قبیله‌ای آلمانی تبار لیسبون و نواحی پیرامونی آن را تحت سلطه خود درآورد تا این که در سال ۱۱۴۷ کشورهای شرکت‌کننده در

جنگ‌های صلیبی تحت فرماندهی آفونسو هنری قویس، این شهر را به‌عنوان شهری مسیحی فتح نمودند. پس از فتح لیسبون به‌دست مسیحیان، این شهر ثروت بسیاری را صاحب شد و به‌عنوان قطب اقتصادی و فرهنگی پرتغال شناخته شد. البته اکثر کشورها مدت‌ها لیسبون را به‌طور رسمی به پایتختی پرتغال نپذیرفتند و در هیچ کتابی نام این شهر را تحت عنوان پایتخت ذکر نکردند. لیسبون پس از این که پایتختی کشور را برعهده گرفت، مطابق قوانینی که به تصویب مجلس رسید، با شیوه‌ای نوین و اصولی ساخته شد.

از نمایندگی‌های اتحادیه اروپا در لیسبون می‌توان به مرکز دیده‌بانی اروپا برای دارو و داروی اعتیاد (EMCDDA) و نمایندگی امنیت ساحلی اروپا (EMSA) اشاره کرد. همچنین انجمن زبان پرتغالی روستایی (CPLP) نیز در این شهر قرار گرفته‌است. روز تعطیل شهرداری لیسبون ۱۳ ژوئن می‌باشد.

لیسبون برخلاف اکثر شهرهای بزرگ اروپا که با گسترش شهرها در پیرامون شهرهای قدیمی شکل گرفته‌اند، سال‌های بسیاری است که بدون گسترش چشم‌گیری، به‌صورت قدیمی خود باقی مانده‌است. البته این وضعیت به ضرر شهرهای پیرامون آن نظیر آلمادا، آمادورا، اویراس، اودیولاس، بارریرو، ساکاو، سیکسال، قولوس، کاکم و لورس تمام شده که به‌عنوان حومه شهر لیسبون شناخته می‌شوند و جزء اصلی آن به‌شمار نمی‌روند.

مساحت پارک‌ها و فضای سبز شهر لیسبون حدود ۱۰ کیلومتر مربع می‌باشد که در کل قاره اروپا کم‌نظیر است. پارک جنگلی مونسانتو در غرب شهر که محیطی خشک دارد قرار گرفته و باعث زیبایی این منطقه از لیسبون شده‌است.

گیر دو اورینتس

گیر دو اورینتس (استادیوم شرق) یکی از مراکز مهم حمل و نقل در شهر لیسبون به شمار می‌رود. در این مکان



ایستگاه‌های اتوبوس، تاکسی و قطار شهری در کنار یک‌دیگر

قرار گرفته‌اند. ساختمان تاریخی گیر دو اورینتس که بنای یادبود

پیروزی نیز خوانده می‌شود، شیشه‌ای و بسیار مستحکم بوده و

تاکنون سالم باقی مانده است. این ساختمان به هنگام تابش آفتاب

و یا نورافشانی شهر در شبانگاه، بسیار زیبا جلوه می‌کند. بنای گیر دو اورینتس که به سبک معماری «سانتیاگو

کالاتراوا» ساخته شده، در جشنواره والنسیای اسپانیا به عنوان بنای برگزیده انتخاب شد.

عمارت تاریخی بلم



عمارت تاریخی بلم به موازات رودخانه تاقوس و در مجاورت برج بلم واقع شده است. این عمارت نخستین جاذبه گردشگری در منطقه جریرونیموس و موستریو می باشد. ساخت عمارت بلم در سال ۱۵۰۱ آغاز شد و سرانجام پس از ۷۰ سال در سال ۱۵۷۱ تکمیل گردید. در مدت ساخت آن هزینه بسیاری صرف خرید مصالح مختلف شد. بیشترین هزینه ساخت عمارت بلم از طریق سرمایه گذاری تأمین شده بود. این عمارت یکی از مجهزترین نمونه های دست ساز بشر است. عمارت بلم از معماری گوتیک تأثیر بسیار پذیرفته و در دوره رنسانس ساخته شده است.

فاطمیما بانوی تسبیح



در ۱۳ مه ۱۹۱۷ میلادی، ۳ کودک پرتغالی به هنگام کار در مزرعه ای واقع در منطقه روستائی فاطیما زن نورانی را مشاهده کردند و این بانو را بانوی تسبیح نامیدند و از آن به بعد شهر کوچک فاطیما زیارت گاه مومنان شد خانم لوسیا یکی از آن ۳ کودک کل ماجرا را در کتابی منتشر کرده است که قسمتهایی از آن به فارسی ترجمه شده است .



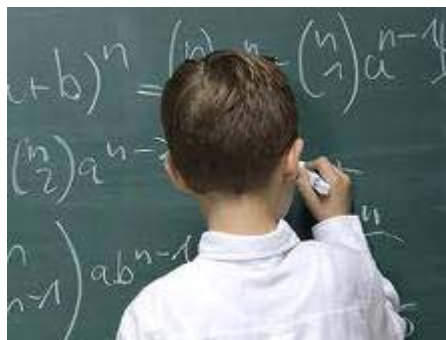
پورتو

دومین شهر مهم پرتغال است. و در جنوب غربی این کشور قرار گرفته است که به علت شراب مرغوب صادراتی در دنیا شناخته شده است در وسط این شهر مرکز تاریخی میراث فرهنگی یونسکو قرار دارد

و رود خانه دورو این شهر را از شهر مجاورش یعنی شهر گایا جدا ساخته است جمعیت پورتو در حدود ۳۰۰ هزار نفر است و قدمت آن به قرن چهارم میلادی در زمان حکومت رومیان بر میگردد.

آموزش و پرورش

مدارس ابتدایی و کودستان‌ها که تحت نظر دولت اداره می‌شوند، از وضع بسیار خوب و متعادلی بهره‌مندند. مدارس راهنمایی و متوسطه نیز که به‌صورت بین‌المللی اداره می‌شوند، نسبت به مدارس دولتی از وضع مناسب‌تری برخوردارند و جزء مدارس خصوصی به‌شمار می‌روند.



هم‌اکنون در شهر لیسبون ۴ دانشگاه بزرگ فعالیت می‌کند: «دانشگاه لیسبون» که در سال ۱۹۱۱ تأسیس شده و قدیمی‌ترین دانشگاه شهر محسوب می‌شود؛ «دانشگاه آی‌اس‌سی‌تی‌ای»، «دانشگاه جدید

لیسبون» و «دانشگاه فنی لیسبون». همچنین «دانشگاه جامع پرتغال» که یکی از مؤسسه‌های برتر آموزشی در سطح کشور است، در این شهر قرار گرفته‌است. فرهنگ و زندگی اجتماعی مردم پرتغال در سالهای اخیر بسیار متنوع شده‌است. به‌خصوص با وقایع جدیدی که در شهرهای بزرگ رخ داده‌است.

پرتغال دارای تئاتر سنتی (نمایشنامه انتقادی یا کمدی) و بسیاری از موزه‌ها و گالری‌های حتی در شهرهای کوچکتر است. Fado به (خصوص در لیسبون و کویما) بعنوان موسیقی مالی در جهان شناخته شده‌است. فرهنگ عامه نیز نسبتاً غنی و متنوع است که شامل موسیقی، لباس، رقص، می باشد که از شمال کشور به نواحی دیگر انتقال

یافته است. اکثر شهرهای پرتغال سینما دارد که فیلمها را بیشتر به زبان انگلیسی نمایش می دهند. فیلم ها و برنامه های تلویزیونی دوبله (ترجمه) نمی شوند اما عموماً دارای زیرنویس به زبان پرتغالی هستند.



در طول تابستان فستیوال موسیقی متن فیلم و فستیوالهای جالب موسیقی و نمایشگاههای متنوع محلی برگزار می گردد.

این جشنهای محبوب در سراسر سال و حتی در شهرهای کوچک و روستاها نیز وجود دارد. این جشنها در خیابانهای لیسبون و ابرشو و شهرستانهای کوچک، بسیار جالب است و ارزش دیدن دارد.

بازی ملی این کشور فوتبال است. اما انواع سرگرمی های محبوب دیگر نیز وجود دارد مثل دو میدانی و دوچرخه سواری. شهرهای مختلف جاذبه های ورزشی خوبی دارند (که پولسازی می کند) مخصوصاً ورزشهای آبی، فوتبال، گلف، تنیس، و ورزشهای بدنی دیگر. بازی ملی این کشور فوتبال است. اما انواع سرگرمی های محبوب دیگر نیز وجود دارد مثل دو میدانی و دوچرخه سواری. شهرهای مختلف جاذبه های ورزشی خوبی دارند (که پولسازی می کند) مخصوصاً ورزشهای آبی، فوتبال، گلف، تنیس، و ورزشهای بدنی دیگر.

مردم پرتغال عموماً رازدار و صبور می باشند و همچنین تفاوت ها را می پذیرند. انعطاف پذیر و تجربه پذیر می باشند. کلیسای کاتولیک هنوز تاثیر قابل ملاحظه ای روی مردم دارد با اینحال که مردم می گویند که دیگر در جریان این مسائل قرار ندارند. خانواده هنوز بر اساس زندگی پرتغالی است.

فرهنگ کسب و کار

پرتغالی ها در قرارهای کاری خود بسیار دقیق و منظم نیستند. اما انتظار دارند در زمان تاخیر به صورت تلفنی اطلاع داده شود. اگرچه جوان ترها انگلیسی صحبت می کنند اما پیدا کردن شرکتی که کارمندی استخدام کند که به زبان پرتغالی صحبت نمی کنند بسیار مشکل است.

در بافت استخدامی، مردم پرتغال قدری محافظه کار و رسمی هستند. هم در نوع لباس پوشیدن و هم در رفتار و معمول است که از عنوان مردم استفاده شود مثل دکتر، مهندس، آرشى تکت برای اینکه سلسله مراتب و احترام به تحصیلات شخص را نشان دهند.

غذا و فعالیتهای اجتماعی دارای اشکال بسیار متنوع می باشد و غنی در سبزیجات، گوشت و ماهی، صدف نیز همچین محبوب است. این کشور برای شراب های عالی شناخته شده است.

در طی کار کردن مرسوم است که یک ساعت برای صرف غذا در نظر گرفته شود. و همچین مرسوم است که همراه غذا شراب نوشیده شود.

ثبت وقایع حیاتی در پرتغال

در سال ۱۵۶۴ شوراها تصمیم گرفتند که تا نگهداری اسناد مربوط به غسل تعمید و ازدواج و مرگ را به کشیش ها واگذار کنند تا سال ۱۹۱۱ اسناد توسط کلیسا نگهداری می شد اما از سال ۱۹۱۱ به بعد مسولیت اسناد در اختیار ثبت احوال قرار گرفت.

اطلاعات حیاتی شامل وقایع زیر است:

غسل تعمید= نام، تاریخ و محل ازدواج، سن، نام

والدین، اجداد، پدرخوانده و اصلیت اجدادی

ازدواج= نام، تاریخ و محل ازدواج، سن، نام والدین

، اجداد، پدرخوانده و اصلیت اجدادی

مرگ= نام، تاریخ و محلی که مرگ در آنجا رخ داده و

اصلیت اجدادی



تقاضای اسناد حیاتی

-بایگانی

-اسناد ثبت شده برای مدت ۹۰ سال

- شما می توانید خودتان اسناد را بررسی کنید در حدود ۸۰٪ از طریق میکروفیلم در دسترس می باشد.

اگر محل را بشناسید سریعتر به نتیجه می رسید.

-فتوکپی که با هزینه پایین تهیه می شود.

ثبت احوال

- اسناد از سال ۱۹۱۲ تا امروز موجود است.

- شما می توانید درخواست گواهی کنید که قیمت آن ۲۵ دلار است.

- شما باید سال یا محل را بدانید.

درخواست آن لاین

به موارد زیر نیاز است:

- نام

- حداقل سال تولد، مرگ، ازدواج

- محل

- نام والدین اگر شناخته شده اند.

- هزینه ۱۶/۶۵ یورو (در حدود ۲۵ دلار) و سرعت عمل بالاست مطمئن شوید که کپی کامل را درخواست کرده اید (در قسمت نظرات در خواست فتوکپی کنید) نسخه برداری شامل تمام تاریخ ها نخواهد بود.

برگرفته شده از سایت vital Records in Portugal

اثبات هویت

یک تقاضانامه در پرتغال وجود دارد تا مردم بتوانند هویت خود را اثبات کنند اگر لازم شد در اداره پلیس یا ادارت قضائی برای ملیت پرتغالی قابل انتظار است که کارت شناسائی ارائه کند برای ملیت انگلیسی این کارت به معنای پاسپورت است، گواهی نامه رانندگی و کارت اعتباری نمی تواند برای اثبات هویت کافی باشد.

در اکثر موارد به همراه داشتن فتوکپی از صفحه اطلاعات پاسپورت کافی است ولی به هر حال شما باید مدارک اصلی را برای ارائه به پلیس فراهم کنید. در مواقع ضروری شخص باید ۱۲ ساعت پس از اخطار آنرا تهیه کند.

برای کسی که قادر نیست تا کارت را ارائه کند پلیس می تواند تا زمان صدور کارت فرصت تعیین کند. به همراه داشتن اصل مدرک به شکل سخت گیرانه در بسیاری موارد به اجرا در می آید طوریکه راننده در حال رانندگی را متوقف کند.

ثبت تولد

ثبت در مراجع ذیربط الزامی است. تولد می تواند در نزدیکترین اداره ثبت احوال به محل تولد یا محل سکونت

ثبت شود. یکی از والدین کودک می توانند

ثبت تولد کنند(در صورتیکه با یکدیگر

ازدواج کرده اند)

هر دو می توانند ثبت کنند (در صورتیکه با

یکدیگر ازدواج نکرده و نام پدر در گواهی

وجود دارد)

ثبت باید در طول ۲۰ روز پس از تولد

کودک صورت پذیرد. راه دیگر برای

سهولت در کار این است که قبل از مرخص شدن مادر و فرزند ثبت در بیمارستان انجام شود. برای اطلاعات

بیشتر در این مورد، توصیه می کنیم در بیمارستان محل تولد نوزاد، تقاضای رسیدگی کنید.

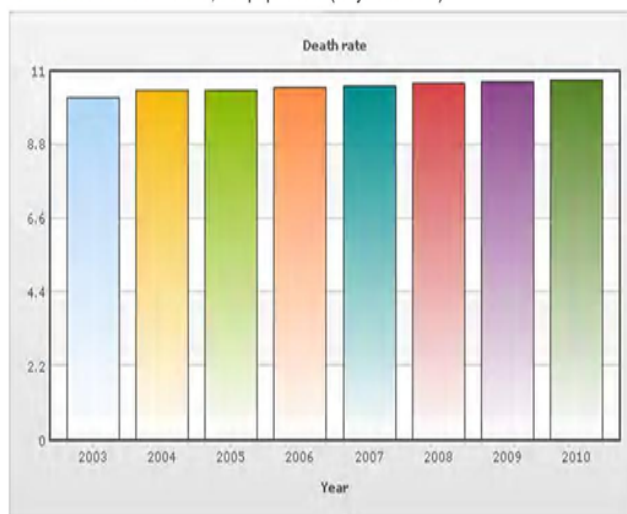
۱- مدارک شناسائی والدین (کارت شناسائی یا پاسپورت)

۲- اعلامیه ولادت توسط بیمارستان

۳- گواهی اقامت والدین (در صورتیکه مقیم کشور باشند)

بخش کنسولی سفارت انگلستان در لیسبون قادر است تولد با ملیت انگلیسی ثبت کند که در پرتغال رخ داده است این نوع ثبت اجباری نیست ولی مزیتش این است که واقعه حیاتی ثبت شده، در بایگانی ثبت احوال انگلستان برای همیشه نگهداری می شود. کپی گواهی تولد که در کنسولی ثبت شده است برای همیشه در بایگانی ثبت انگلستان نگهداری می شود کپی گواهی تولد که در کنسولی ثبت شده است مانند گواهی صادر شده در انگلستان در هر زمان قابل دسترس است.

Death rate: 10.74 deaths/1,000 population (July 2010 est.)



ثبت وفات

در واقعه فوت یکی اعضای خانواده، دوست یا خویشاوند در پرتغال اولین کاری

که باید انجام شود تماس گرفتن با یک پزشک محلی است تا وفات را تایید کرده و گواهی فوت صادر کند.

اطلاعات موجود در گواهی فوت شامل مکان فوت، زمان فوت و همچنین علت فوت می باشد

گزارش مرگ

اگر مرگ افراد در پرتغال واقع شده باشد باید ظرف مدت دو روز (۴۸ ساعت) به اداره ثبت احوال نزدیک به مکان وقوع مرگ اطلاع داده شود.

(برای پیدا کردن آدرس مناسب گزینه اینجا کلیک کنید. روی صفحه نمایان است)

افراد زیر می توانند گزارش کننده مرگ باشند

۱- نزدیکترین خویشاوند یا دیگر اعضای خانواده که در زمان مرگ حضور داشته است.

۲- کشیش کلیسا

۳- مامور کفن و دفن

۴- اداره یا پلیس دارای مجوز

۵- اگر مرگ در بیمارستان، خانه سالمندان، زندان رخ داده است

، باید توسط این ادارات گزارش شود.



وقتی گزارش مرگ در ثبت احوال اثبات سندیت شد باید نگهداری شود که شامل :

- گواهی فوت صادر شده توسط پزشک

- اثبات هویت شخص متوفی (اگرچه اجباری نیست)

- توجه: در اکثر موارد وظیفه ثبت گزارش وفات توسط مامور کفن و دفن صورت می گیرد.

برای انتقال بدن متوفی به قبرستان محلی یا خارج از کشور، صدور اعلامیه وفات توسط اداره ثبت احوال

ضروری است. سفارت یا کنسولی باید وفات شهروندان خود را که در پرتغال رخ داده است، اعلام کنند.



ازدواج

ازدواج در کلیسای کاتولیک و در مراکز حقوقی به رسمیت شناخته می شود.

ازدواج باید در ثبت احوال در محدوده محل اقامت ثبت شود. ازدواج ثبت شده در پرتغال دارای اعتبار، در اکثر کشورهای دیگر است.

تمهیدات قانونی برای ازدواج

پایین ترین سنی که برای ازدواج قانونی در نظر گرفته شده ۱۶ سال است. البته رضایت نامه کتبی پدر و مادر برای کسانی که زیر ۱۸ سال ازدواج می کنند الزامی است. اعلامیه ازدواج در کلیسا برای مراسم ازدواج ضروری است. در مواردیکه شخص قبلا ازدواج کرده است باید گواهی طلاق ارائه کند یا اگر همسر قبلی فوت کرده است باید گواهی فوت ارائه کنند.

از زمان صدور مجوز ازدواج، ۳ ماه فرصت برای ثبت ازدواج وجود دارد. ازدواج به شکل قانونی و حقوقی در ثبت احوال نزدیک محل سکونت زوجین صورت می‌گیرد (حداقل ۱ ماه قبل از مراسم ازدواج باید رزرو شود) مراسم مذهبی برای تمام کلیساهای دیگر و همچنین ادیان مختلف باید قبل از ثبت مدنی صورت پذیرد و گواهی ازدواج باید در دسترس باشد.

تمهیدات مراسم مذهبی توسط کشیش، خاخام، روحانی مربوط به ادیان مختلف صورت می‌گیرد. پرتغال برای ازدواج همجنس‌ها مجوز صادر نمی‌کند اما در حال حاضر این موضوع تحت بررسی است.



طلاق

در پرتغال طلاق می تواند با رضایت متقابل مشاجره کننده ها صورت گیرد. روش اول شامل توافق بین مرد و زن

است تا ازدواج فسخ شود و در صورت وجود بچه های کوچک باید مستعمره ای برای نگهداری آنها در نظر گرفته شود.

بعد از اینکه واقعه طلاق ثبت شد مرد برای ازدواج مجدد باید ۱۸۰ روز صبر کند ولی برای ازدواج مجدد، زن باید ۳۰۰ روز صبر کند.

کارت شهروندان پرتغال

در آوریل ۲۰۰۵، نخست وزیر پرتغال؛ اعلام کرد که کارت الکترونیکی با اطلاعات بیومتریک ایجاد خواهد شد این کار با هدف آسان سازی صورت می گیرد.

اجرای این طرح خدمات عمومی را مدرنیزه کرده و همچنین سند شناسائی با امنیت بالا ایجاد می کند.



در قدم اول، پروژه دولت الکترونیک با بکار گیری تکنیک های جدید پاسپورت الکترونیکی را در سال (۲۰۰۶) تحویل داد. و پس از آن به شهروندان متقاضی جدید، پاسپورت الکترونیکی تحویل داده خواهد شد.

تلاش گسترده و هماهنگی برای سرویس خدمات عمومی و خصوصی (۲۰ نوع مختلف) صورت گرفته است تا دسترسی الکترونیکی برای شهروندان بهبود یابد.

هدف از صدور کارت الکترونیکی، ایجاد تحولی بزرگ در روابط بین مردم و دولت است.

این کارت جایگزین پنج سند فیزیکی شناسائی خواهد شد.

۱- هویت حقوقی ۲- وضعیت مالیات ۳- رای گیری ۴- امنیت اجتماعی ۵- کارت سلامت (پزشکی)

این کارت، افراد را قادر می سازد تا هویت خویش را در هر مکانی اثبات کنند (در ادارات رسمی یا دور از ادارات) استفاده از این کارت بعنوان ابزار کامل جدید برای امضای الکترونیکی هدف دوم این طرح است. این طرح مشوق شهروندان است زیرا با بهبود تعاملات الکترونیکی به آرامش فکری دست می یابند.

برای چاپخانه ملی پرتغال (INCM) فرصت دوباره ای پدید آمد تا مهارت بی نظیر الکترونیکی را بعد از پروژه پاسپورت الکترونیکی ادامه دهد.

دولت پرتغال سند شناسائی مطمئنی را برگزید که بر اساس هویت، سندیت و امضاء اختصاص یافته است .
(IAS) که اولین بار در اروپا شکل گرفت. EID کارت شناسائی الکترونیکی (کارت هوشمند) است که در
اندازه کارت اعتباری طراحی شده است.

این کارت شناسائی سندی رسمی برای شهروندان پرتغالی است و آنها را قادر می سازد تا به شیوه ای ساده و
سریع و ایمن در امور مربوطه (وزارت کشور، ازدواج، پزشکی، دادگستری،) ارتباط برقرار نمایند.

این طرح در نظر دارد در یک دوره ده ساله، برای شهروندان پرتغالی کارت شناسائی ملی صادر کند که دارای
ویژگیهای بیومترکی مانند اثر انگشت می باشد.

صاحبان کارت شناسائی برای اثبات هویت خود باید رمز شخصی و امضای دیجیتالی داشته باشند تا در
اموراداری و امنیتی از آن استفاده کنند. این نوع کاربرد کارت شناسائی (به شکل کد گذاری) دسترسی به
دروازه خدمات الکترونیکی را ایمن می سازد. و به افراد اجازه می دهد تا هویت خویش را به طرق مختلف
اثبات کنند یعنی به صورت حضوری، از طریق اینترنت، از طریق تلفن (با کلمه عبوری که از طریق کارت ایجاد
می شود) یا با امضای الکترونیکی.

اساس نامه امنیتی در پرتغال، دسترسی به پایگاه مرکزی داده ها را ممنوع کرده است. اطلاعات پایگاه مرکزی
داده ها شامل نام، علائم شناسائی موجود در پشت و روی کارت شهروندی، شماره شناسائی حقوقی، شماره
شناسائی امنیتی، شماره مالیاتی، شماره کاربری مراقبت های پزشکی.

در سال ۲۰۰۶، INCM شرکت GEMALTO را به عنوان اولین پیمانکار صدور کارت شناسائی ملی
انتخاب کرد که مسئولیت آن شامل:

راه اندازی سیستم امنیتی، سیستم خصوصی سازی (شخصی سازی) و همچنین کاربردی است.

به علت بصری بودن کارت شناسایی (با دیدن کارت می توان جعلی بودن آنرا تشخیص داد)

در چاپ کارت شناسائی تکنیک های امنیتی بالائی استفاده شده تا خود بدنه فیزیکی کارت نیز ارائه کننده
سندی معتبر باشد .

مرحله آزمایشی چاپ کارت در تاریخ ۱۴ فوریه ۲۰۰۷ در ناحیه آزر آغاز شد و در سال ۲۰۰۸ گسترده شد و در
آوریل ۲۰۱۰ بیش از ۲/۵ میلیون کارت به گردش افتاد.

تعدادی از خدمات عمومی در حال حاضر بصورت آنلاین در دسترس می باشد در حالیکه قبل از این ساعتها
زمان برای انجام آن نیاز بود.

پرتغال در سال ۲۰۰۷ رتبه سوم در دسترسی آنلاین را بدست آورد.

هدف طرحهای دولت الکترونیک تغییر شکل کلی بخش های خدمات عمومی است تا بصورت یکپارچه و
جهت دار در آید.

ترجمه و گرد آوری : مژگان قاسمی