

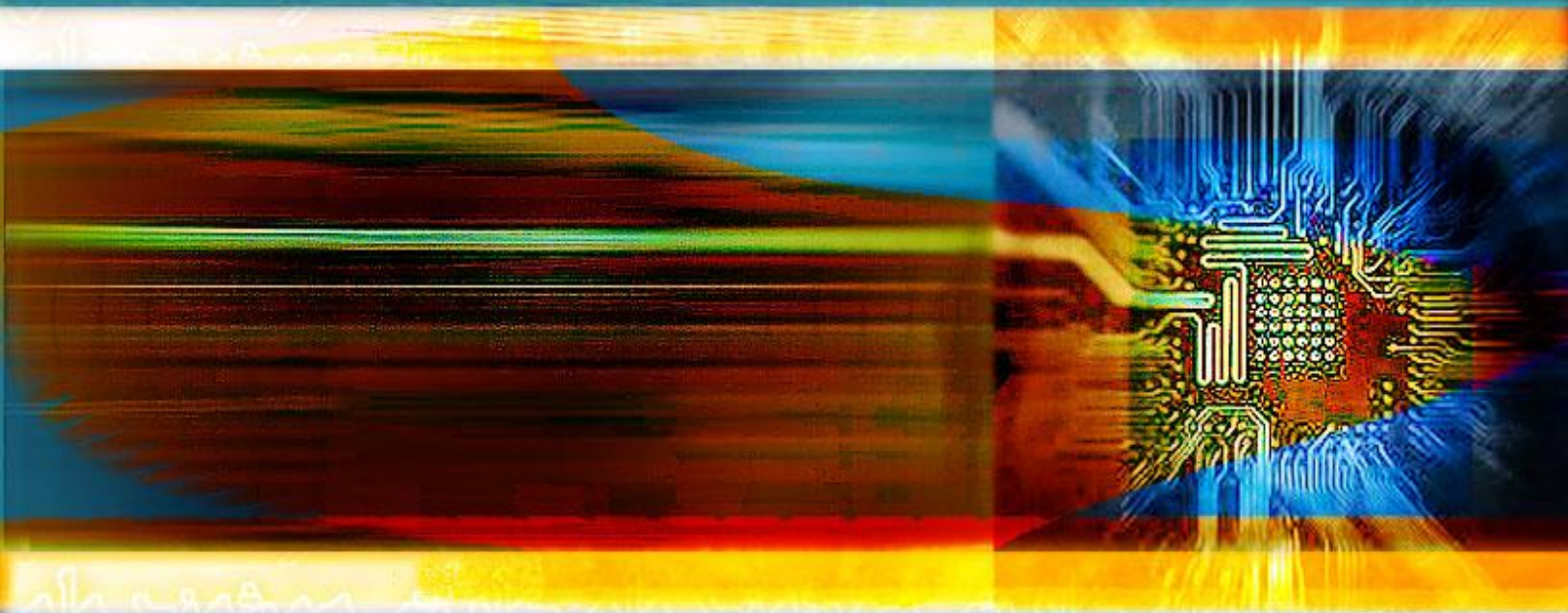


سازمان ثبت احوال کشور
حوزه طرح کارت هوشمند ملی

ماهنامه داخلی

کارت هوشمند ملی

شماره ۸ مرداد ماه ۱۳۹۰



در این شماره می خوانید:

- خلق هویت دیجیتال در جامعه اطلاعاتی با بهره گیری از کارت هوشمند ملی (بخش پایانی)
- تجربه کشورهای دیگر (چک)
- عوامل موثر بر پذیرش کاربران کارت شناسایی هوشمند ملی دولت الکترونیک مالزی (MyKad) (بخش اول)

تهیه و تدوین: حوزه طرح کارت هوشمند ملی

نشانی اینترنتی:

<http://www.sabteahval.ir/houshmand/>

تلفن: ۶۰۹۰۲۷۰۷

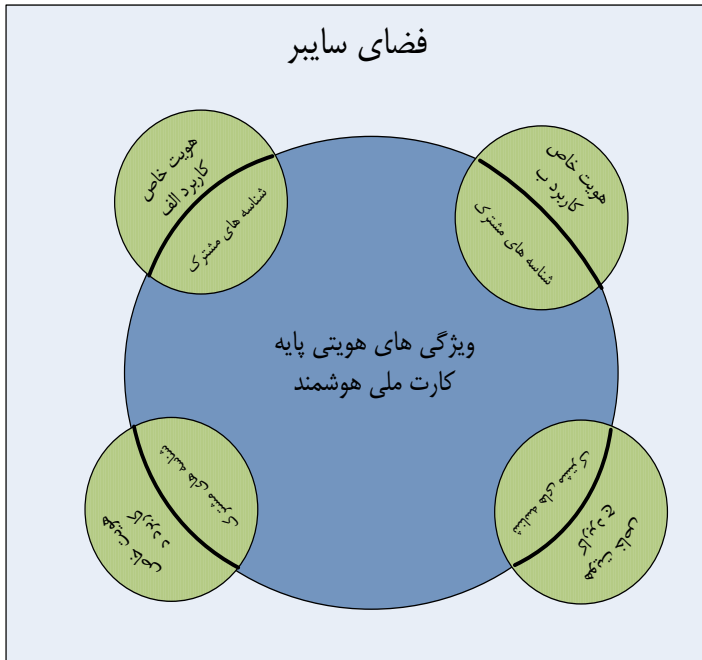
نمابر: ۶۶۷۳۶۵۲۶

• تازه‌ها

• پرسش و پاسخ

• ویژه‌نامه (رمضان)

خلق هویت دیجیتال در جامعه اطلاعاتی با بهره گیری از کارت هوشمند ملی



شکل ۱- رابطه هویت دیجیتال در کارت ملی هوشمند با هویت

دیجیتال کارتهای دیجیتالی دیگر

شناسه‌های اشاره شده قرار می‌دهد و فرد را در آن دامنه هویتی برای کاربرد خاص منحصر به فرد می‌کند. ایجاد این شناسه‌های خاص، باید بر عهده متولیان کاربردهای این هویت باشد. برای مثال اگر کاربرد "الف" را کاربردهای کارت الکترونیک سلامت بدانیم، توسط مرجعی مانند وزارت بهداشت، شناسه‌های مرتبط با آن تعریف می‌گردد و با این کار هویت جدیدی ایجاد می‌شود که در دامنه هویتی وزارت بهداشت و برای خدمات مرتبط با آن کاربرد خواهد داشت. کلیه افراد در این دامنه هویتی منحصر به فرد خواهند بود. بطور مشابه اگر کاربرد "ب" را گواهینامه‌های الکترونیکی رانندگی بدانیم، مرجع صدور شناسه‌های هویتی مربوط به آن نیروی انتظامی خواهد بود.

دامنه هویتی تعریف شده برای کارت هوشمند ملی در فضای مجازی، می‌تواند از طریق پیوستن و یکپارچه شدن با سیستم‌های هویتی دیگر مثل بانک‌ها توسعه پیدا کند. در این صورت تمامی این مراکز از هویت دیجیتال تعریف شده برای افراد که توسط ثبت احوال صورت گرفته برای تعامل و برقراری ارتباط استفاده می‌کنند. این مسئله، بسیار مهم است. لذا به دلیل اهمیت آن قدری بیشتر به آن می‌پردازیم. هویت دیجیتال ایجاد شده توسط کارت هوشمند ملی می‌تواند به عنوان هویتی دیجیتالی پایه برای دیگر کاربردها در نظر گرفت، به این معنی که اگر برای مثال کارت هوشمند ملی، کاربردهای دیگری نظیر کارت سلامت یا گواهینامه رانندگی و نظایر آن را داشته باشد، علاوه بر اینکه از تمام یا قسمتی از هویت ایجاد شده توسط کارت هوشمند ملی، بهره می‌گیرد، در دامنه هویتی خود از شناسه‌ها و خصوصیات منحصر به فرد دیگری نیز استفاده می‌کند تا در آن فضا منحصر به فرد شود. لذا در تمامی کاربردهای هویت دیجیتال در جامعه اطلاعاتی شناسه‌های هویت دیجیتال کارت هوشمند ملی، به صورت مشترک بین تمامی کاربردهای متفاوت آن استفاده خواهد شد. این مفهوم را می‌توان در شکل ۱ ملاحظه کرد. همانطور که در شکل نیز مشخص است، کاربردهای گوناگونی نظیر کاربردهای "الف" "ب" "ج" و "د" را می‌توان برای هویت دیجیتال در فضای سایر متصور شد. تمامی این کاربردها، دارای شناسه‌های مشترکی با شناسه‌های هویت دیجیتال تعریف شده توسط کارت هوشمند ملی هستند. اما هر یک از کاربردها به فراخور ماهیت خود شناسه‌های دیگری را در کنار

امام علی (ع): خداوند روزه را واجب کرد تا به وسیله آن اخلاص خلق را بیازماید.

یکی از ابزارهای مهم و به روز برای این کار، استفاده از کارت هوشمند ملی می‌باشد که امروزه دنیا تمایل زیادی به استفاده از آن پیدا کرده است. استفاده از چنین تکنولوژی باید کاملا آگاهانه باشد، چرا که از یک طرف بایستی ویژگی‌های ضروری هویت دیجیتالی افراد را حفظ کند و به توسعه کاربرد آن در جامعه کمک کند و از طرف دیگر، بایستی قادر باشد نقاط ضعف در استفاده از هویت دیجیتالی را شناسایی کرده و برای آنها راه حل‌های مطلوبی را ارائه دهد.



شکل ۵- هویت دیجیتالی به عنوان زیرساخت خدمات الکترونیکی

هویت دیجیتالی افراد زیرساختی برای ارائه خدمات در دولت الکترونیک و بسیاری دیگر از خدمات الکترونیکی در یک جامعه مدرن و پیشرفته اطلاعاتی می‌باشد. همانطور که در شکل ۵ هم نمایش داده شده است، هویت الکترونیک علاوه بر خدمات دولت الکترونیک به عنوان زیرساختی برای خدمات تجارت الکترونیک و تبادلات مالی، خدمات شهروندی و خدمات سازمانی می‌تواند مورد استفاده قرار گیرد.

اما همانطور که بیان شد، تمامی این هویت‌ها از ویژگی‌های هویتی ایجاد شده توسط کارت هوشمند ملی بهره می‌گیرند.

به عبارت دیگر، محوریت کارت هوشمند ملی و هویت دیجیتال آن، در تمامی کاربردهای دولت الکترونیک، کاملا مشهود است. با این تفاسیر، مسئله مهمی که باید در اینجا در نظر گرفته شود، اهمیت شناخت درست هویت دیجیتالی افراد خواهد بود. در اینجا منظور همان نگاهت یک به یک هویتی فیزیکی افراد با هویت دیجیتال آنها می‌باشد. اگر این عمل به درستی انجام نشود، امکان هر نوع سوء استفاده از هویت دیجیتالی برای دریافت خدمات می‌تواند وجود داشته باشد. طبیعتا پس از صدور هویت جدید برای افراد، این هویت کاربردهای متفاوتی در فضای مجازی پیدا می‌کند. به موازات این کاربردها مباحثی همچون جعل هویت، دزدی هویت، تجاوز به حریم شخصی و نظایر آن نیز معنا پیدا می‌کند. هویت دیجیتالی افراد در صورتی به درستی تعریف می‌شود که فرآیندها و گام‌های مربوط به ثبت نام تا صدور کارت هوشمند ملی به درستی انجام شده و مدیریت شود. اینکه این کار چگونه اتفاق می‌افتد، بحث مفصلی است که جداگانه باید بدان پرداخت.

بحث و نتیجه گیری

با توجه به آنچه در این مقاله عنوان شد می‌توان نتیجه گرفت که وجود هویت دیجیتالی، جوامع انسانی را متحول کرده و آنها را وارد دوره جدیدی کرده که ابزارهای جدید و مناسب را برای مدیریت می‌طلبد. از طرف دیگر دولت‌ها نیز خواهد ناخواه با مقوله هویت دیجیتال در سطح ملی و یا کلان‌تر از آن مواجه هستند و برای بهره‌گیری از مزایای آن باید اقدام کنند.

امام صادق(ع): خداوند روزه را واجب کرده تا بدین وسیله دارا و ندار (غنی و فقیر) مساوی گردند.

هویت دیجیتالی، بستر لازم برای استفاده از طیف وسیعی از خدمات الکترونیکی از جمله خدمات سلامت، آموزش، گمرک، بانکداری، صدور گذرنامه الکترونیکی و بسیاری خدمات دیگر را مهیا کند که این مورد نشان دهنده کاربردهای "هویت دیجیتال" افراد در جامعه می‌باشد.

دولت ^۱	بنگاه‌ها ^۱	شهروندان ^۱
(G ² G) I ¹	(G ² B) I	(G ² C) I
(B ² G) I	(B ² B) I	(B ² C) I
(C ² G) I	(C ² B) I	(C ² C) I

شکل ۶- هویت دیجیتالی، زیرساخت خدمات الکترونیکی دولت، بنگاه‌ها

و شهروندان

البته می‌توان این بحث را از نگاه دیگری نیز مورد توجه قرار داد. اگر نگاهی به ارتباطات ۹ گانه دولت، بنگاه و شهروندان داشته باشیم، می‌توان برای هر یک از این ارتباطات، هویتی متصور نمود که در جایگاه خود معنادار بوده و تبادل اطلاعات و خدمات الکترونیک بر اساس نوع رابطه مربوط به آن، قابل استفاده است. شکل ۶ این مفهوم را نشان می‌دهد.

برای مثال، نقش هویت دیجیتالی در ارتباط بنگاه با شهروندان (B²C) می‌تواند در ارائه خدمات گوناگون بنگاه‌های مختلف به شهروندان از جمله انواع خریدهای الکترونیکی یا ثبت نام در دانشگاه‌ها توسط دانشجویان و امثال آن در نظر گرفته شود. در ارتباط دولت با شهروندان (G²C)، نقش هویت دیجیتالی برای ارائه خدمات دولت الکترونیک مطرح می‌شود و همچنین در ارتباط شهروندان با دولت (C²G). در نهایت، می‌توان نتیجه گرفت که کارت هوشمند ملی، می‌تواند به عنوان عامل ایجاد و استفاده از

فهرست منابع

[۱] Siddhartha Arora, ۲۰۰۸, "National e-ID card schemes: A European overview" information security technical report, ۱۳, pp: ۴۶-۵۳.

[۲] Fabio Fioravanti and Enrico Nardelli, ۲۰۰۸, "IDENTITY MANAGEMENT FOR E-GOVERNMENT SERVICES".

[۳] Clare Sullivan, ۲۰۰۹, "Digital identity – The legal person?" computer law & security review ۲۵ pp: ۲۲۷ – ۲۳۶.

[۴] Paul Beynon-Davies, ۲۰۰۷, "Personal identity management and electronic government", Journal of Enterprise Information Management Vol. ۲۰ No. ۳, pp: ۲۴۴-۲۷۰.

[۵] Gail-Joon Ahn, Moo Nam KO and Mohamed Shehab, ۲۰۰۸, "Portable User-Centric Identity Management".

[۶] Geraint Price, ۲۰۰۸, "The benefits and drawbacks of using electronic identities", information security technical report ۱۳ pp: ۹۵ – ۱۰۳.

[۷] Audun Jøsang and Simon Pope, ۲۰۰۵, "User Centric Identity Management", AusCERT Conference ۲۰۰۵

امام رضا (ع): مردم به انجام روزه امر شده‌اند تا درد گرسنگی و تشنگی را بفهمند و به واسطه آن فقر و بیچارگی آخرت را بیابند.

تجربه کشورهای دیگر، جمهوری چک

جمهوری چک

ساختار دولت الکترونیک

در جمهوری چک، به منظور اجرای دولت الکترونیک تلاش‌های گسترده‌ای شده، اما هماهنگی متمرکز خوبی صورت نگرفته است. دولت الکترونیک، از طرق مختلفی به وسیله‌ی بخش‌های دولتی با استفاده از چندین برنامه‌ی کاربردی توسعه داده می‌شود. در این راستا، تنها کاری که انجام گرفته است، طراحی پرتالی است که خدمات دولتی از طریق آن، قابل دسترسی خواهند بود. پروژه‌های دولت الکترونیک باید با وزارت اطلاعات این کشور هماهنگ باشند. اما در واقعیت، این وزارتخانه قدرت کافی برای این کار را ندارد. لذا تصمیم‌گیری‌های لازم خصوصاً از نظر مالی صورت نمی‌گیرد. بنابراین، بخش‌های دولتی هر یک به صورت مجزا، این پروژه‌ها را به کار گرفته‌اند. از طرف دیگر، دولت الکترونیک، در اولویت فعالیت‌های وزارت کشور قرار ندارد.

وضعیت سیستم‌های مدیریت هویت الکترونیک

تاکنون، سیستم عمومی کاربردی به منظور مدیریت هویت الکترونیک در جمهوری چک وجود نداشته است. اگر ساختار دولتی بخواهد مدیریت شناسایی را بر اساس ساختار الکترونیک اجرا کند، باید سیستم جدیدی را در این راستا طراحی کند. شهروندان در جمهوری چک با کد شناسایی، شناخته می‌شوند.

لذا اهمیتی ندارد که این کد به صورت کاغذی باشد یا به صورت الکترونیک. این کد (و اطلاعات دیگر فرد) از طریق وزارت کشور مدیریت می‌شود.

در سال ۲۰۰۶، در جمهوری چک، حدود ۴۰۰۰۰ گواهینامه معتبر صادر شد. که همگی آن‌ها، کد تامین اجتماعی دارند. برخی از گواهینامه‌ها، از طریق کارت هوشمند ارائه می‌شوند، اما این کار، اجباری نیست. اکثر گواهینامه‌ها بر پایه نرم افزارهای کامپیوتری کار می‌کنند. این گواهینامه‌ها، برای کارمندان شرکتهای خصوصی و بخش‌های دولتی قابل استفاده هستند.

کاربردهای سیستم مدیریت هویت الکترونیک و

ارزیابی آن‌ها

الف) کاربردها

برنامه‌های کاربردی فراوانی برای احراز هویت الکترونیک افراد در جمهوری چک وجود ندارد. بخش خصوصی، از روش‌های خاص خود در این مورد استفاده می‌کند. به دلیل فقدان مدل عمومی برای ارائه خدمات از طریق سیستم مدیریت هویت الکترونیک، برنامه‌های کاربردی متفاوت و مجزایی برای احراز هویت استفاده می‌شود. در زیر به نمونه‌هایی از این سیستم‌ها اشاره می‌شود:

رسول اکرم (ص): برای هر چیزی زکاتی است و زکات بدن‌ها روزه است.

- اسم، کلمه عبور و امضای دیجیتالی منطبق با گواهینامه معتبر
- استفاده از این سیستم‌ها برای کاربر نهایی ارزان و صرفاً با داشتن کامپیوتر و دسترسی به اینترنت امکان پذیر است.

معایب:

- خدمات احراز هویتی وجود ندارد تا بتواند به راحتی از طرف هر برنامه‌ی کاربردی توسعه داده و استفاده شود.
- سیستم تعامل‌پذیری بین برنامه‌های کاربردی وجود ندارد. (کاربر باید ابزارهای مختلفی به منظور احراز هویت در هر برنامه کاربردی داشته باشد).
- حمایت‌های قانونی فراوانی از احراز هویت الکترونیکی وجود ندارد. بدون این حمایت، امکان ایجاد برنامه‌های دولت الکترونیک (برای مثال رای‌گیری الکترونیکی) وجود ندارد.

- امکان توسعه‌ی برخی از برنامه‌های کاربردی به دلیل کمبود کارت‌های شناسایی وجود ندارد. (اما این مشکل، چندان جدی نیست).
- اشکالات زیادی در خصوص اطلاعات ثبت شده درباره‌ی جمعیت وجود دارد. به طور حتم، به منظور توسعه‌ی سیستم مدیریت هویت الکترونیکی، این اشکالات باید مرتفع شود.
- کد شناسایی افراد، به اندازه کافی امن نیست، و این امکان وجود دارد که بتوان به اطلاعات شخصی افراد دسترسی یافت.

- این سیستم، برای کارمندان به‌منظور حقوق بازنشستگی و خدمات بیمه‌ی سلامت استفاده می‌شود.
- کد تامین اجتماعی منطبق با گواهینامه‌های معتبر دو کاربرد مهم آن عبارتند از: پرداخت الکترونیکی مالیات و کاربردهای حقوق و مزایای اجتماعی
- کد شناسایی منطبق با گواهینامه‌های معتبر برنامه‌های کاربردی گمرک الکترونیکی کاربرد اصلی این سیستم است. که اغلب برای حمل و نقل و امور گمرکی استفاده می‌شود.

ب) ارزیابی

- زیرساخت سیستم مدیریت هویت الکترونیکی در جمهوری چک در پایین‌ترین سطح خود قرار دارد. اما هنوز امکان این وجود دارد که هویت افراد توسط ابزارهای موجود شناسایی شود. سیستم باید به منظور راحتی بیشتر شهروندان و دولت توسعه داده شود.

مزایا:

- در اجرای هر گونه راه حل درباره‌ی احراز هویت، آزادی عمل وجود دارد.
- راه‌حلهایی که به کار گرفته شده، به خوبی کار می‌کنند.
- سیستم‌های مورد استفاده برای استفاده‌ی کاربر راحت هستند.

عوامل موثر بر پذیرش کاربران کارت شناسایی هوشمند ملی دولت الکترونیک مالزی (MyKad)

چکیده

دولت مالزی بیش از یک میلیارد رینگیت (حدود ۳۳۲ میلیون دلار) در کارت شناسایی هوشمند ملی دولت الکترونیک مالزی سرمایه‌گذاری نموده است. هدف این تحقیق شناسایی عوامل موثر بر تمایل مالزیایی‌ها برای استفاده از کارت شناسایی MyKad است تا بتوان توصیه‌هایی برای افزایش پذیرش آن به دولت ارائه داد. چهارچوب این تحقیق بر اساس مدل UTAUT است. یک پرسشنامه نظرسنجی بین ۵۰۰ دارنده کارت MyKad توزیع شده است. داده‌های نظر سنجی با استفاده از آمار پارامتری تحلیل شده است. نتایج نشان می‌دهد که اعتبار ادراک شده، انتظار عملکرد، تسهیل شرایط، نفوذ اجتماعی و تشویش به میزان قابل توجهی با تمایل استفاده از کارت شناسایی MyKad مرتبط است. اگر چه اغلب مالزیایی‌ها کارت شناسایی کاغذی را به کارت شناسایی MyKad تغییر داده‌اند ولی درخصوص کاربردهای آن تردیدهایی دارند، زیرا از ویژگی‌های امنیتی و مزایای آن ناآگاه هستند. نقایصی در خصوص تسهیل شرایط و پشتیبانی اجتماعی وجود دارد و آنان از تبعات هزینه‌ای گم کردن و آسیب به کارت هراس دارند.

کلمات کلیدی

پذیرش تکنولوژی، کارت شناسایی ملی هوشمند، تئوری یکپارچه پذیرش و استفاده از تکنولوژی، اعتبار ادراک شده، تشویش، قصد استفاده

مقدمه

تکنولوژی کارت هوشمند بیش از ۳۰ سال سابقه دارد. مفهوم کارت هوشمند اولین بار در سال ۱۹۷۴ در فرانسه معرفی شد ولی استفاده عملی از آن فقط در سال ۱۹۸۴ صورت گرفت زمانی که صنعت ارتباطات راه دور فرانسه کارت تلفن را به صورت پایلوت آزمایش نمود که به خوبی توسط عموم پذیرفته شد. (Gail, Marshall & Jones, ۱۹۹۵; Srinivasan & Levitan, ۲۰۰۳; Wikipedia, ۲۰۰۷b)

امام علی (ع): روزه قلب بهتر از روزه زبان است و روزه زبان بهتر از روزه شکم است.



مالزی به عنوان اولین کشور در جهان که موفق شده است کارت هوشمند ملی معروف به *MyKad* را اجرا نماید تحسین گردیده است این کارت دوگانه (بارابط تماسی و بدون تماسی) ۶۴ کیلو بیت و حاوی داده های زیستی (مثل اثر انگشت) است. *MyKad* با اسناد قدیمی شناسایی متفاوت است. این کارت از داده های زیستی و تکنولوژی تراشه برای شناسایی استفاده می کند به این معنی که تطبیق اثر انگشت دارندگان کارت با اثرانگشت رمزنگاری شده در کارت، آن را تایید می کند. همچنین جعل *MyKad* به خاطر ضد دستکاری بودن تراشه و محافظت شدن شدید با ویژگی های امنیتی بسیار بالا (*PKI International Scan, ۲۰۰۳; RFID News, ۲۰۰۴*) دشوار است.

کارت هوشمند به شکل کارتی پلاستیکی است که نوعا به لحاظ اندازه و شکل شبیه کارت اعتباری و دارای یک ریزتراشه است که انجام کارکردهای متعددی را بسته به نوع تراشه جاسازی شده فراهم می نماید. تمایل رو به گسترشی در کشورهای مختلف برای استفاده از کارت هوشمند به عنوان کارت شناسایی وجود دارد. بسیاری از کشورها استفاده از کارت هوشمند به جای کارت شناسایی کاغذی موجود خود را آغاز کرده اند. حتی برخی کشورها که قبلا برنامه کارت شناسایی ملی نداشته اند بعد از زلزله امنیتی ۱۱ سپتامبر برنامه ریزی برای تولید کارت شناسایی هوشمند ملی را آغاز نموده اند (*Yeow et al., ۲۰۰۱*) مدافعان کارت ملی هوشمند استدلال می کنند که این کارت :

- مقرون به صرفه است.
- دارای ایمنی ذاتی برای کاهش جعل است.
- حکمرانی را برای دولت ها بسیار کارآمد می کند چون شهروندان قادر می شوند بسیاری از تراکنش های دولتی را به صورت آنلاین انجام دهند.
- دارای قابلیت های ذخیره سازی و پردازش زیادی است.
- تدبیر امنیتی بسیار خوبی برای مقابله با تروریسم جهانی است. (*Lyon, ۲۰۰۴*)

رسول اکرم (ص): برای بهشت دری است بنام (ریان) که از آن فقط روزه داران وارد می شوند.

به عنوان بخشی از برنامه حمل نقل ویژگی " بزن و برو " (*Touch ' n Go*) پرداخت‌های مربوط به اتوبوس، کرایه حمل و نقل سبک ریلی، هزینه پارکینگ را همانند پرداخت‌های باجه‌های عوارضی و سایر درگاه‌های پذیرنده این سیستم را تسهیل می‌نماید. به دلیل این که رمزنگاری کلید عمومی امکان استفاده از امضای دیجیتال و از این رو تصدیق هویت را فراهم می‌سازد، نرم افزارهای زیرساخت کلید عمومی (*PKI*) امنیت تراکنش‌های آنلاین را همانند انتقال اطلاعات بر روی شبکه‌ها تامین می‌کند.

گزارش شده است که تا قبل از سررسید ۳۱ دسامبر ۲۰۰۵ حدود ۹۶ درصد مالزیایی‌ها در کارت *MyKad* شرکت نموده‌اند. (*NST, ۲۰۰۵*) دولت مالزی ۹۵۰ میلیون رینگیت (حدود ۳۲۰ میلیون دلار- محاسبه بر اساس ۳۸ رینگیت-حدود ۱۲٫۶ دلار- برای هر کارت و ۲۵ میلیون جمعیت) را فقط برای هزینه کارت‌های تولید شده برای شهروندان و مبلغ بسیار بیشتری برای سایر تکنولوژی‌ها (سخت افزار، نرم افزار)، مدیریت و سازمان‌های مرتبط با سیستم‌های اطلاعاتی *MyKad* صرف کرده است.



در حال حاضر *MyKad* مرکب از ۸ برنامه‌ای کاربردی اصلی است. همه برنامه‌ها به جز برنامه کارت شناسایی اختیاری هستند.

وظیفه‌ی اولیه *MyKad* کارکرد آن به عنوان کارت شناسایی است. (*Wikipedia, ۲۰۰۷a; Yeow et al, ۲۰۰۷*) کارت همچنین حاوی برنامه کاربردی پاسپورت مالزی است.

این برنامه به دارندگان کارت امکان عبور سریع‌تر از دروازه‌های کنترل را داده و نیاز به پردازش دستی ورود و خروج دارندگان کارت را از بین می‌برد. اما این کارت جایگزین پاسپورت برای مسافرت به کشورهای خارجی نیست. (*RFID News, ۲۰۰۴; Ahmad, ۲۰۰۵; Backhouse, ۲۰۰۵; Clarke, ۲۰۰۵; Unisys & The Government of Malaysia, ۲۰۰۵*). همچنین در راستای تمایل دولت مالزی برای مدیریت بهتر سوابق رانندگان و ردیابی دقیق رانندگان حادثه‌جو، *MyKad* جایگزین گواهینامه رانندگی کاغذی موجود شد. این کارت همچنین در موقعیت کارت سلامت ملی حاوی داده‌های پزشکی اورژانس شخصی افراد همچون حساسیت‌ها و تاریخچه پزشکی قرار گرفته است. برنامه مالی *MEPS Cash* در *MyKad* پرداخت‌های لازم برای خریدهای کوچک را تسهیل می‌نماید و می‌تواند برای انجام تراکنش‌های تجاری بکار رود. این برنامه دسترسی به *ATM*، ذخیره‌ی تا سه حساب بانکی در *MyKad* را ممکن نموده و کاربران را قادر می‌سازد فعالیت‌های بانکی معمول مثل برداشت نقدی، درخواست موجودی و انتقال وجه را انجام دهند.

امام صادق(ع): یک درهم صدقه دادن از یک روزه مستحبی برتر و والاتر است.

بعدها یه او (Yeow) و دیگران (۲۰۰۱)، لو (Loo) و دیگران (۲۰۰۹) مطالعاتی در خصوص پذیرش MyKad با حجم نمونه‌های کوچک به ترتیب ۱۰۰ و ۲۰۰ تایی انجام دادند. مدل‌های مختلفی شامل مدل (پذیرش تکنولوژی TAM: Technology Acceptance Model) مدل بهره برداری کامپیوتر شخصی (PCU: Model Of Personal Computer Utilization)، تئوری انتشار نوآوری (IDT: Innovation Diffusion Theory) و تئوری یکپارچه‌ی پذیرش و استفاده از تکنولوژی (UTAUT: Unified Theory of Acceptance and Use of Thechnology) بکار برده شده است.

با این حال این مطالعات دارای حجم نمونه اندکی برای تعمیم نتایج پذیرش MyKad هستند بعلاوه فقط آمار توصیفی بکار رفته است. هیچ فرضیه‌ای آزمون نشده است. مطالعه حاضر مطالعه نهایی است که با حجم نمونه بزرگ ۵۰۰ تایی از پاسخگویان انجام شده است. برای آزمون ۵ فرضیه در خصوص عوامل تاثیر گذار بر تمایل استفاده از کارت شناسایی MyKad از آمار استنباطی استفاده شده است.

با این حال این نامعلوم است که تا چه حد شهروندان مالزیایی خواهان پذیرش کارت شناسایی MyKad و استفاده کامل از برنامه‌های آن هستند. شکست در کسب پذیرش و استفاده شهروندان از MyKad به این معنی است که میلیونها رینگیت سرمایه‌گذاری در آن بیهوده صرف شده است. به همین دلیل هدف اصلی تحقیق شناسایی عوامل موثر بر تمایل مالزیایی‌ها برای استفاده از کارت شناسایی MyKad است. با دانستن برآوردگرهای تمایل به استفاده از MyKad می‌توان توصیه‌هایی برای افزایش پذیرش آن به دولت ارائه نمود.

چندین مطالعه مقدماتی در خصوص پذیرش MyKad انجام شده است در اولین مطالعه یه او (Yeow) و میلر (Miller) (۲۰۰۵) در خصوص نگرش کلی مالزیایی‌های به MyKad مطالعه نمودند. مطالعه در سال ۲۰۰۳ و وقتی که MyKad به تازگی معرفی شده بود و با حجم نمونه ۵۰ تایی از پاسخگویان انجام شد. یافته‌ی اصلی مطالعه این بود که مالزیایی‌ها از MyKad آگاه بوده و نگرش مثبتی به اجرای آن برای امنیت ملی دارند.

ترجمه: مهدی زنده نام

امام علی(ع): چه بسا روزه‌داری که از روزه‌اش جز گرسنگی و تشنگی بهره‌ای ندارد و چه بسا شب زنده‌داری که از نمازش جز بیخوابی و سختی سودی نمی‌برد.

تازه‌ها

بازدید مدیران ثبت احوال کشور از کشور مالزی



بر اساس دعوت کنسرسیوم متشکل از شرکت‌های *MSC.Dermalog.Oberthur.BMH* و *Fanava.Trustgate.Optima* مصوبه جلسه ۸۱۶ هیأت نظارت بر مسافرت‌های خارجی کارکنان دولت، هیأتی متشکل از آقایان طاهر موهبتی معاون برنامه‌ریزی، مدیریت و توسعه منابع انسانی، محسن کرمی معاون امور اسناد هویتی و محمد ابراهیم طریقت مشاور ریاست سازمان و قائم مقام مجری طرح کارت هوشمند ملی برای بررسی امکانات و توانمندی‌های کنسرسیوم مذکور و همچنین آشنایی با تجربیات کشور مالزی در حوزه کارت هوشمند به‌ویژه نحوه استفاده از کارت مذکور در ارائه خدمات اعم از بر کارت (*on card*) یا برون کارت (*off card*) و ملاقات با مسئولان ثبت احوال کشور مالزی و مذاکره پیرامون چگونگی انجام امور مربوط به ثبت وقایع هویتی و خصوصاً نحوه پیاده‌سازی طرح کارت هوشمند در مالزی از تاریخ دوشنبه ۹۰/۰۳/۳۰ لغایت پنجشنبه ۹۰/۰۴/۰۲ از کشور مذکور بازدید به‌عمل آوردند.

رئیس سازمان فن‌آوری اطلاعات گفت: در حال حاضر با همکاری سازمان ثبت احوال درصدد تدوین آیین‌نامه پیاده‌سازی کارت هوشمند ملی هستیم و امیدواریم تا پایان تابستان نحوه پیاده‌سازی کارت هوشمند ملی هم کاملاً تدوین شود.

حکیم جوادی در گفت‌وگو با خبرنگار فن‌آوری اطلاعات خبرگزاری دانشجویان ایران (ایسنا)، با اشاره به اینکه در حال حاضر پایلوت کارت هوشمند ملی در استان قم در حال انجام است، اظهار کرد: پروژه‌های بزرگی در کشور وجود دارد که پس از اجرا نتایج آنها آشکار می‌شود و حتماً دستاوردهای بسیار خوبی برای کشور خواهند داشت. پس از مرحله پایلوت با تولید حدود ۵۰۰ هزار کارت همان‌طور که در برنامه پنجم دیده شده، ظرف مدت پنج سال آحاد مردم باید دارای کارت هوشمند ملی شوند. حکیم جوادی خاطر نشان کرد: با شناخت مشکلاتی که پس از طراحی، تأمین و اجرای پیش پایلوت و پایلوت به دست می‌آید، معماری کلان کاملاً احصاء خواهد شد و بعد از آن تردید انبوه کارت انجام می‌شود و مباحثی از قبیل بودجه و زمینه‌سازی فنی و اداری و رفع مشکلات مربوط هم‌زمان با اجرای طرح انجام خواهد شد.

امام صادق (ع): هر کس روزه داری را افطار دهد، برای او هم مثل اجر روزه دار است.

پرسش و پاسخ

- با توجه به کاربردهای تعریف شده روی کارت و وابستگی افراد به این کارت، در صورت مفقود شدن کارت، مدت زمان صدور مجدد چقدر است؟
- هر چه تعداد کاربردهای روی کارت افزایش یابد وابستگی افراد بیشتر می‌شود، لذا توصیه می‌شود در حفظ و نگهداری کارت دقت لازم را به عمل آورند. مدت زمان صدور مجدد کارت در حال حاضر به‌طور دقیق قابل پیش‌بینی نیست اما با توجه به اهمیت موضوع زمان منطقی برای آن منظور خواهد شد.



- از چه زمان کارت هوشمند ملی کاربردی خواهد شد؟
- از زمانیکه اکثر مردم کارت هوشمند ملی دریافت کرده باشند.

- آیا افراد با تهیه کارت خوان (POS) می‌توانند از طریق سیستم شخصی و بدون مراجعه به مراکز تعریف شده از خدمات استفاده کنند؟
- یکی از اهداف طرح کارت هوشمند ملی کم کردن سفرهای درون شهری و افزایش بهره‌مندی از خدمات غیرحضور است. بنابراین پیش‌بینی می‌شود بسیاری از خدمات از طریق POSهای شخصی ارائه شود.

امام رضا (ع): هر کس ماه رمضان یک آیه از کتاب خدا را قرائت کند مثل این است که در ماههای دیگر تمام قرآن را بخواند.

فلسفه روزه

انسان علاوه بر جنبه مادی و جسمی، دارای جنبه معنوی و روحی نیز هست که هر یک از آنها برای رسیدن به کمال مطلوب، بر برنامه‌های خاصی نیاز دارند. یکی از برنامه‌هایی که جنبه معنوی دارد، تقوا و پرهیزگاری است. به این معنا که اگر انسان بخواهد خودش را از جنبه معنوی ارتقاء دهد و به عالم طهارت و رفعت متصل کند، اولین چیزی که باید بدان ملتزم شود، جلوگیری از افسار گسیختگی خود است. او باید خود را بزرگتر از آن بداند که زندگی مادی را هدف بپندارد. بهترین، نزدیک‌ترین، مؤثرترین و عمومی‌ترین راهی که افراد را در این امر (تقوا) کمک می‌کند، روزه است که با پرهیز از خوردن و آشامیدن، علاوه بر این که نیروی خویشتن داری از گناهان را تقویت می‌کند، اراده را نیز قوی ساخته و در برابر ارتکاب به گناه انسان را حفظ می‌کند.

علت این که ماه رمضان برای روزه گرفتن انتخاب شده، این است که این ماه بر سایر ماه‌ها برتری دارد. در این ماه، «قرآن» کتاب هدایت و راهنمای بشر که «فرقان» است و با دستورها و قوانین خود روش‌های صحیح را از ناصحیح جدا کرده و سعادت انسان‌ها را تضمین نموده، نازل گردیده است و در این ماه، شب قدر قرار دارد که بهترین شب سال است و مقدرات انسان در آن مشخص می‌شود. در روایات اسلامی نیز چنین آمده است که همه کتاب‌های بزرگ آسمانی در این ماه نازل شده‌اند. به این ترتیب، ماه رمضان که همواره ماه نزول کتاب‌های بزرگ آسمانی و ماه تعلیم و تربیت بوده، بر ماه‌های دیگر برتری محسوسی دارد. روزه آثار معنوی فراوانی به دنبال دارد که می‌توان به پارسایی، آزمون اخلاص، کسب آرامش روحی، حکمت آفرینی، تقویت اراده، انس با معنویات، تقوایی، تحصیل صبر و شکیبایی، تقویت اراده و غلبه بر طغیان غرایز و اشاره کرد. روزه بر پایداری آدمی می‌افزاید و اراده را توانا می‌سازد.

امام علی (ع) می‌فرماید: خداوند، روزه را برای آزمایش اخلاص مردم مقرر و فرض فرموده است، و کسی که به پیشگاه حضرت حق اخلاص ورزد، تمامی اوصافی که در فلسفه روزه بیان شده است شامل حالش می‌شود، و روزه کاملاً با اخلاص روزه‌دار، در رابطه است.