



گزارش تحلیلی رویداد فوت

باتاکید بر شاخص های جمعیتی و بین المللی

با استفاده از آمارهای سال ۱۳۸۹

شهریور ۱۳۹۰

شاسنامه نشریه:

- گزارش تحلیلی رویداد وفات با تاکید بر شاخصهای جمعیتی و بین المللی سال ۱۳۸۹
- محتوی نشریه: جداول و نمودارها بهمراه تحلیل
- منبع آماری: سامانه گزارشات آماری ثبت احوال خراسان رضوی
- تهیه و تدوین: اداره کل ثبت احوال خراسان رضوی
- تاریخ انتشار: شهریور ۱۳۹۰
- نشانی: مشهد، بلوار وکیل آباد، اول اقبال لاهوری ، کد پستی ۹۱۷۹۷-۷۳۸۱۷
- اداره کل ثبت احوال خراسان رضوی، واحد آمار
- تلفن و دورنگار: ۰۵۱۷۰۰۳
- پست الکترونیکی: amar@sabteahval-kh.ir
- وب سایت: www.sabteahval-kh.ir

نشانه ها :

* اداره ثبت احوال تازه تأسیس و یا فاقد اداره می باشد .

■ آمار در دسترس نیست .

نکته ها:

- ملاک تشخیص شهری و روستایی بودن واقعه بر اساس اظهار
اعلام کننده در خصوص آخرین محل سکونت متوفی می باشد .

پیشگفتار:

نقش داده های جمعیتی در برنامه ریزی های اقتصادی و اجتماعی به مثابه نخستین گامهای مطالعاتی و سکوی پرتاب بشمار می رود که بدون در اختیار داشتن آنها امکان اجرای موفقیت آمیز برنامه ها میسر نمی باشد. همانطور که بررسیهای تاریخی نیز نشان می دهد بحث مربوط به آمار و شمارش جمعیت به لحاظ اهمیتش سابقه دیرینه ای داشته و در طی دوران و اعصار مختلف به روشهای متفاوتی جمع آوری می شده است. و امروزه همزمان با رشد توسعه و پیشرفت جوامع بشری مهمترین روشهای جمع آوری اطلاعات سرشماری، نمونه گیری و ثبت وقایع حیاتی می باشد که هر کدام از این روشها ضمن داشتن مزیتهایی، نواقص و کاستیهایی در جهت دسترسی به آمار جمعیت واقعی به همراه دارد. در بین روشهای فوق روش ثبت وقایع حیاتی به لحاظ استمرار در ثبت و ضبط دگرگونیهای جمعیتی و به روز بودن اطلاعات نسبت به روشهای دیگر از اهمیت بیشتری برخوردار است تا اندازه ای که انتظار می رود با بکارگیری روشهای نوین سیستم های مکانیزه در آینده ای نزدیک از دیگر روشهای جمع آوری اطلاعات که بصورت موازی با این روش و با صرف وقت و هزینه زیادی در کشور انجام می گیرد ، بی نیاز شد.

سازمان ثبت احوال به عنوان یکی از دستگاههای حاکمیتی با قدمتی بیش از ۹۰ سال متولی ثبت، ضبط و انتشار آمارهای وقایع حیاتی در کشور به شمار میرود. این سازمان نیز همگام با تغییرات و رشد و توسعه در بخشهای مختلف کشور با استفاده از توان تجربی و تخصصی نیروهای موجود و بکارگیری سیستم های پیشرفته تلاشهای زیادی را در جهت ثبت، ضبط دقیق و انتشار به موقع وقایع حیاتی انجام داده است.

مجموعه حاضر تحت عنوان " گزارش رویداد وفات با تاکید بر شاخص های جمعیتی و بین المللی با استفاده از آمارهای سال ۱۳۸۹ استان خراسان رضوی"، شامل آمارهای ثبت وفات بصورت تفکیکی و در سطح ادارات تابعه ثبت احوال و نیز شهرستانهای استان ارائه گردیده و با استفاده از ارقام جمعیتی بدست آمده به ارائه بخشی از تحلیلهای جمعیتی شناختی مرتبط با آنها پرداخته شده است .

امید اینکه این مجموعه مورد استفاده کلیه عزیزان قرار گرفته و از نقطه نظرات سازنده خویش ما را بهره مند نمایند .

سید حسین نیری

مدیر کل ثبت احوال خراسان رضوی

فهرست موضوعی

عنوان	صفحه
نشانه ها	الف
پیشگفتار	ب
فهرست جداول	۲
فهرست نمودارها	۳
مقدمه	۴
تعاریف و مفاهیم	۶
نقشه و تقسیمات کشوری استان خراسان رضوی	۷
مشخصات عمومی استان	۸
چکیده یافته های نشریه	۱۰
تغییرات فراوانی فوت ثبت شده	۱۱
ثبت فوت در نقاط شهری و روستایی	۱۳
جنسیت در ثبت رویداد فوت	۱۶
ثبت ماهانه رویداد فوت	۱۹
ثبت جاری و معوقه	۲۱
ثبت به موقع رویداد فوت	۲۴
سن فوت شدگان	۲۷

فهرست جداول

<u>عنوان</u>	<u>صفحه</u>
۱- فراوانی و درصد تغییر فوت های ثبت شده در استان به تفکیک جنس، محل جغرافیایی و نرخ فوت حاصل از ثبت	۱۲
۲- فراوانی و درصد فوت های ثبت شده به تفکیک محل جغرافیایی، شهرستان و اداره	۱۴
۳- فراوانی کل اسناد و اسناد ثبت شده در مهلت قانونی رویداد فوت به تفکیک جنس، نسبت جنسی حاصل از آن به تفکیک شهرستان	۱۷
۴- فراوانی فوت های ثبت شده به تفکیک ماه	۱۹
۵- فراوانی و درصد فوت های ثبت شده بر حسب جاری و معوقه و به تفکیک شهرستان	۲۲
۶- فراوانی و درصد فوت های ثبت شده در مهلت قانونی و خارج از مهلت قانونی به تفکیک شهرستان	۲۵
۷- فراوانی و درصد فوت های ثبت شده جاری بر حسب گروه سنی و محل جغرافیایی	۲۸

فهرست نمودارها

<u>عنوان</u>	<u>صفحه</u>
۱- روند فوت در استان خراسان رضوی طی سالهای ۸۹-۸۵	۱۲
۲- فوتهای ثبت شده به تفکیک جنس	۱۳
۳- فوتهای ثبت شده به تفکیک شهری و روستایی	۱۳
۴- تعداد فوت ثبت شده به تفکیک شهرستانهای استان	۱۵
۵- نسبت جنسی فوتهای ثبت شده به تفکیک شهرستانهای استان	۱۸
۶- فراوانی فوتهای ثبت شده به تفکیک ماه در سال ۱۳۸۹	۲۱
۷- فوتهای ثبت شده جاری و معوقه به تفکیک شهرستانهای استان	۲۳
۸- فوتهای ثبت شده در مهلت قانونی و خارج از مهلت قانونی به تفکیک شهرستانهای استان خراسان رضوی سال ۱۳۸۹	۲۶
۹- فوتهای ثبت شده جاری بر حسب گروه سنی فوت شدگان	۲۹

مقدمه:

یکی دیگر از مولفه هایی که بر رشد جمعیت اثرگذار است فوت می باشد. که تاثیر مستقیمی بر کاهش جمعیت دارد. بنابراین ثبت دقیق و بهنگام این واقعه نیز نقش زیادی در برنامه ریزی ها ایفا می نماید. علاوه بر آن، تعداد مرگ- و میرها نوع و شدت آن، توزیع سنی و جنسی فوت شدگان، "امید زندگی" به- هنگام فوت و سایر مسائل مرتبط از مهم ترین شاخص های بهداشتی و بالاتر از آن، از اساسی ترین شاخص های توسعه انسانی در جوامع به شمار می رود.

از آنجاکه مرگ و میر، علاوه بر داشتن جنبه طبیعی، جنبه های اجتماعی، فرهنگی، اقتصادی، زیست محیطی و غیره نیز دارد، بنابراین مطالعه آن، چه از بعد جمعیت شناختی و چه از ابعاد دیگر، حائز اهمیت است؛ اما این کار مستلزم دستیابی به منابع آماری معتبر است همچنین، به لحاظ تکرارناپذیر بودن واقعه مرگ، ثبت به موقع آن، مهم است و آمار صحیح آن پایه تحلیل های جمعیتی است؛ چرا که در صورت عدم آگاهی دقیق از آن در هر سال معین، میزان افزایش جمعیت برآورد نخواهد شد و موجب عدم تعیین ساخت سنی جمعیت ها و به دنبال آن اتخاذ خط مشی های دورازواقع خواهد شد.

مطابق قانون ثبت احوال مردم مکلفند ظرف ۱۰ روز از زمان وقوع فوت به ثبت احوال مراجعه و واقعه را اعلام نمایند. با اعلام واقعه و ثبت اطلاعات مربوطه

بر روی پایگاه اطلاعات جمعیتی قرار گرفته و لذا لحظه ای و سریع می توان اعلام نمود چه تعداد از جمعیت ایران کاهش یافته است.

در خصوص ثبت به هنگام واقعه فوت همانند ولادت، اداره کل ثبت احوال خراسان رضوی تلاشهای زیادی در جهت رسیدن به آمارهای دقیق و با کیفیت مناسب نموده از جمله اجرای طرح های ویژه و خاص برای ثبت فوتهای معوقه می باشد بطوریکه در سال ۸۹ در مجموع ۵ هزار و ۶۳۲ واقعه فوت در اجرای طرح های ویژه در ادارات ثبت احوال خراسان رضوی به ثبت رسیده است.

مجموعه حاضر در راستای اجرای بند ز ماده ۱ قانون ثبت احوال به عنوان یک وظیفه سازمانی در سطح استان علاوه بر برنامه ریزی و تلاش در جهت ثبت بهنگام وقایع حیاتی، شاخص های جمعیتی حاصل از ثبت واقعه فوت را محاسبه نموده و جهت برنامه ریزان و مدیران استانی مهیا و ارائه می نماید. امید است با توجه و مساعدت بیش از پیش مسئولین محترم استانی بخصوص اعضاء محترم شورای هماهنگی ثبت وقایع حیاتی استان و نیز شهرستانها، میزان ثبت بهنگام وقایع حیاتی را به بالاترین حدود ممکن ارتقاء بخشیم .

تعاریف و مفاهیم بکار رفته

ثبت تا یکسال : به ثبت واقعه ای گفته می شود که فاصله زمانی وقوع رویداد تا ثبت آن یکسال و کمتر باشد .

ثبت جاری : به ثبت واقعه ای گفته می شود که در همان سال وقوع ثبت شود.

ثبت معوقه : به ثبت واقعه ای گفته می شود که در سال های بعد از وقوع واقعه ثبت گردد.

فوت شهری و روستایی : در سیستم گزارشات آماری جدید فوت شهری یا روستایی برحسب مکان جغرافیایی (شهر یا روستا) آخرین محل سکونت دائم فرد متوفی تعیین می شود .

ثبت وفات در مهلت قانونی : مهلت اعلام وفات ۱۰ روز از تاریخ وقوع فوت بر آن است . لذا اگر واقعه فوت در طول مدت ۱۰ روز پس از وقوع ثبت گردد ، ثبت در مهلت قانونی است.

فاصله وقوع تا ثبت : فاصله زمانی بین زمان وقوع رویداد ، تا زمان ثبت آن می باشد .

نقشه و تقسیمات کشوری استان خراسان رضوی با تعیین ادارات تابعه



مشخصات عمومی استان خراسان رضوی:

استان خراسان رضوی به مرکزیت شهر مشهد نیز بخشی از استان پهناور خراسان بزرگ می باشد که با مصوبه دولت در سال ۱۳۸۳ و پس از تقسیم خراسان به سه قسمت شمالی، رضوی و جنوبی ایجاد شده است. افزودن واژه رضوی به نام این استان به افتخار وجود آرامگاه هشتمین امام از امامان شیعه به نام امام رضا علیه السلام در مرکز این استان صورت گرفته است. این استان بعد از استانهای کرمان، سیستان و بلوچستان و یزد با مساحت ۱۱۶۴۹۳/۳۹ کیلومتر مربع، چهارمین استان پهناور کشور است. تراکم نسبی جمعیت حدوداً ۴۸ است. یعنی در هر کیلومتر مربع ۴۸ نفر زندگی می کنند. استان خراسان رضوی از ۲۷ شهرستان و ۳۸ بخش و ۱۵۵ دهستان و ۳۵۹۲ روستا تشکیل شده است. استان خراسان رضوی از شمال و شمال شرقی به طول حدود ۵۳۱/۶ کیلومتر دارای مرز مشترک با جمهوری ترکمنستان و از شرق به طول حدود ۳۰۲ کیلومتر دارای مرز مشترک با کشور افغانستان بوده و از لحاظ مرزهای داخلی از شمال غربی با استان خراسان شمالی، از جنوب با استان خراسان جنوبی و از غرب و نیمه شمال غربی به استانهای یزد و سمنان محدود می باشد.

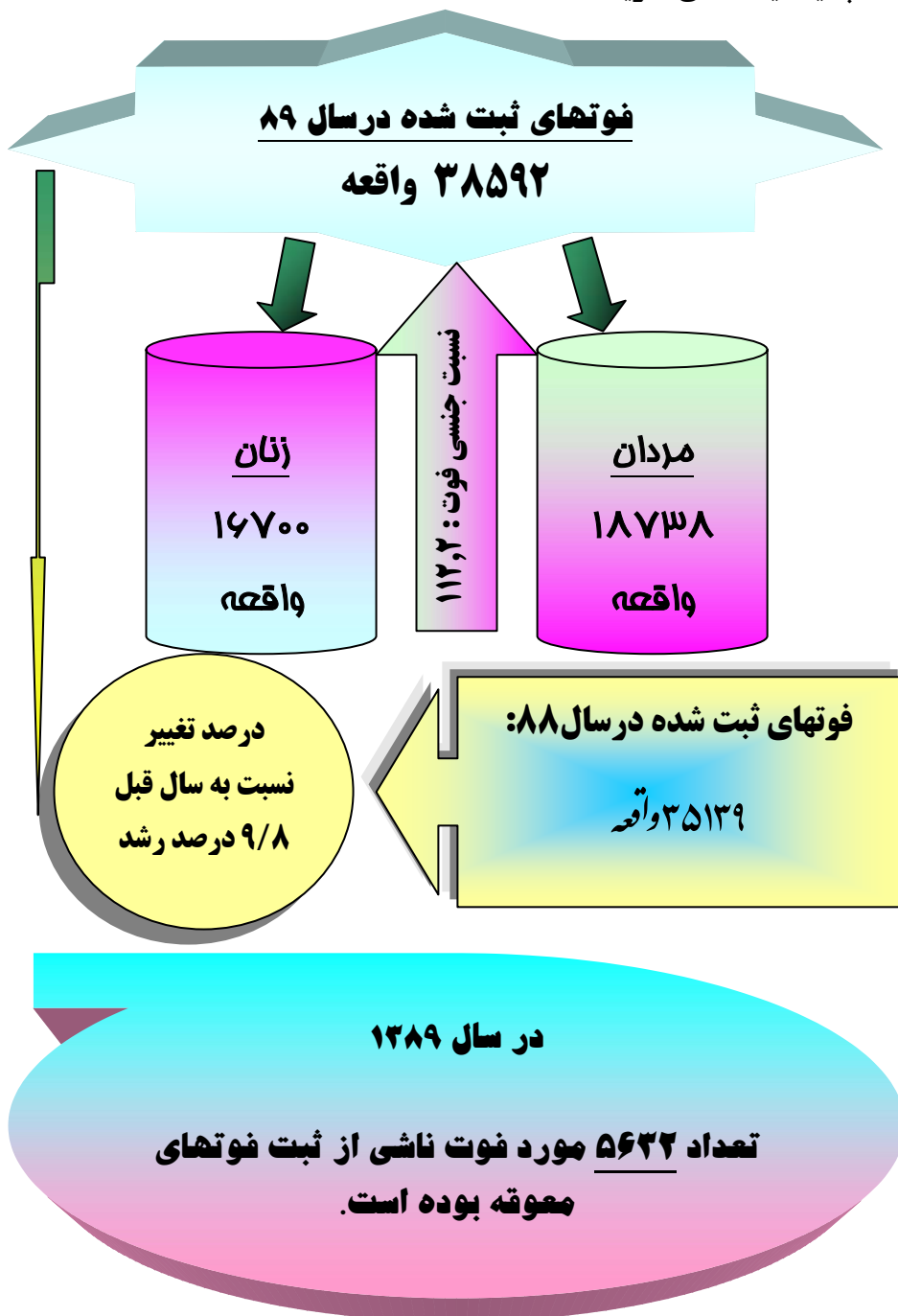
تعداد کل جمعیت کشور بر اساس آمار سرشماری عمومی نفوس و مسکن در سال ۱۳۸۵ تعداد ۷۰۴۹۵۷۸۲ نفر است. استان خراسان رضوی ۸ درصد از جمعیت کل کشور را داراست. بطوریکه جمعیت استان خراسان رضوی ۵۵۹۳۰۷۹ نفر جمعیت سرشماری گردیده که از این تعداد، ۲۸۰۹۴۱۹ نفر مرد و ۲۷۸۳۶۶۰ نفر زن بوده اند. این ارقام نسبت جنسی ۱۰۲/۷ را نشان می دهد. متوسط رشد سالانه جمعیت استان

۱/۷ ، نسبت شهرنشینی ۶۸/۱ درصد و نسبت با سوادی در استان ۸۸/۳ درصد بوده است. در میان شهرستانهای استان ، شهرستان مشهد با ۲۸۱۵۹۹۷ نفر بیشترین حجم جمعیت و شهرستان بجستان با ۳۰۳۴۲ نفر کمترین جمعیت را در خود جای داده اند. طبق محاسبات اداره کل ثبت احوال خراسان رضوی که براساس نرخ رشد طبیعی جمعیت انجام شده است جمعیت ایرانی میاندوره ای سال ۸۹ این استان برابر ۵۷۳۹۶۸۸ نفر بوده که از این تعداد ۲۸۷۹۶۵۲ نفر مرد و ۲۸۶۰۰۳۶ نفر زن بوده اند. نسبت جنسی برابر با ۱۰۰/۷ می باشد.

تعداد فوت ثبت شده در استان در سال ۱۳۸۹ برابر با ۳۸۵۹۲ رویداد بوده است که نسبت به سال قبل ۹/۸ درصد رشد داشته و علت آن نیز اجرای طرح ثبت فوتهای معوقه در سال ۱۳۸۹ بوده است.

در سال ۸۹ از کل فوت ثبت شده تعداد ۲۲۲۶۴ واقعه برابر ۷/۵۷ درصد مربوط به ثبت در نقاط شهری و تعداد ۷۶۸۰ واقعه برابر با ۹/۱۹ درصد مربوط به ثبت در نقاط روستایی و ۴/۲۲ درصد نامشخص بوده است. ذکر این نکته ضروری است که ثبت شهری یا روستایی بودن واقعه بنا به اظهار اعلام کننده از آخرین محل سکونت متوفی می باشد.

چکیده یافته های نشریه:



" تغییرات فراوانی فوت ثبت شده "

تعداد فوت ثبت شده در سال ۱۳۸۹ برابر ۳۸۵۹۲ رویداد بوده که نسبت به سال قبل ۹/۸ درصد افزایش یافته است . علت افزایش ثبت وفات، اجرای طرح های ویژه و خاص برای ثبت فوتهای معوقه می باشد بطوریکه در سال ۸۹ در مجموع ۵ هزار و ۶۳۲ واقعه فوت در اجرای طرح های ویژه ثبت شده است.

نرخ حاصل از فوت های ثبت شده تا یکسال پس از وقوع در سال ۱۳۸۹ برابر رقم ۴/۹ در هزار نفر برآورد گردیده که به عبارتی این رقم نشان می دهد که حدود ۵ واقعه فوت به ازاء هر هزار نفر جمعیت در سال ۸۹ رخ داده است .

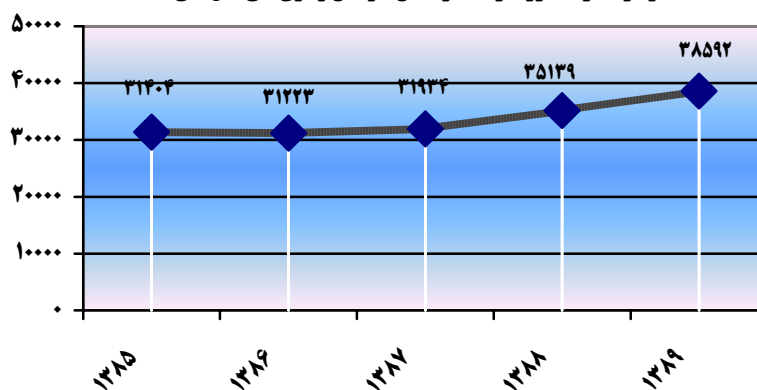
نکته قابل توجه این است که نرخ فوت مردان بیشتر از نرخ فوت زنان بدست آمده است که این امر دال بر ثبت به موقع فوت مردان به دلایلی از جمله وراثت و ... و دیر ثبتي فوت زنان می باشد. در خصوص نرخ فوت در مناطق شهری و روستایی نیز داده ها حاکی از این است که نرخ فوت در مناطق شهری بالاتر از مناطق روستایی است.

۱- فراوانی و درصد تغییر فوت های ثبت شده در استان به تفکیک جنس ، محل

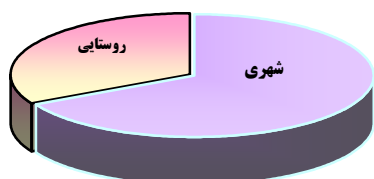
جغرافیایی و نرخ فوت حاصل از ثبت

نرخ فوت تا یکسال پس از وقوع	درصد تغییر نسبت به سال قبل	تعداد	محل جغرافیایی و جنس	
۴,۹	۹,۸	۳۸۵۹۲	جمع	کل
۵,۵	-۱,۵	۱۸۷۳۸	مرد	
۴,۳	۳,۷	۱۶۷۰۰	زن	
		۳۱۵۴	نامشخص	
۵,۴	۳,۴	۲۳۸۲۹	جمع	شهری
۶,۱	۰,۳	۱۳۲۸۳	مرد	
۴,۷	۷,۷	۱۰۵۴۶	زن	
۳,۹	-۴,۱	۱۱۶۰۹	جمع	روستایی
۴,۱	-۵,۷	۵۴۵۵	مرد	
۳,۷	-۲,۵	۶۱۵۴	زن	

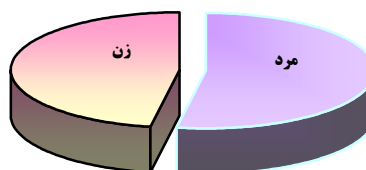
نمودار شماره ۱- روند وفات در استان خراسان رضوی طی سال های ۸۵-۸۹



نمودار شماره ۳- فوتهای ثبت شده به تفکیک شهری و روستایی



نمودار شماره ۲- فوتهای ثبت شده به تفکیک جنس



" ثبت فوت در نقاط شهری و روستایی "

در سال ۱۳۸۹ از ۳۸۵۹۲ واقعه فوتی که به ثبت رسیده بیشترین فوت مربوط به شهرستان مشهد و در اداره مشهد با (۱۵۶۸۸ واقعه فوت) به ثبت رسیده است و کمترین واقعه فوت مربوط به شهرستان بجستان با (۱۸۹ واقعه فوت) است . که البته این امر متأثر از توزیع مکانی جمعیت است. همانطور که در جدول ۲ مشهود است ۶۱/۷ درصد فوتهای ثبت شده مربوط به نقاط شهری و ۳۰/۱ درصد فوتها مربوط به نقاط روستایی بوده است و از کل فوتهای ثبت شده ۸/۲ درصد از فوتها محل سکونت متوفی بعلت نامشخص بودن در سند وفات درج نگردیده است.

به استثنای شهرستانهای مشهد، سبزوار، چناران، خلیل آباد و زاوه طرح ضربتی ثبت فوتهای معوقه در بقیه شهرستانها اجرا گردیده است.

۲- فراوانی و درصد فوت های ثبت شده به تفکیک محل جغرافیایی ، شهرستان و

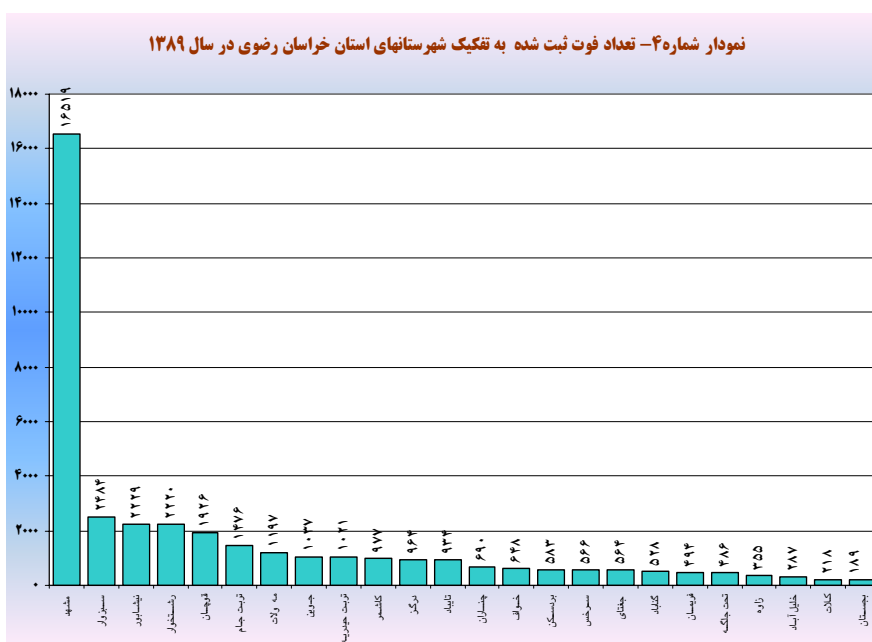
اداره

نامشخص	روستایی		شهری		جمع	شهرستان و اداره	
	فراوانی	*درصد	فراوانی	*درصد			
۸,۲	۳۱۵۴	۳۰,۱	۱۱۶۰۹	۶۱,۷	۲۳۸۲۹	۳۸۵۹۲	کل استان
						*	شهرستان باخرز
۱,۱	۲	۵۹,۳	۱۱۲	۳۹,۷	۷۵	۱۸۹	شهرستان بجستان
۷,۲	۴۲	۵۲,۰	۳۰۳	۴۰,۸	۲۳۸	۵۸۳	شهرستان بردسکن
						*	شهرستان بینالود
۶,۳	۵۹	۳۸,۸	۳۶۲	۵۴,۹	۵۱۳	۹۳۴	شهرستان تایباد
۳,۳	۱۶	۷۸,۲	۳۸۰	۱۸,۵	۹۰	۴۸۶	شهرستان تحت جلگه
۸,۸	۱۳۰	۲۲,۷	۳۳۵	۶۸,۵	۱۰۱۱	۱۴۷۶	شهرستان تربت جام
۷,۵	۷۷	۴۱,۹	۴۲۸	۵۰,۵	۵۱۶	۱۰۲۱	شهرستان تربت حیدریه
۰,۰	۰	۹۲,۷	۵۲۳	۷,۳	۴۱	۵۶۴	شهرستان جغتای
۰,۸	۸	۹۰,۷	۹۴۱	۸,۵	۸۸	۱۰۳۷	شهرستان جوین
۱,۳	۹	۴۷,۰	۳۲۴	۵۱,۷	۳۵۷	۶۹۰	شهرستان چناران
۱,۴	۴	۶۴,۵	۱۸۵	۳۴,۱	۹۸	۲۸۷	شهرستان خلیل آباد
۴,۵	۲۹	۵۱,۲	۳۳۲	۴۴,۳	۲۸۷	۶۴۸	شهرستان خواف
						*	شهرستان خوشاب
۱,۵	۱۴	۵۶,۸	۵۴۸	۴۱,۷	۴۰۲	۹۶۴	شهرستان درگز
۰,۷	۱۶	۷۹,۰	۱۷۵۴	۲۰,۳	۴۵۰	۲۲۲۰	شهرستان رشتخوار
۰,۰	۰	۸۷,۳	۳۱۰	۱۲,۷	۴۵	۳۵۵	شهرستان زاوه
۵,۰	۱۲۳	۳۱,۸	۷۹۱	۶۳,۲	۱۵۷۰	۲۴۸۴	شهرستان سبزوار
۲,۳	۱۳	۷۸,۳	۴۴۳	۱۹,۴	۱۱۰	۵۶۶	شهرستان سرخس
۳,۲	۱۶	۵۹,۳	۲۹۳	۳۷,۴	۱۸۵	۴۹۴	شهرستان فریمان
۱,۸	۳۴	۶۷,۰	۱۲۹۰	۳۱,۳	۶۰۲	۱۹۲۶	شهرستان قوچان
۶,۸	۶۶	۵۳,۵	۵۲۳	۳۹,۷	۳۸۸	۹۷۷	شهرستان کاشمر
۰,۰	۰	۷۳,۹	۱۶۱	۲۶,۱	۵۷	۲۱۸	شهرستان کلات
۶,۱	۳۲	۴۸,۷	۲۵۷	۴۵,۳	۲۳۹	۵۲۸	شهرستان گناباد

۲- فراوانی و درصد فوت های ثبت شده به تفکیک محل جغرافیایی ، شهرستان و اداره (ادامه)

شهرستان و اداره	جمع	شهری		روستایی		نامشخص
		فراوانی	% درصد	فراوانی	% درصد	
شهرستان مه ولات	۱۱۹۷	۱۰۱۹	۸۵,۱	۱۷۷	۱۴,۸	۰,۱
شهرستان مشهد	۱۶۵۱۹	۱۳۶۸۸	۸۲,۹	۴۴۷	۲,۷	۲۳۸۴
اداره احمدآباد	۳۳۱	۱۲۸	۳۸,۷	۲۰۳	۶۱,۳	۰,۰
اداره مشهد	۱۵۶۶۸	۱۳۱۳۹	۸۳,۹	۱۵۰	۱,۰	۲۳۷۹
اداره منطقه یک مشهد	۱۸۰	۱۲۸	۷۱,۱	۵۱	۲۸,۳	۱
اداره منطقه دو مشهد	۲۰۴	۱۹۸	۹۷,۱	۲	۱,۰	۴
اداره منطقه سه مشهد	۱۳۶	۹۵	۶۹,۹	۴۱	۳۰,۱	۰
شهرستان نیشابور	۲۲۲۹	۱۷۶۰	۷۹,۰	۳۹۰	۱۷,۵	۷۹
اداره زبرخان	۴۷۱	۳۳۲	۷۰,۵	۱۳۳	۲۸,۲	۶
اداره نیشابور	۱۷۵۸	۱۴۲۸	۸۱,۲	۲۵۷	۱۴,۶	۷۳

* درصدها، از تقسیم تعداد واقعه فوت در هر یک از نقاط شهری یا روستایی بر جمع فوت ها بدست آمده است .



" جنسیت در ثبت رویداد فوت "

از تعداد ۳۸۵۹۲ فوت ثبت شده در سال ۸۹ تعداد ۱۸۷۳۸ مورد فوت مردان و ۱۶۷۰۰ مورد مربوط به فوت زنان و ۳۱۵۴ مورد نیز از فوتهای ثبت شده وجود داشته که جنسیت متوفی در سند وفات نامعلوم درج گردیده که این موارد اکثرا مربوط به فوتهای مرده زایی بوده است.

شاخص نسبت جنسی نشان می دهد که در مقابل هر صد مورد فوت زنان چند مورد از فوت مردان ثبت شده است. نسبت جنسی در کل اسناد فوت ثبت شده ۱۱۲/۲ بوده است یعنی به ازاء هر ۱۰۰ فوت زنان ۱۱۲ مورد از فوت مردان ثبت شده است.

نگاهی به نسبت جنسی فوتهای ثبت شده در مهلت قانونی (تا ۱۰ روز پس از واقعه) نشان می دهد که در مهلت قانونی اکثر قریب به اتفاق شهرستانها نسبت جنسی فوتهای ثبت شده در مهلت قانونی بیشتر از کل فوتها است به عبارت دیگر گزارش فوت مردان در مهلت قانونی بیشتر از فوت زنان بوده است و این نشان دهنده ترجیح جنسی در اعلام واقعه فوت بویژه در شهرستانهای جغتای، جوین و رشتخوار بوده است. .

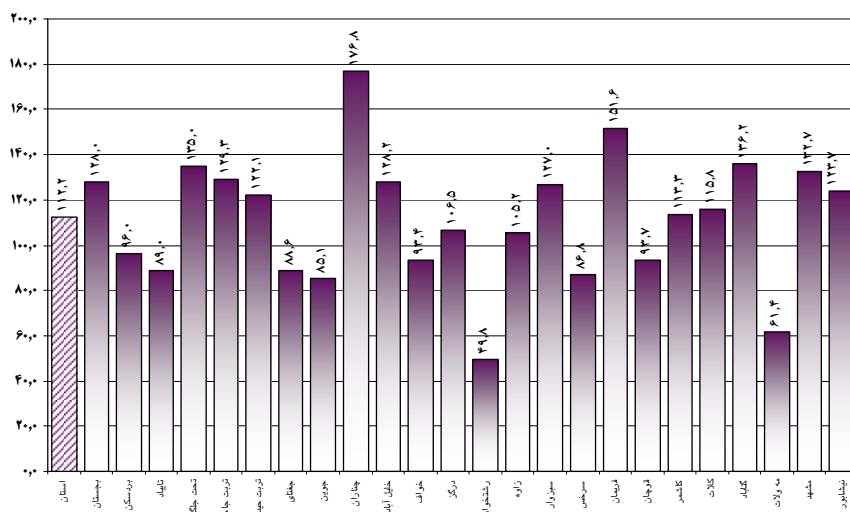
۳- فراوانی کل اسناد و اسناد ثبت شده در مهلت قانونی رویداد فوت به تفکیک جنس، نسبت جنسی حاصل از آن به تفکیک شهرستان

نسبت جنسی در اسناد فوت ثبت شده در مهلت قانونی	تعداد ثبت شده در مهلت قانونی			نسبت جنسی در کل اسناد فوت	تعداد کل فوت			شهرستان	
	زن	مرد	کل		نامشخص	زن	مرد		کل
۱۳۰٫۴	۱۲۳۸۴	۱۶۱۵۲	۲۸۵۳۶	۱۱۲٫۲	۳۱۵۴	۱۶۷۰۰	۱۸۷۳۸	۳۸۵۹۲	کل استان
								*	باخرز
۱۲۸٫۴	۸۱	۱۰۴	۱۸۵	۱۲۸٫۰	۲	۸۲	۱۰۵	۱۸۹	بجستان
۱۰۱٫۳	۲۳۶	۲۳۹	۴۷۵	۹۶٫۰	۴۲	۲۷۶	۲۶۵	۵۸۳	بردسکن
								*	بینالود
۱۰۰٫۰	۳۹۸	۳۹۸	۷۹۶	۸۹٫۰	۵۹	۴۶۳	۴۱۲	۹۳۴	تایباد
۱۳۶٫۹	۱۵۷	۲۱۵	۳۷۲	۱۳۵٫۰	۱۶	۲۰۰	۲۷۰	۴۸۶	تحت جلگه
۱۳۹٫۷	۴۶۶	۶۵۱	۱۱۱۷	۱۲۹٫۳	۱۳۰	۵۸۷	۷۵۹	۱۴۷۶	تربت جام
۱۲۳٫۶	۴۳۳	۵۳۵	۹۶۸	۱۲۲٫۱	۷۷	۴۲۵	۵۱۹	۱۰۲۱	تربت حیدریه
۱۴۱٫۸	۹۱	۱۲۹	۲۲۰	۸۸٫۶	۰	۲۹۹	۲۶۵	۵۶۴	جغتای
۱۲۵٫۷	۱۵۲	۱۹۱	۳۴۳	۸۵٫۱	۸	۵۵۶	۴۷۳	۱۰۳۷	جوین
۱۳۶٫۹	۲۰۳	۲۷۸	۴۸۱	۱۷۶٫۸	۹	۲۴۶	۴۳۵	۶۹۰	چناران
۱۲۷٫۹	۱۲۲	۱۵۶	۲۷۸	۱۲۸٫۲	۴	۱۲۴	۱۵۹	۲۸۷	خلیل آباد
۹۵٫۸	۳۰۷	۲۹۴	۶۰۱	۹۳٫۴	۲۹	۳۲۰	۲۹۹	۶۴۸	خواف
								*	خوشاب
۱۱۵٫۱	۲۹۱	۳۳۵	۶۲۶	۱۰۶٫۵	۱۴	۴۶۰	۴۹۰	۹۶۴	درگز
۱۲۶٫۳	۱۳۷	۱۷۳	۳۱۰	۴۹٫۸	۱۶	۱۴۷۱	۷۳۳	۲۲۲۰	رشتخوار
۱۰۸٫۷	۱۶۱	۱۷۵	۳۳۶	۱۰۵٫۲	۰	۱۷۳	۱۸۲	۳۵۵	زاوه
۱۲۴٫۰	۱۰۳۸	۱۲۸۷	۲۳۲۵	۱۲۷٫۰	۱۲۳	۱۰۴۰	۱۳۲۱	۲۴۸۴	سبزوار

۳- فراوانی کل اسناد و اسناد ثبت شده در مهلت قانونی رویداد فوت به تفکیک جنس، نسبت جنسی حاصل از آن به تفکیک شهرستان (ادامه)

نسبت جنسی در اسناد فوت ثبت شده در مهلت قانونی	تعداد ثبت شده در مهلت قانونی			نسبت جنسی در کل اسناد فوت	تعداد کل فوت			شهرستان
	زن	مرد	کل		نامشخص	زن	مرد	
۹۵,۵	۱۵۴	۱۴۷	۳۰۱	۸۶,۸	۱۳	۲۹۶	۲۵۷	سرخس
۱۳۸,۵	۱۳۰	۱۸۰	۳۱۰	۱۵۱,۶	۱۶	۱۹۰	۲۸۸	فریمان
۱۰۳,۱	۶۸۸	۷۰۹	۱۳۹۷	۹۳,۷	۳۴	۹۷۷	۹۱۵	قوچان
۱۲۷,۷	۳۶۴	۴۶۵	۸۲۹	۱۱۳,۳	۶۶	۴۲۷	۴۸۴	کاشمر
۱۱۸,۸	۸۰	۹۵	۱۷۵	۱۱۵,۸	۰	۱۰۱	۱۱۷	کلات
۱۳۰,۹	۲۲۰	۲۸۸	۵۰۸	۱۳۶,۲	۳۲	۲۱۰	۲۸۶	گناباد
۱۲۶,۰	۱۳۱	۱۶۵	۲۹۶	۶۱,۴	۱	۷۴۱	۴۵۵	مه ولات
۱۴۳,۹	۵۴۹۹	۷۹۱۳	۱۳۴۱۲	۱۳۲,۷	۲۳۸۴	۶۰۷۵	۸۰۶۰	مشهد
۱۲۱,۹	۸۴۵	۱۰۳۰	۱۸۷۵	۱۲۳,۷	۷۹	۹۶۱	۱۱۸۹	نیشابور

نمودار شماره ۵- نسبت جنسی فوتیهای ثبت شده به تفکیک شهرستانهای استان خراسان رضوی در سال ۱۳۸۹



" ثبت ماهانه رویداد فوت "

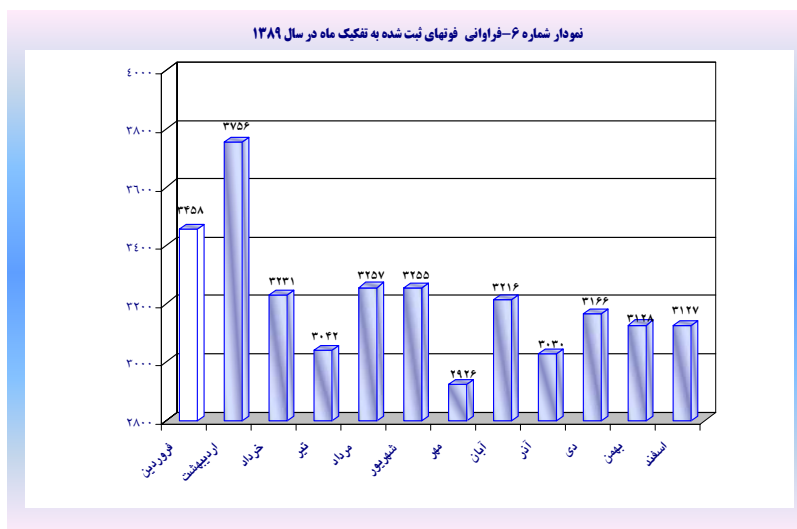
در سال ۱۳۸۹ به طور متوسط ۳۲۱۶ واقعه فوت در هر ماه در استان خراسان رضوی به ثبت رسیده است که در مهر ماه با (۲۹۲۶ واقعه) کمترین تعداد و در اردیبهشت با (۳۷۵۶ واقعه) بیشترین واقعه فوت ثبت شده است .

۴- فراوانی فوت های ثبت شده به تفکیک ماه

نام شهرستان	جمع	فروردین	اردیبهشت	خرداد	تیر	مرداد	شهریور	مهر	آبان	آذر	دی	بهمن	اسفند
کل استان	۳۸۵۹۲	۳۴۵۸	۳۷۵۶	۳۲۳۱	۳۰۴۲	۳۲۵۷	۳۲۵۵	۲۹۲۶	۳۲۱۶	۳۰۳۰	۳۱۶۶	۳۱۲۸	۳۱۲۷
باخرز	*												
بجستان	۱۸۹	۱۵	۱۸	۱۸	۱۶	۱۶	۱۵	۱۰	۱۵	۱۵	۱۹	۱۵	۱۷
بردسکن	۵۸۳	۴۵	۴۹	۵۱	۴۱	۹۹	۶۳	۴۲	۴۰	۳۸	۳۹	۳۹	۳۷
بینالود	*												
تایباد	۹۳۴	۷۹	۷۹	۷۲	۶۸	۶۲	۸۳	۶۸	۷۷	۹۲	۸۴	۷۹	۹۱
نطنج جلگه	۴۸۶	۳۵	۳۴	۴۹	۸۳	۴۴	۳۴	۱۷	۳۰	۲۷	۴۹	۳۷	۴۷
تربت جام	۱۴۷۶	۱۳۲	۱۲۱	۱۱۴	۱۱۸	۱۵۰	۱۰۳	۹۸	۱۰۴	۱۲۵	۱۴۹	۱۴۶	۱۱۶
تربت حیدریه	۱۰۲۱	۱۰۳	۱۰۲	۷۵	۷۸	۷۸	۸۰	۹۱	۷۸	۸۳	۹۲	۷۶	۸۵
جغتای	۵۶۴	۱۶۳	۱۳۱	۶۸	۳۹	۱۹	۱۷	۱۹	۱۸	۲۷	۱۸	۱۳	۳۲
جویین	۱۰۳۷	۱۰۲	۱۰۵	۶۰	۱۳۵	۸۱	۷۹	۱۰۸	۷۰	۷۹	۸۶	۶۹	۶۳

۴- فراوانی فوت های ثبت شده به تفکیک ماه (ادامه)

نام شهرستان	جمع	فروردین	اردیبهشت	خرداد	تیر	مرداد	شهریور	مهر	آبان	آذر	دی	بهمن	اسفند
چناران	۰۹۶	۷۸	۷۶	۸۳	۰۳	۳۶	۰۳۱	۰۳	۳۱	۳۱	۳۱	۳۱	۳۱
خلیل آباد	۷۸	۷۸	۷۶	۸۳	۰۳	۳۶	۰۳۱	۰۳	۳۱	۳۱	۳۱	۳۱	۳۱
خواف	۷۶	۷۶	۷۶	۸۳	۰۳	۳۶	۰۳۱	۰۳	۳۱	۳۱	۳۱	۳۱	۳۱
خوشاب	#	#	#	#	#	#	#	#	#	#	#	#	#
درگز	۳۶	۳۶	۳۶	۳۶	۳۶	۳۶	۳۶	۳۶	۳۶	۳۶	۳۶	۳۶	۳۶
رشتخوار	۰۳	۰۳	۰۳	۰۳	۰۳	۰۳	۰۳	۰۳	۰۳	۰۳	۰۳	۰۳	۰۳
رشته خوار	۰۳۱	۰۳۱	۰۳۱	۰۳۱	۰۳۱	۰۳۱	۰۳۱	۰۳۱	۰۳۱	۰۳۱	۰۳۱	۰۳۱	۰۳۱
زاوه	۰۳	۰۳	۰۳	۰۳	۰۳	۰۳	۰۳	۰۳	۰۳	۰۳	۰۳	۰۳	۰۳
سبزوار	۰۳۱	۰۳۱	۰۳۱	۰۳۱	۰۳۱	۰۳۱	۰۳۱	۰۳۱	۰۳۱	۰۳۱	۰۳۱	۰۳۱	۰۳۱
سرخس	۶۳	۶۳	۶۳	۶۳	۶۳	۶۳	۶۳	۶۳	۶۳	۶۳	۶۳	۶۳	۶۳
فریمان	۳۶	۳۶	۳۶	۳۶	۳۶	۳۶	۳۶	۳۶	۳۶	۳۶	۳۶	۳۶	۳۶
قوچان	۱۳۶	۱۳۶	۱۳۶	۱۳۶	۱۳۶	۱۳۶	۱۳۶	۱۳۶	۱۳۶	۱۳۶	۱۳۶	۱۳۶	۱۳۶
کاشمر	۸۶	۸۶	۸۶	۸۶	۸۶	۸۶	۸۶	۸۶	۸۶	۸۶	۸۶	۸۶	۸۶
کلات	۷۱	۷۱	۷۱	۷۱	۷۱	۷۱	۷۱	۷۱	۷۱	۷۱	۷۱	۷۱	۷۱
گناباد	۷۵	۷۵	۷۵	۷۵	۷۵	۷۵	۷۵	۷۵	۷۵	۷۵	۷۵	۷۵	۷۵
معدولات	۶۰۳۱	۶۰۳۱	۶۰۳۱	۶۰۳۱	۶۰۳۱	۶۰۳۱	۶۰۳۱	۶۰۳۱	۶۰۳۱	۶۰۳۱	۶۰۳۱	۶۰۳۱	۶۰۳۱
مشهد	۸۶۱۱	۸۶۱۱	۸۶۱۱	۸۶۱۱	۸۶۱۱	۸۶۱۱	۸۶۱۱	۸۶۱۱	۸۶۱۱	۸۶۱۱	۸۶۱۱	۸۶۱۱	۸۶۱۱
نیشابور	۶۳۱	۶۳۱	۶۳۱	۶۳۱	۶۳۱	۶۳۱	۶۳۱	۶۳۱	۶۳۱	۶۳۱	۶۳۱	۶۳۱	۶۳۱



" ثبت جاری و معوقه "

ثبت جاری شاخص مهم ثبتی است که نشان می دهد چه تعداد از فوتهای ثبت شده در همان سال بوقوع پیوسته است. در سال ۱۳۸۹ از تعداد ۳۸۵۹۲ واقعه ، تعداد ۲۹۶۵۶ واقعه و بعبارتی ۷۶/۸ درصد در همان سال وقوع فوت ثبت شده است .

همانطور که قبلا هم ذکر گردید در سال ۱۳۸۹ تعداد قابل توجهی فوت در اثر اجرای طرح ثبت فوتهای معوقه ثبت گردیده است که این امر منجر به کاهش درصد ثبت فوتهای جاری و در مقابل افزایش درصد ثبت فوتهای معوقه بویژه در شهرستانهای مه ولات، رشتخوار، جوین ، جغتای، درگز، قوچان، سرخس و فریمان گردیده است.

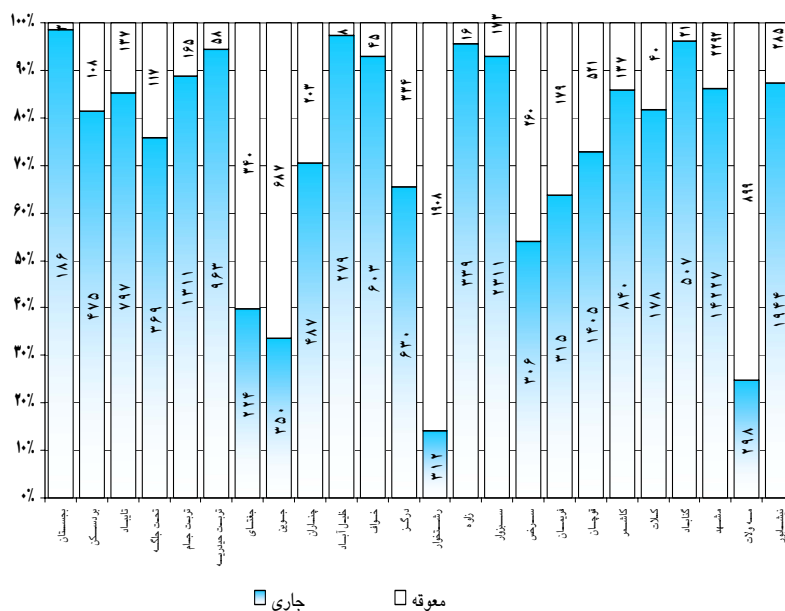
۵- فراوانی و درصد فوت های ثبت شده بر حسب جاری و معوقه و به تفکیک

شهرستان	کل		جاری		معوقه	
	تعداد	درصد	تعداد	درصد	تعداد	درصد
کل استان	۳۸۵۹۲	۱۰۰,۰	۲۹۶۵۶	۷۶,۸	۸۹۳۶	۲۳,۲
باخرز	*					
بجستان	۱۸۹	۱۰۰,۰	۱۸۶	۹۸,۴	۳	۱,۶
بردسکن	۵۸۳	۱۰۰,۰	۴۷۵	۸۱,۵	۱۰۸	۱۸,۵
بینالود	*					
تایباد	۹۳۴	۱۰۰,۰	۷۹۷	۸۵,۳	۱۳۷	۱۴,۷
تحت جلگه	۴۸۶	۱۰۰,۰	۳۶۹	۷۵,۹	۱۱۷	۲۴,۱
تربت جام	۱۴۷۶	۱۰۰,۰	۱۳۱۱	۸۸,۸	۱۶۵	۱۱,۲
تربت حیدریه	۱۰۲۱	۱۰۰,۰	۹۶۳	۹۴,۳	۵۸	۵,۷
جغتای	۵۶۴	۱۰۰,۰	۲۲۴	۳۹,۷	۳۴۰	۶۰,۳
جوین	۱۰۳۷	۱۰۰,۰	۳۵۰	۳۳,۸	۶۸۷	۶۶,۲
چناران	۶۹۰	۱۰۰,۰	۴۸۷	۷۰,۶	۲۰۳	۲۹,۴
خلیل آباد	۲۸۷	۱۰۰,۰	۲۷۹	۹۷,۲	۸	۲,۸
خواف	۶۴۸	۱۰۰,۰	۶۰۳	۹۳,۱	۴۵	۶,۹
خوشاب	*					
درگز	۹۶۴	۱۰۰,۰	۶۳۰	۶۵,۴	۳۳۴	۳۴,۶
رشتخوار	۲۲۲۰	۱۰۰,۰	۳۱۲	۱۴,۱	۱۹۰۸	۸۵,۹
زاوه	۳۵۵	۱۰۰,۰	۳۳۹	۹۵,۵	۱۶	۴,۵
سبزوار	۲۴۸۴	۱۰۰,۰	۲۳۱۱	۹۳,۰	۱۷۳	۷,۰
سرخس	۵۶۶	۱۰۰,۰	۳۰۶	۵۴,۱	۲۶۰	۴۵,۹
فریمان	۴۹۴	۱۰۰,۰	۳۱۵	۶۳,۸	۱۷۹	۳۶,۲
قوچان	۱۹۲۶	۱۰۰,۰	۱۴۰۵	۷۲,۹	۵۲۱	۲۷,۱
کاشمر	۹۷۷	۱۰۰,۰	۸۴۰	۸۶,۰	۱۳۷	۱۴,۰
کلات	۲۱۸	۱۰۰,۰	۱۷۸	۸۱,۷	۴۰	۱۸,۳
گناباد	۵۲۸	۱۰۰,۰	۵۰۷	۹۶,۰	۲۱	۴,۰
مه ولات	۱۱۹۷	۱۰۰,۰	۲۹۸	۲۴,۹	۸۹۹	۷۵,۱

۵- فراوانی و درصد فوت های ثبت شده بر حسب جاری و معوقه و به تفکیک (ادامه)

شهرستان	کل		جاری		معوقه	
	تعداد	درصد	تعداد	درصد	تعداد	درصد
مشهد	۱۶۵۱۹	۱۰۰,۰	۱۴۲۲۷	۸۶,۱	۲۲۹۲	۱۳,۹
اداره احمدآباد	۳۳۱	۱۰۰,۰	۲۳۵	۷۱,۰	۹۶	۲۹,۰
اداره مشهد	۱۵۶۶۸	۱۰۰,۰	۱۳۶۸۴	۸۷,۳	۱۹۸۴	۱۲,۷
اداره منطقه یک	۱۸۰	۱۰۰,۰	۱۱۶	۶۴,۴	۶۴	۳۵,۶
اداره منطقه دو	۲۰۴	۱۰۰,۰	۸۶	۴۲,۲	۱۱۸	۵۷,۸
اداره منطقه سه	۱۳۶	۱۰۰,۰	۱۰۶	۷۷,۹	۳۰	۲۲,۱
نیشابور	۲۲۲۹	۱۰۰,۰	۱۹۴۴	۸۷,۲	۲۸۵	۱۲,۸
اداره زبرخان	۴۷۱	۱۰۰,۰	۴۱۶	۸۸,۳	۵۵	۱۱,۷
اداره نیشابور	۱۷۵۸	۱۰۰,۰	۱۵۲۸	۸۶,۹	۲۳۰	۱۳,۱

نمودار شماره ۷- فوت های ثبت شده جاری و معوقه به تفکیک شهرستانهای استان خراسان رضوی در سال ۱۳۹۹



" ثبت به موقع رویداد فوت "

یکی دیگر از شاخص های ثبتی ، ثبت در مهلت قانونی است. در سال ۸۹ از تعداد ۳۸۵۹۲ واقعه فوت ثبت شده تعداد ۲۸۵۳۶ واقعه و به عبارتی ۷۳/۹ درصد از کل فوتها در مهلت قانونی ثبت شده است. مهلت قانونی فوت ۱۰ روز پس از وقوع واقعه فوت است. بنابراین حدود ۷۴ درصد از فوت های ثبت شده استان در مدت ۱۰ روز پس از وقوع فوت ثبت شده است . و تعداد ۱۰۰۵۶ مورد فوت و به عبارتی ۲۶/۱ درصد از فوتهای ثبت شده خارج از مهلت قانونی (۱۰ روز پس از وقوع واقعه) بوده است.

پایین بودن درصد مهلت قانونی وفات تا حدود زیادی به دلیل ثبت فوتهای معوقه بوده است . همانطور که در نمودار مشاهده می گردد در شهرستانهایی مثل جغتای، جوین، مهولات، درگز، رشتخوار و ... که فوتهای معوقه بیشتری ثبت نموده اند لذا درصد ثبت در مهلت آنان پایین تر از بقیه شهرستانها می باشد.

۶- فراوانی و درصد فوت های ثبت شده در مهلت قانونی و خارج از مهلت

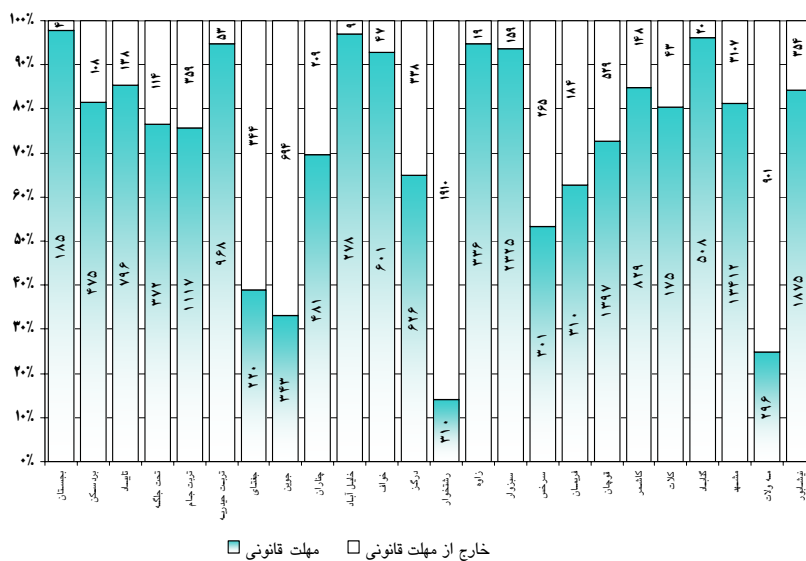
قانونی به تفکیک شهرستان

خارج از مهلت قانونی		مهلت قانونی		کل		شهرستان
درصد	تعداد	درصد	تعداد	درصد	تعداد	
۲۶,۱	۱۰۰۵۶	۷۳,۹	۲۸۵۳۶	۱۰۰,۰	۳۸۵۹۲	کل استان
					*	باخرز
۲,۱	۴	۹۷,۹	۱۸۵	۱۰۰,۰	۱۸۹	بجستان
۱۸,۵	۱۰۸	۸۱,۵	۴۷۵	۱۰۰,۰	۵۸۳	بردسکن
					*	بینالود
۱۴,۸	۱۳۸	۸۵,۲	۷۹۶	۱۰۰,۰	۹۳۴	تایباد
۲۳,۵	۱۱۴	۷۶,۵	۳۷۲	۱۰۰,۰	۴۸۶	تحت جلگه
۲۴,۳	۳۵۹	۷۵,۷	۱۱۱۷	۱۰۰,۰	۱۴۷۶	تربت جام
۵,۲	۵۳	۹۴,۸	۹۶۸	۱۰۰,۰	۱۰۲۱	تربت حیدریه
۶۱,۰	۳۴۴	۳۹,۰	۲۲۰	۱۰۰,۰	۵۶۴	جغتای
۶۶,۹	۶۹۴	۳۳,۱	۳۴۳	۱۰۰,۰	۱۰۳۷	جوین
۳۰,۳	۲۰۹	۶۹,۷	۴۸۱	۱۰۰,۰	۶۹۰	چناران
۳,۱	۹	۹۶,۹	۲۷۸	۱۰۰,۰	۲۸۷	خلیل آباد
۷,۳	۴۷	۹۲,۷	۶۰۱	۱۰۰,۰	۶۴۸	خواف
					*	خوشاب
۳۵,۱	۳۳۸	۶۴,۹	۶۲۶	۱۰۰,۰	۹۶۴	درگز
۸۶,۰	۱۹۱۰	۱۴,۰	۳۱۰	۱۰۰,۰	۲۲۲۰	رشتخوار
۵,۴	۱۹	۹۴,۶	۳۳۶	۱۰۰,۰	۳۵۵	زاوه
۶,۴	۱۵۹	۹۳,۶	۲۳۲۵	۱۰۰,۰	۲۴۸۴	سبزوار
۴۶,۸	۲۶۵	۵۳,۲	۳۰۱	۱۰۰,۰	۵۶۶	سرخس
۳۷,۲	۱۸۴	۶۲,۸	۳۱۰	۱۰۰,۰	۴۹۴	فریمان
۲۷,۵	۵۲۹	۷۲,۵	۱۳۹۷	۱۰۰,۰	۱۹۲۶	قوچان
۱۵,۱	۱۴۸	۸۴,۹	۸۲۹	۱۰۰,۰	۹۷۷	کاشمر
۱۹,۷	۴۳	۸۰,۳	۱۷۵	۱۰۰,۰	۲۱۸	کلات

۶- فراوانی و درصد فوت های ثبت شده در مهلت قانونی و خارج از مهلت قانونی به تفکیک (ادامه)

شهرستان	کل		مهلت قانونی		خارج از مهلت قانونی	
	تعداد	درصد	تعداد	درصد	تعداد	درصد
گناباد	۵۲۸	۱۰۰,۰	۵۰۸	۹۶,۲	۲۰	۳,۸
مه ولات	۱۱۹۷	۱۰۰,۰	۲۹۶	۲۴,۷	۹۰۱	۷۵,۳
مشهد	۱۶۵۱۹	۱۰۰,۰	۱۳۴۱۲	۸۱,۲	۳۱۰۷	۱۸,۸
اداره احمدآباد	۳۳۱	۱۰۰,۰	۱۹۴	۵۸,۶	۱۳۷	۴۱,۴
اداره مشهد	۱۵۶۶۸	۱۰۰,۰	۱۳۰۳۵	۸۳,۲	۲۶۳۳	۱۶,۸
اداره منطقه یک	۱۸۰	۱۰۰,۰	۸۸	۴۸,۹	۹۲	۵۱,۱
اداره منطقه دو	۲۰۴	۱۰۰,۰	۴۸	۲۳,۵	۱۵۶	۷۶,۵
اداره منطقه سه	۱۳۶	۱۰۰,۰	۴۷	۳۴,۶	۸۹	۶۵,۴
نیشابور	۲۲۲۹	۱۰۰,۰	۱۸۷۵	۸۴,۱	۳۵۴	۱۵,۹
اداره زبرخان	۴۷۱	۱۰۰,۰	۴۱۵	۸۸,۱	۵۶	۱۱,۹
اداره نیشابور	۱۷۵۸	۱۰۰,۰	۱۴۶۰	۸۳,۰	۲۹۸	۱۷,۰

نمودار شماره ۸- فوت های ثبت شده در مهلت قانونی و خارج از مهلت قانونی به تفکیک شهرستانهای استان خراسان رضوی در سال ۱۳۹۹



" سن فوت شدگان "

یکی از شاخصهای مهم برای تعیین سطح بهداشتی و بطور کل سطح توسعه یافتگی مناطق شاخص سن فوت شدگان است. همان طور که در جدول شماره ۸ و نمودار شماره ۱۰ مشاهده می گردد ۳ درصد از کل فوتهای ثبت شده مربوط به نوزادان زیر یکسال بوده از یکسالگی به بعد به تدریج از تعداد فوتها کاسته شده و در سنین ۲۰ تا ۲۹ سالگی مرگ و میر شدت یافته و در سنین ۳۰ تا ۶۴ سالگی با افت و خیزهایی همراه بوده و از ۶۵ سالگی به بعد به تدریج بر شدت فوتها افزوده می گردد که این امر در نقاط شهری و روستایی هر دو صدق می کند. بررسیهای انجام شده در خصوص امید به زندگی در بدو تولد برای مردان ۷۲ سال و برای زنان ۷۳ سال در استان خراسان رضوی سال ۱۳۸۹ نیز موید شدت مرگ و میر از سنین ۶۵ سال به بعد می باشد.

۷- فراوانی و درصد فوت های ثبت شده جاری بر حسب گروه سنی و محل

جغرافیایی

روستایی		شهری		کل فوت های جاری		گروه سنی
تعداد	سهم	تعداد	سهم	تعداد	سهم	
۷۱۲۵	۱۰۰,۰	۲۰۴۷۴	۱۰۰,۰	۲۹۶۵۶	۱۰۰,۰	جمع
۲۵۱	۳,۵	۶۳۱	۳,۱	۹۰۶	۳,۱	کمتر از یکسال
۱۳۶	۱,۹	۳۲۷	۱,۶	۴۶۳	۱,۶	۱-۴
۶۴	۰,۹	۱۸۶	۰,۹	۲۵۰	۰,۸	۵-۹
۶۵	۰,۹	۱۴۴	۰,۷	۲۰۹	۰,۷	۱۰-۱۴
۱۱۹	۱,۷	۳۷۱	۱,۷	۴۹۰	۱,۷	۱۵-۱۹
۳۰۵	۴,۳	۷۰۰	۳,۴	۱۰۰۵	۳,۴	۲۰-۲۴
۲۲۸	۳,۲	۷۳۱	۳,۲	۹۵۹	۳,۲	۲۵-۲۹
۱۵۱	۲,۱	۵۹۹	۲,۹	۷۵۰	۲,۵	۳۰-۳۴
۱۳۳	۱,۹	۵۳۳	۲,۶	۶۶۶	۲,۳	۳۵-۳۹
۱۳۸	۱,۹	۵۸۶	۲,۹	۷۲۴	۲,۴	۴۰-۴۴
۱۶۸	۲,۴	۷۴۹	۳,۷	۹۱۷	۳,۱	۴۵-۴۹
۲۴۲	۳,۴	۱۰۲۰	۵,۰	۱۲۶۲	۴,۳	۵۰-۵۴
۲۵۰	۳,۵	۱۱۹۵	۵,۸	۱۴۴۵	۴,۹	۵۵-۵۹
۲۸۰	۳,۹	۱۰۸۸	۵,۳	۱۳۶۸	۴,۶	۶۰-۶۴
۵۱۷	۷,۳	۱۵۶۰	۷,۶	۲۰۷۷	۷,۰	۶۵-۶۹
۷۰۲	۹,۹	۲۰۳۶	۹,۹	۲۷۳۸	۹,۲	۷۰-۷۴
۱۰۶۸	۱۵,۰	۲۷۳۶	۱۳,۴	۳۸۰۴	۱۲,۸	۷۵-۷۹
۱۰۶۷	۱۵,۰	۲۴۲۵	۱۱,۸	۳۴۹۲	۱۱,۸	۸۰-۸۴
۱۱۰۹	۱۵,۶	۲۵۸۸	۱۲,۶	۳۶۹۷	۱۲,۵	۸۵ سال و بیشتر
۱۳۲	۱,۹	۲۶۹	۱,۳	۲۴۳۴	۸,۲	نا مشخص

نمودار شماره ۹- فوتهای ثبت شده جاری بر حسب گروه سنی فوت شدگان

