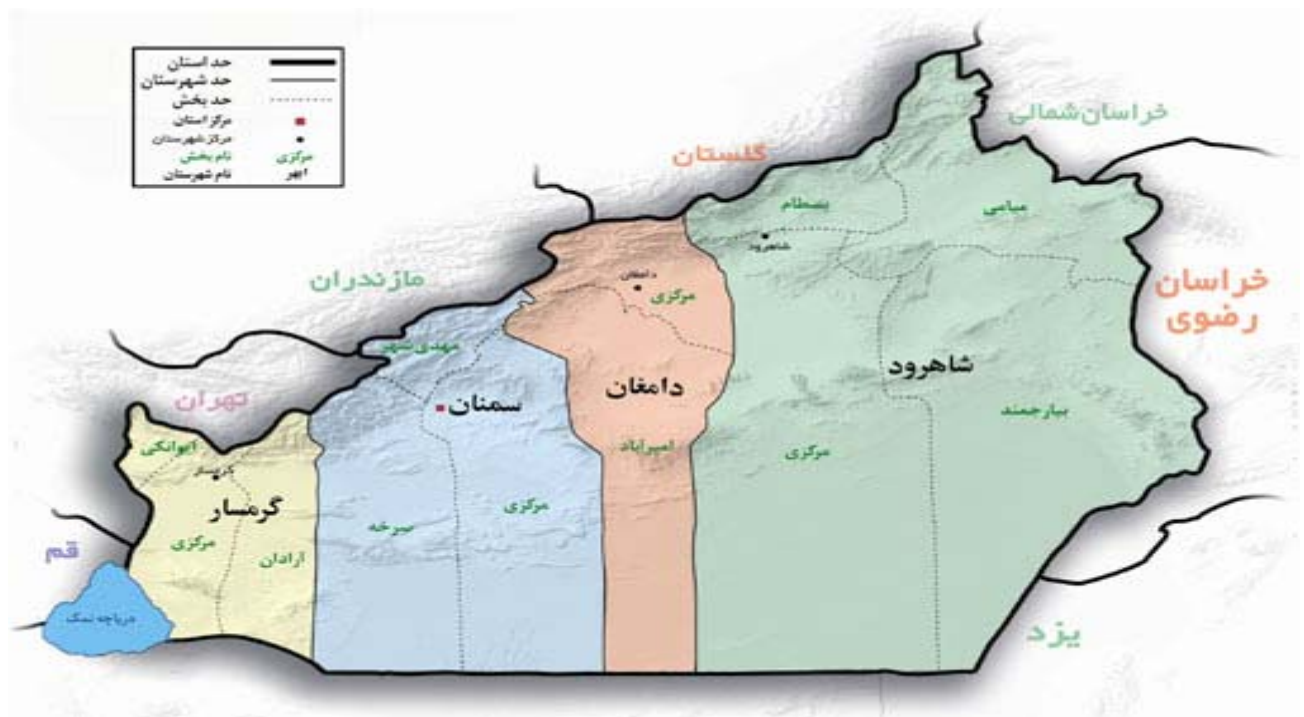


آمار ثبت وقایع حیاتی اداره کل ثبت احوال استان سمنان

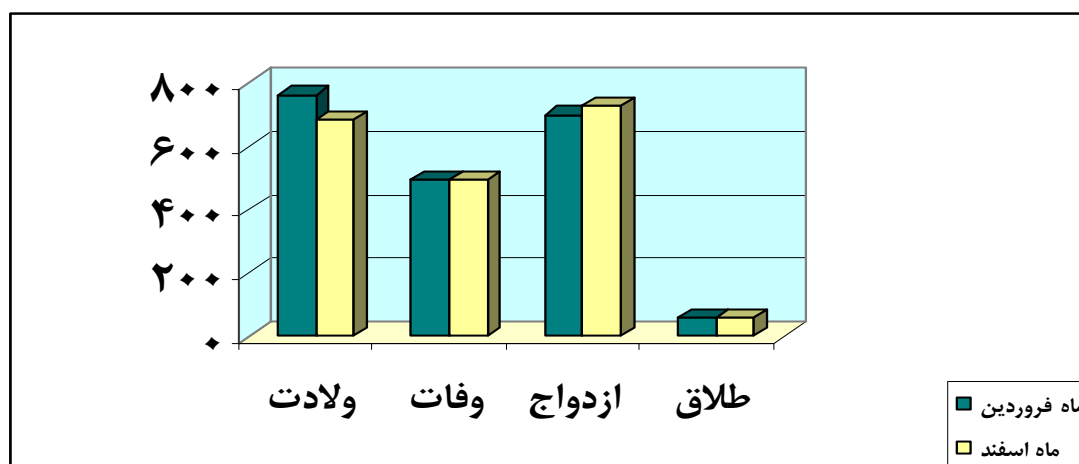
ماه فروردین



سال ۱۳۸۹

جدول ۱- وقایع ثبت شده در اداره کل در ماه فروردین سال ۱۳۸۹ و ماه قبل از آن				
طلاق	ازدواج	وفات	ولادت	زمان
۵۷	۷۰۱	۲۸۵	۷۶۴	ماه فروردین
۵۶	۷۲۹	۴۹۷	۶۸۷	ماه اسفند
-۱/۸	-۳/۸	-۴۲/۷	+۱۱/۲	درصد تغییرات نسبت به ماه قبل

نمودار مقایسه ای مربوط به وقایع ثبت شده در اداره کل در فروردین ماه سال ۱۳۸۹ با ماه قبل



مجموع ولادت های ثبت شده در فروردین ماه سال ۱۳۸۹ استان ۷۶۴ مورد بوده که نسبت به ماه گذشته که ۶۸۷

مورد می باشد ۱۱/۲ درصد افزایش را نشان می دهد..

کل فوت های ثبت شده در فروردین ماه سال ۱۳۸۹ استان ۲۸۵ مورد بوده که نسبت به ماه قبل که ۴۹۷ مورد

می باشد ۴۲/۷ درصد کاهش را نشان می دهد

در فروردین ماه سال ۱۳۸۹ تعداد ۷۰۱ مورد ازدواج در استان به ثبت رسیده است که این مقدار نسبت به ماه

قبل که ۷۲۹ مورد بوده ۳/۸ درصد کاهش را نشان می دهد..

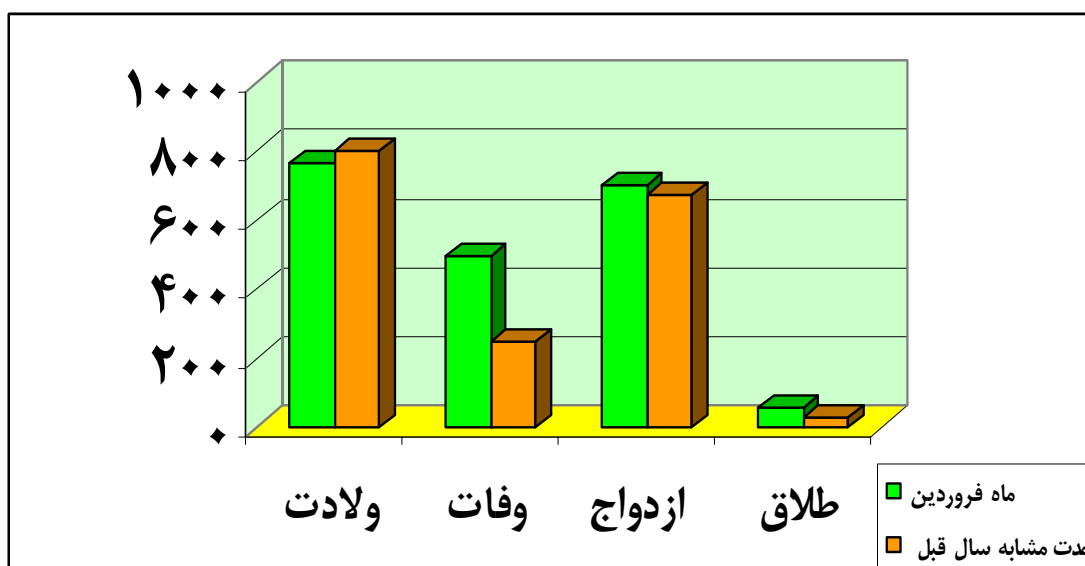
همچنین در فروردین ماه سال ۱۳۸۹ تعداد ۵۷ واقعه طلاق در استان به ثبت رسیده است که نسبت به ماه قبل

که ۵۶ واقعه بوده ۱/۸ درصد کاهش را نشان می دهد..

جدول ۲- وقایع ثبت شده در اداره کل در ماه فروردین سال ۱۳۸۹ و مدت مشابه سال قبل

زمان	ولادت	وفات	ازدواج	طلاق
ماه فروردین	۷۶۴	۲۸۵	۷۰۱	۵۷
مدت مشابه سال قبل	۸۰۱	۲۵۰	۶۷۳	۳۳
درصد تغییرات نسبت به مدت مشابه سال قبل	-۴/۶	+۱۴	+۴/۲	+۷۲/۷

نمودار مقایسه ای مربوط به وقایع ثبت شده در اداره کل در فروردین ماه سال ۱۳۸۹ با سال قبل



مجموع ولادت های ثبت شده در فروردین ماه سال ۱۳۸۹ استان ۷۶۴ مورد بوده که نسبت به مدت مشابه سال قبل که ۸۰۱ مورد می باشد ۴/۶ درصد کاهش را نشان می دهد.

کل فوت های ثبت شده در فروردین ماه سال ۱۳۸۹ استان ۲۸۵ مورد بوده که نسبت به مدت مشابه سال قبل که ۲۵۰ مورد می باشد ۱۴ درصد افزایش را نشان می دهد. لازم به ذکر است این افزایش ناشی از اجرای طرح مظنونین به فوت بوده است که از تعداد ۲۸۵ مورد فوت ثبت شده ۱۴ مورد مربوط به اجرای طرح مذکور می باشد.

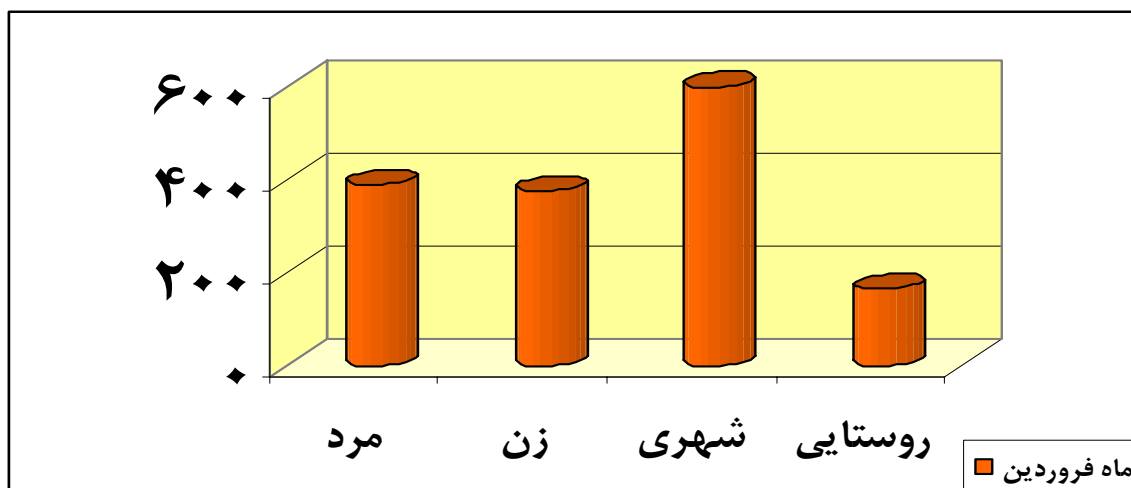
در فروردین ماه سال ۱۳۸۹ تعداد ۷۰۱ مورد ازدواج در استان به ثبت رسیده است که این مقدار نسبت به مدت مشابه سال قبل که ۶۷۳ مورد بوده ۴/۲ درصد افزایش را نشان می دهد.

همچنین در فروردین ماه سال ۱۳۸۹ تعداد ۵۷ واقعه طلاق در استان به ثبت رسیده است که نسبت به مدت مشابه سال قبل که ۳۳ واقعه بوده ۷۲/۷ درصد افزایش را نشان می دهد.

جدول ۳- ولادتهای ثبت شده در اداره کل در ماه فروردین سال ۱۳۸۹ برحسب شهری و روستایی و به تفکیک جنس

درصد ولادتهای ثبت شده در مناطق شهری	نسبت جنسی روستایی	ولادت روستایی			نسبت جنسی شهری	ولادت شهری			نسبت جنسی کل	جمع کل ولادت			
		زن	مرد	جمع		زن	مرد	جمع		زن	مرد	جمع	
۷۸/۳	۱۲۱/۳	۷۵	۹۱	۱۶۶	۹۹/۳	۳۰۰	۲۹۸	۵۹۸	۱۰۳/۷	۳۷۵	۳۸۹	۷۶۴	ماه فروردین
۸۰/۲	۱۱۹/۴	۶۲	۷۴	۱۳۶	۹۸/۹	۲۷۷	۲۷۴	۵۵۱	۱۰۲/۷	۳۳۹	۳۴۸	۶۸۷	ماه قبل
		+۲۰/۹	+۲۲/۹	+۲۲/۱		+۸/۳	+۸/۷	+۸/۵		+۱۰/۶	+۱۱/۸	+۱۱/۲	درصد تغییرات نسبت به ماه قبل
۸۰/۹	۱۰۴	۷۵	۷۸	۱۵۳	۱۰۹/۰۳	۳۱۰	۳۳۸	۶۴۸	۱۰۸/۱	۳۸۵	۴۱۶	۸۰۱	مدت مشابه سال قبل
		۰	+۱۶/۷	+۸/۵		-۳/۲	-۱۱/۸	-۷/۷		-۲/۶	-۶/۴	-۴/۶	درصد تغییرات نسبت به مدت مشابه سال قبل

نمودار ولادت ثبت شده به تفکیک شهری و روستایی و جنس فروردین ماه سال ۱۳۸۹



توصیف و تحلیل جدول ۳:

کل ولادت های ثبت شده در فروردین ماه سال ۱۳۸۹ ۷۶۴ واقعه بوده که نسبت به ماه قبل که ۶۸۷ واقعه بوده ۱۱/۲ درصد

افزایش را نشان می دهد. و نسبت به مدت مشابه سال قبل که ۸۰۱ واقعه بوده ۴/۶ درصد رشد منفی داشته است.

نسبت جنسی ولادت ثبت شده ۱۰۳/۷ می باشد. یعنی در مقابل هر ۱۰۴ نوزاد پسر ۱۰۰ نوزاد دختر متولد می شوند.

ولادت ثبت شده شهری در فروردین ماه سال ۱۳۸۹ ، ۵۹۸ مورد بوده که نسبت به ماه قبل که ۵۵۱ مورد بوده ۸/۵ درصد

افزایش را نمایانگر است و نسبت به مدت مشابه سال قبل که ۶۴۸ مورد می باشد ۷/۷ درصد کاهش را نشان می دهد.

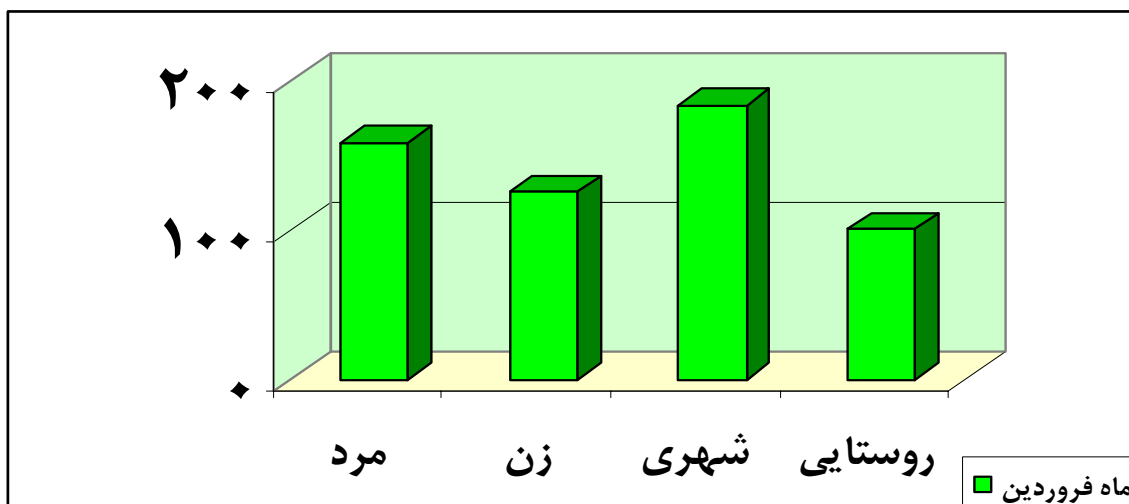
ولادت ثبت شده روستایی در فروردین ماه سال ۱۳۸۹ ۱۶۶ مورد بوده که نسبت به ماه قبل که ۱۳۶ مورد بوده ۲۲/۱ درصد

افزایش را نمایانگر است و نسبت به مدت مشابه سال قبل که ۱۵۳ مورد می باشد افزایش ۸/۵ درصدی را نشان می دهد.

جدول ۴- وفات ثبت شده در اداره کل در ماه فروردین سال ۱۳۸۹ برحسب شهری و روستایی و به تفکیک جنس

درصد وفوت‌های ثبت شده در مناطق شهری	نسبت جنسی روستایی	فوت روستایی			نسبت جنسی شهری	فوت شهری			نسبت جنسی کل	جمع کل وفات			
		زن	مرد	جمع		زن	مرد	جمع		زن	مرد	جمع	
۶۴/۶	۱۱۴/۹	۴۷	۵۴	۱۰۱	۱۳۲/۹	۷۹	۱۰۵	۱۸۴	۱۲۶/۲	۱۲۶	۱۵۹	۲۸۵	ماه فروردین
۵۳/۹	۵۲/۷	۱۵۰	۷۹	۲۲۹	۹۱/۴	۱۴۰	۱۲۸	۲۶۸	۷۱/۴	۲۹۰	۲۰۷	۴۹۷	ماه قبل
		-۶۸/۷	-۳۱/۶	-۵۵/۹		-۴۳/۶	-۱۷/۹	-۳۱/۳		-۵۶/۶	-۲۳/۲	-۴۲/۷	درصد تغییرات نسبت به ماه قبل
۶۲/۸	۱۵۱/۴	۳۷	۵۶	۹۳	۱۵۳/۲	۶۲	۹۵	۱۵۷	۱۵۲/۵	۹۹	۱۵۱	۲۵۰	مدت مشابه سال قبل
		+۲۷/۰۲	-۳/۶	+۸/۶		+۲۷/۴	+۱۰/۵	+۱۷/۲		+۲۷/۳	+۵/۳	+۱۴	درصد تغییرات نسبت به مدت مشابه سال قبل

نمودار فوت ثبت شده به تفکیک شهری و روستایی و جنس فروردین ماه سال ۱۳۸۹



توصیف و تحلیل جدول ۴:

کل وفات های ثبت شده در فروردین ماه سال ۱۳۸۹، ۲۸۵ واقعه بوده که نسبت به ماه قبل که ۴۹۷ واقعه بوده، ۴۲/۷ درصد کاهش را نشان می دهد. و نسبت به مدت مشابه سال قبل که ۲۵۰ واقعه بوده، ۱۴ درصد رشد را نشان می دهد.

نسبت جنسی وفات در فروردین ماه سال ۱۳۸۹، ۱۲۶/۲ می باشد. یعنی در مقابل هر ۱۲۶ واقعه فوت مردان، ۱۰۰ واقعه فوت زنان ثبت می شود.

وفات ثبت شده شهری در فروردین ماه سال ۱۳۸۹، ۱۸۴ مورد بوده که نسبت به ماه قبل که ۲۶۸ مورد می باشد، ۳۱/۳ درصد کاهش را نمایانگر است و نسبت به مدت مشابه سال قبل که ۱۵۷ مورد می باشد ۱۷/۲ درصد رشد را نشان می دهد.

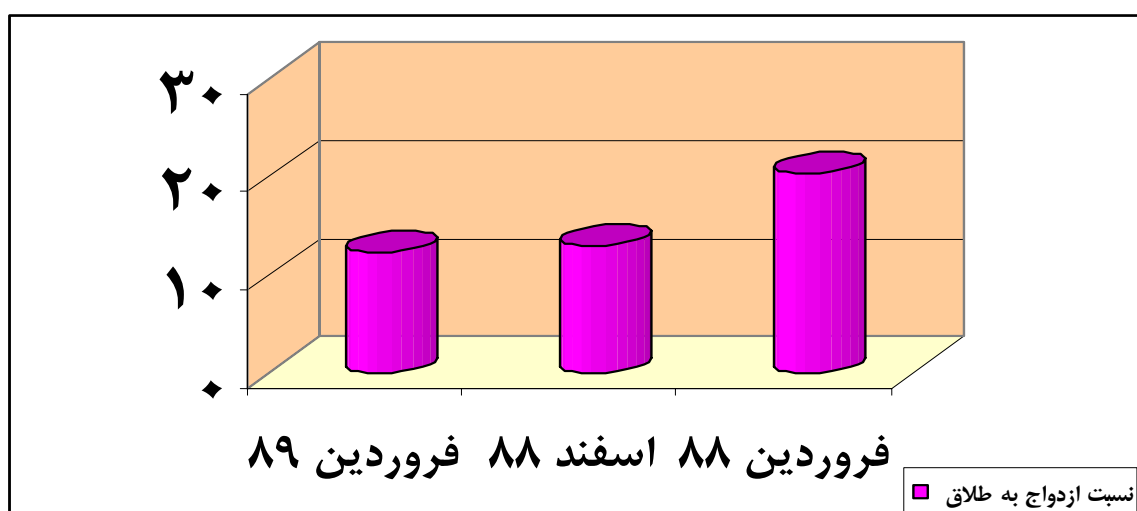
وفات ثبت شده روستایی در فروردین ماه سال ۱۳۸۹، ۱۰۱ مورد بوده که نسبت به ماه قبل که ۲۲۹ مورد بوده ۵۵/۹ درصد کاهش را نمایانگر است و نسبت به مدت مشابه سال قبل که ۹۳ مورد می باشد رشدی برابر با ۸/۶ درصد را نشان می دهد. لازم به ذکر است که

افزایش فوت فروردین ماه به علت اجرای طرح ثبت مظنونین به فوت ۹۰ تا ۱۰۰ سال بوده که تعداد آنها ۱۴ واقعه می باشد.

جدول ۵- تعداد ازدواج و طلاق های ثبت شده در اداره کل در ماه فروردین سال ۱۳۸۹

نسبت ازدواج به طلاق مدت مشابه سال قبل	نسبت ازدواج به طلاق ماه قبل	نسبت ازدواج به طلاق ماه فروردین	طلاق ماه فروردین	ازدواج ماه فروردین	اداره کل
۲۰/۴	۱۳/۰۱	۱۲/۳	۵۷	۷۰۱	

نمودار نسبت ازدواج به طلاق ماه فروردین و مقایسه آن با ماه قبل و مدت مشابه سال قبل



توصیف و تحلیل جدول ۵:

در استان سمنان مجموع ازدواج های ثبت شده در فروردین ماه سال ۱۳۸۹، ۷۰۱ واقعه بوده و همچنین کل طلاق ثبت شده در بهمن ماه سال جاری ۵۷ واقعه می باشد.

نسبت ازدواج به طلاق فروردین ماه سال ۱۳۸۹، ۱۲/۳ بوده که نشانگر آن است که در برابر هر ۱۲ واقعه ازدواج یک رویداد طلاق به ثبت رسیده است.

نسبت ازدواج به طلاق اسفند ماه سال ۱۳۸۸، ۱۳/۰۱ بوده که نشانگر آن است که در برابر هر ۱۳ واقعه ازدواج یک واقعه طلاق به ثبت رسیده است.

نسبت ازدواج به طلاق فروردین ماه سال ۱۳۸۷، ۲۰/۴ بوده که نشانگر آن است که در برابر هر ۲۰ ازدواج یک رویداد طلاق به ثبت رسیده است.