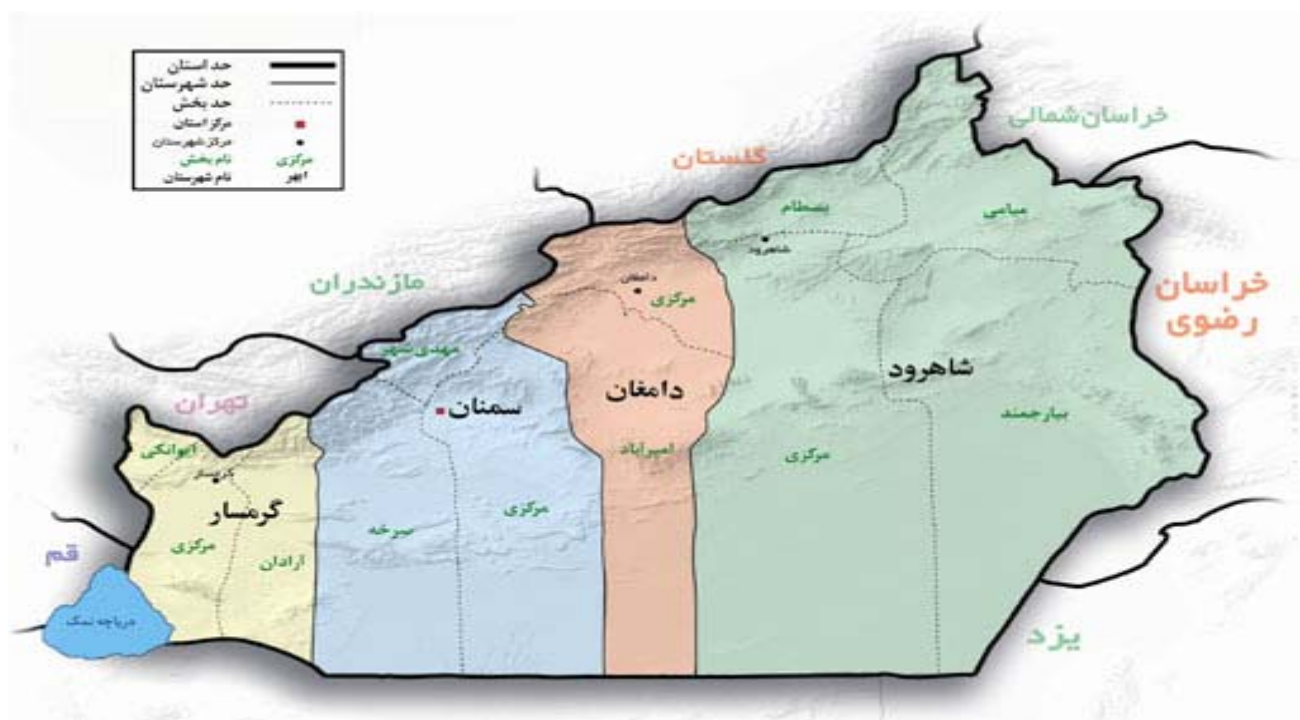


آمار ثبت وقایع حیاتی اداره کل ثبت احوال استان سمنان

ماه اردیبهشت

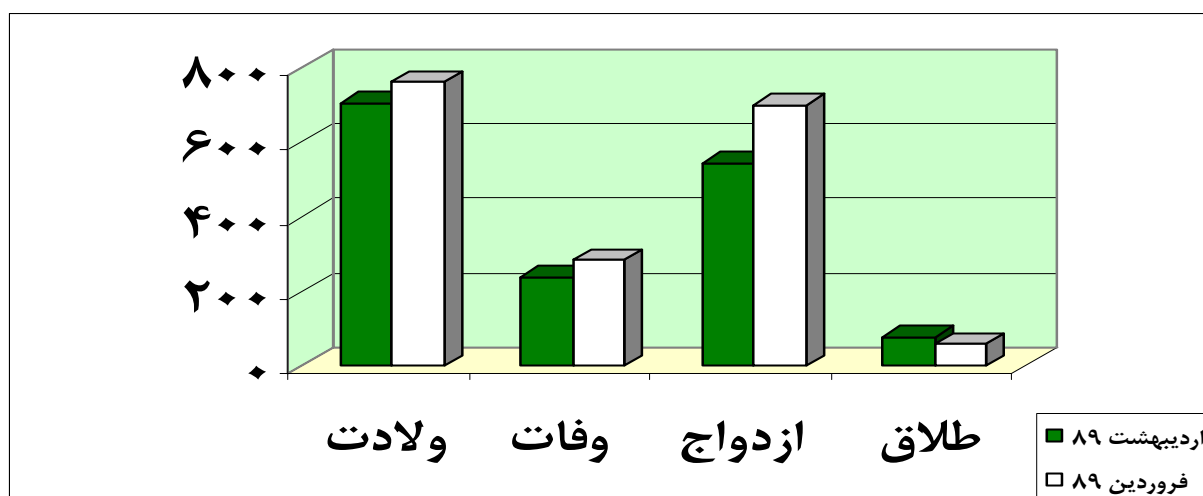


سال ۱۳۸۹

جدول ۱- وقایع ثبت شده در اداره کل در ماه اردیبهشت سال ۱۳۸۹ و ماه قبل از آن

زمان	ولادت	وفات	ازدواج	طلاق
ماه اردیبهشت	۷۰۷	۲۳۹	۵۴۵	۷۸
ماه فروردین	۷۶۴	۲۸۵	۷۰۱	۵۷
درصد تغییرات نسبت به ماه قبل	-۷/۵	-۱۶/۱۴	-۲۲/۳	+۳۶/۸

نمودار مقایسه ای مربوط به وقایع ثبت شده در اداره کل در اردیبهشت ماه سال ۱۳۸۹ با ماه قبل



مجموع ولادت های ثبت شده در اردیبهشت ماه سال ۱۳۸۹ استان، ۷۰۷ مورد بوده که نسبت به ماه گذشته که ۷۶۴ مورد

می باشد، ۷/۵ درصد کاهش را نشان می دهد.

کل فوت های ثبت شده در اردیبهشت ماه سال ۱۳۸۹ استان، ۲۳۹ مورد بوده که نسبت به ماه قبل که ۲۸۵ مورد می باشد،

۱۶/۱۴ درصد کاهش را نشان می دهد.

در اردیبهشت ماه سال ۱۳۸۹، تعداد ازدواج مورد ۵۴۵ مورد در استان به ثبت رسیده است که این مقدار نسبت به ماه قبل که

۷۰۷ مورد بوده، ۲۲/۳ درصد کاهش را نشان می دهد.

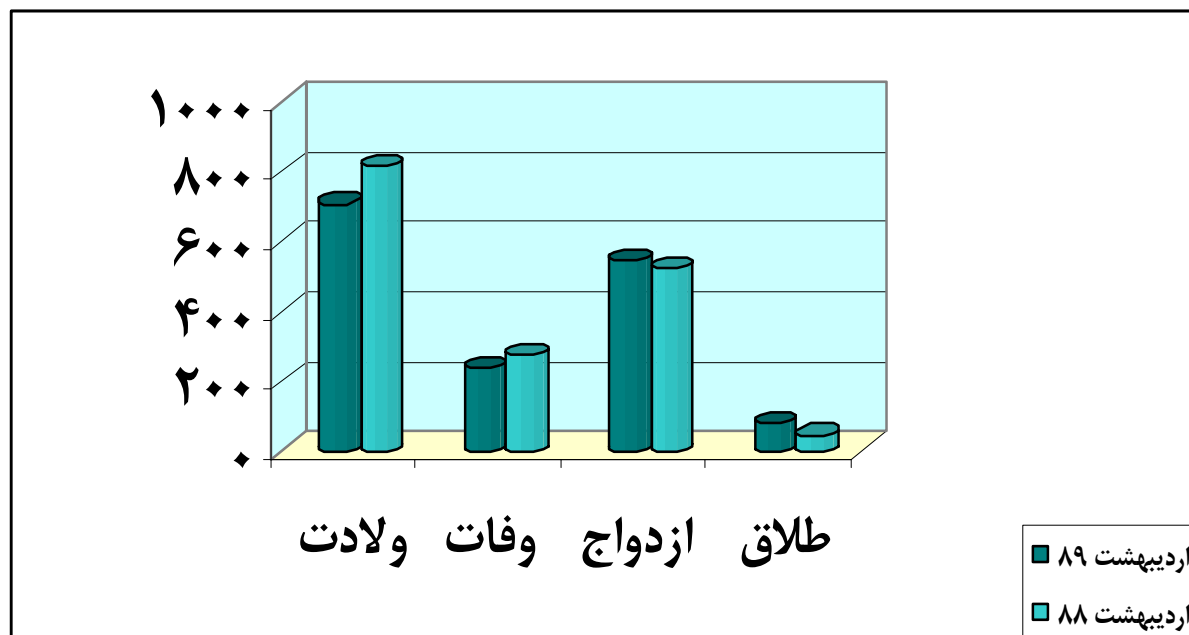
همچنین در اردیبهشت ماه سال ۱۳۸۹، تعداد ۷۸ واقعه طلاق در استان به ثبت رسیده است که نسبت به ماه قبل که ۵۷

واقعه بوده، ۳۶/۸ درصد کاهش را نشان می دهد.

جدول ۲- وقایع ثبت شده در اداره کل در ماه اردیبهشت سال ۱۳۸۹ و مدت مشابه سال قبل

زمان	ولادت	وفات	ازدواج	طلاق
ماه اردیبهشت	۷۰۷	۲۳۹	۵۴۵	۷۸
مدت مشابه سال قبل	۸۱۶	۲۷۴	۵۲۱	۴۶
درصد تغییرات نسبت به مدت مشابه سال قبل	-۱۳/۳	-۱۲/۸	+۴/۶	+۶۹/۶

نمودار مقایسه ای مربوط به وقایع ثبت شده در اداره کل در اردیبهشت ماه سال ۱۳۸۹ با سال قبل



مجموع ولادت های ثبت شده در اردیبهشت ماه سال ۱۳۸۹ استان، ۷۰۷ مورد بوده که نسبت به مدت مشابه سال قبل که

۸۱۶ مورد می باشد، ۱۳/۳ درصد کاهش را نشان می دهد.

کل فوت های ثبت شده در اردیبهشت ماه سال ۱۳۸۹ استان، ۲۳۹ مورد بوده که نسبت به مدت مشابه سال قبل که ۲۷۴ مورد

می باشد، ۱۲/۸ درصد کاهش را نشان می دهد. لازم به ذکر است این افزایش ناشی از اجرای طرح مظنونین به فوت بوده

است که از تعداد ۲۳۹ مورد فوت ثبت شده ۲۸۰ مورد مربوط به اجرای طرح مذکور می باشد.

در اردیبهشت ماه سال ۱۳۸۹، تعداد ۵۴۵ مورد ازدواج در استان به ثبت رسیده است که این مقدار نسبت به مدت مشابه

سال قبل که ۵۲۱ مورد بوده، ۴/۶ درصد افزایش را نشان می دهد.

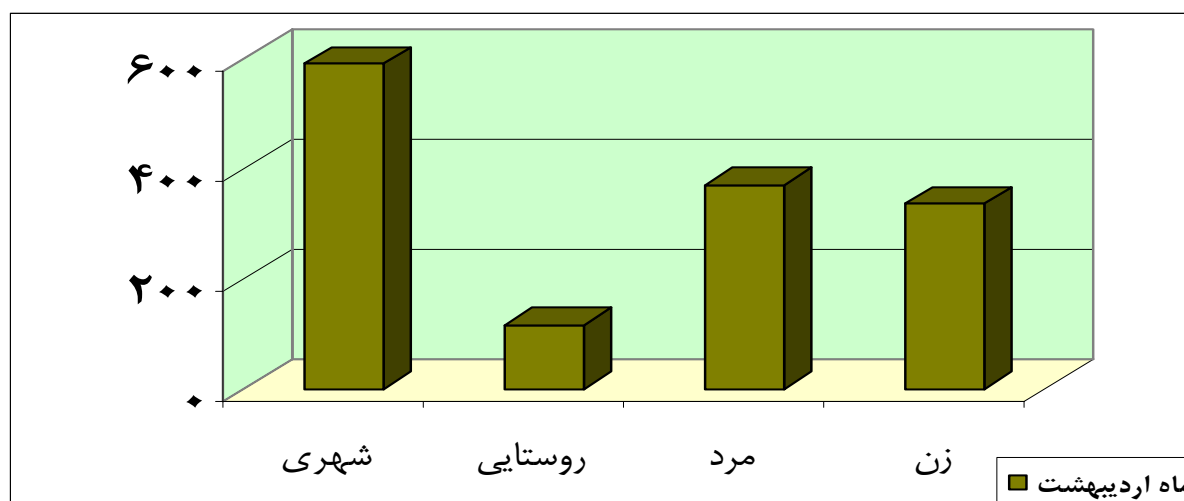
همچنین در اردیبهشت ماه سال ۱۳۸۹، تعداد ۷۸ واقعه طلاق در استان به ثبت رسیده است که نسبت به مدت مشابه سال

قبل که ۴۶ واقعه بوده، ۶۹/۶ درصد افزایش را نشان می دهد.

جدول ۳- ولادتهای ثبت شده در اداره کل در ماه اردیبهشت سال ۱۳۸۹ بر حسب شهری و روستایی و به تفکیک جنس

درصد ولادتهای ثبت شده در مناطق شهری	نسبت جنسی روستایی	ولادت روستایی			نسبت جنسی شهری	ولادت شهری			نسبت جنسی کل	جمع کل ولادت			
		زن	مرد	جمع		زن	مرد	جمع		زن	مرد	جمع	
۸۳/۵	۱۰۵/۳	۵۷	۶۰	۱۱۷	۱۱۱/۵	۲۷۹	۳۱۱	۵۹۰	۱۱۰/۴	۳۳۶	۳۷۱	۷۰۷	ماه اردیبهشت
۷۸/۳	۱۲۱/۳	۷۵	۹۱	۱۶۶	۹۹/۳	۳۰۰	۲۹۸	۵۹۸	۱۰۳/۷	۳۷۵	۳۸۹	۷۶۴	ماه قبل
		-۲۴	-۳۴/۱	-۲۹/۵		-۷	+۴/۴	-۱/۳		-۱۰/۴	-۴/۶	-۷/۴	درصد تغییرات نسبت به ماه قبل
۷۸/۱	۹۸/۹	۹۰	۸۹	۱۷۹	۱۰۰/۳	۳۱۸	۳۱۹	۶۳۷	۱۰۰	۴۰۸	۴۰۸	۸۱۶	مدت مشابه سال قبل
		-۳۶/۷	-۳۲/۵	-۳۴/۶		-۱۲/۳	-۲/۵	-۷/۴		-۱۷/۶	-۹/۱	-۱۳/۴	درصد تغییرات نسبت به مدت مشابه سال قبل

نمودار ولادت ثبت شده به تفکیک شهری و روستایی و جنس اردیبهشت ماه سال ۱۳۸۹



توصیف و تحلیل جدول ۳:

کل ولادت های ثبت شده در اردیبهشت ماه سال ۱۳۸۹، ۷۰۷ واقع بوده که نسبت به ماه قبل که ۷۶۴ واقع بوده، ۷/۴ درصد کاهش را نشان می دهد و نسبت به مدت مشابه سال قبل که ۸۱۶ واقع بوده، ۱۳/۴ درصد رشد منفی داشته است.

نسبت جنسی ولادت ثبت شده در اردیبهشت ماه سال ۱۳۸۹، ۱۱۰/۴ می باشد. یعنی در مقابل هر ۱۱۰ نوزاد پسر ۱۰۰ نوزاد دختر متولد می شوند.

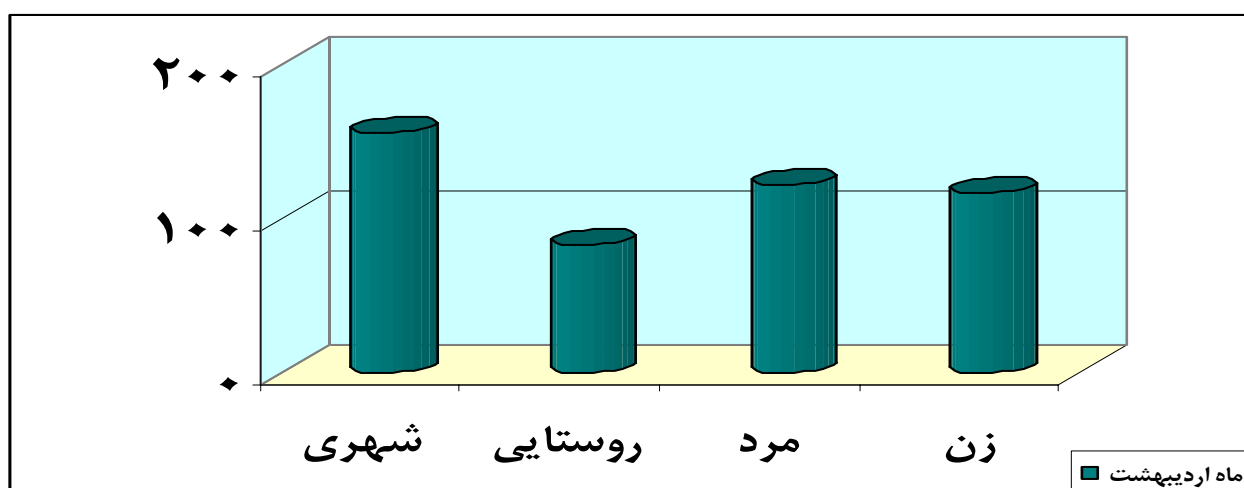
ولادت ثبت شده شهری در اردیبهشت ماه سال ۱۳۸۹، ۵۹۰ مورد بوده که نسبت به ماه قبل که ۵۹۸ مورد بوده ۱/۳ درصد کاهش را نمایانگر است و نسبت به مدت مشابه سال قبل که ۶۳۷ مورد می باشد ۷/۴ درصد کاهش را نشان می دهد.

ولادت ثبت شده روستایی در اردیبهشت ماه سال ۱۳۸۹، ۱۱۷ مورد بوده که نسبت به ماه قبل که ۱۶۶ مورد بوده ۲۹/۵ درصد کاهش را نمایانگر است و نسبت به مدت مشابه سال قبل که ۱۷۹ مورد می باشد کاهش ۳۴/۶ درصدی را نشان می دهد.

جدول ۴- وفات ثبت شده در اداره کل در اردیبهشت ماه سال ۱۳۸۹ بر حسب شهری و روستایی و به تفکیک جنس

درصد وفوت‌های ثبت شده در مناطق شهری	نسبت جنسی روستایی	فوت روستایی			نسبت جنسی شهری	فوت شهری			نسبت جنسی کل	جمع کل وفات			
		زن	مرد	جمع		زن	مرد	جمع		زن	مرد	جمع	
۶۵/۳	۹۳/۰۲	۴۳	۴۰	۸۳	۹۷/۶	۸۴	۸۲	۱۵۶	۱۰۴/۲	۱۱۷	۱۲۲	۲۳۹	ماه اردیبهشت
۶۴/۶	۱۱۴/۹	۴۷	۵۴	۱۰۱	۱۳۲/۹	۷۹	۱۰۵	۱۸۴	۱۲۶/۲	۱۲۶	۱۵۹	۲۸۵	ماه قبل
		-۸/۵	-۲۵/۹	-۱۷/۸		+۶/۳	-۲۱/۹	-۱۵/۲		-۷/۱	-۲۳/۲	-۱۶/۱	درصد تغییرات نسبت به ماه قبل
۵۷/۷	۱۰۰	۵۸	۵۸	۱۱۶	۱۷۲/۴	۵۸	۱۰۰	۱۵۸	۱۳۶/۲	۱۱۶	۱۵۸	۲۷۴	مدت مشابه سال قبل
		+۳۴/۹	-۳۱/۰۳	-۲۸/۴		+۴۴/۸	-۱۸	-۱/۳		+۰/۹	-۲۲/۸	-۱۲/۸	درصد تغییرات نسبت به مدت مشابه سال قبل

نمودار فوت ثبت شده به تفکیک شهری و روستایی و جنس اردیبهشت ماه سال ۱۳۸۹



توصیف و تحلیل جدول ۴:

کل وفات های ثبت شده در اردیبهشت ماه ۱۳۸۹، ۲۳۹ واقعه بوده که نسبت به ماه قبل که ۲۸۵ واقعه بوده، ۱۶/۱ درصد کاهش را نشان می دهد. و نسبت به مدت مشابه سال قبل که ۲۷۴ واقعه بوده، ۱۲/۸ درصد کاهش را نشان می دهد.

نسبت جنسی وفات در اردیبهشت ماه سال ۱۳۸۹، ۱۰۴/۲ می باشد. یعنی در مقابل هر ۱۰۴ واقعه فوت مردان، ۱۰۰ واقعه فوت زنان ثبت می شود.

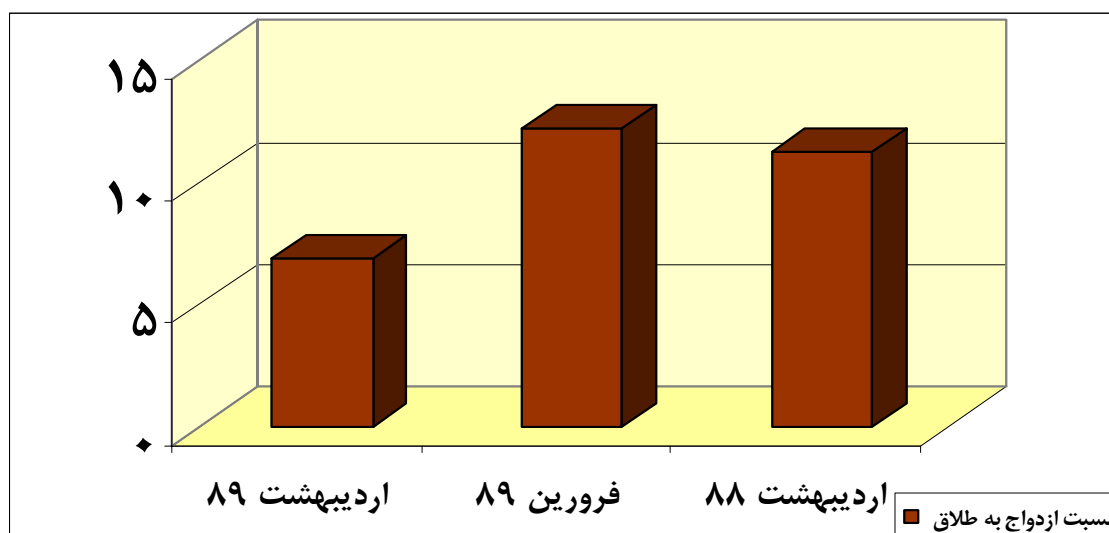
وفات ثبت شده شهری در اردیبهشت ماه سال ۱۳۸۹، ۱۵۶ مورد بوده که نسبت به ماه قبل که ۱۸۴ مورد می باشد، ۱۵/۲ درصد کاهش را نمایانگر است و نسبت به مدت مشابه سال قبل که ۱۵۸ مورد می باشد ۱/۳ درصد کاهش را نشان می دهد.

وفات ثبت شده روستایی در اردیبهشت ماه سال ۱۳۸۹، ۸۳ مورد بوده که نسبت به ماه قبل که ۱۰۱ مورد بوده ۱۷/۸ درصد کاهش را نمایانگر است و نسبت به مدت مشابه سال قبل که ۱۱۶ مورد می باشد ۲۸/۴ درصد کاهش را نشان می دهد.

جدول ۵- تعداد ازدواج و طلاق های ثبت شده در اداره کل در ماه فروردین سال ۱۳۸۹

نسبت ازدواج به طلاق مدت مشابه سال قبل	نسبت ازدواج به طلاق ماه قبل	نسبت ازدواج به طلاق ماه اردیبهشت	طلاق ماه اردیبهشت	ازدواج ماه اردیبهشت	اداره کل
۱۱/۳	۱۲/۳	۶/۹	۷۸	۵۴۵	

نمودار نسبت ازدواج به طلاق ماه اردیبهشت و مقایسه آن با ماه قبل و مدت مشابه سال قبل



توصیف و تحلیل جدول ۵:

در استان سمنان مجموع ازدواج های ثبت شده در اردیبهشت ماه سال ۱۳۸۹، ۵۴۵ واقعه بوده و همچنین کل

طلاق ثبت شده در اردیبهشت ماه سال جاری ۷۸ واقعه می باشد.

نسبت ازدواج به طلاق اردیبهشت ماه سال ۱۳۸۹، ۶/۹ بوده که نشانگر آن است که در برابر هر ۷ ازدواج یک

رویداد طلاق به ثبت رسیده است.

نسبت ازدواج به طلاق فروردین ماه سال ۱۳۸۹، ۱۲/۳ بوده که نشانگر آن است که در برابر هر ۱۲ ازدواج یک

واقعه طلاق به ثبت رسیده است.

نسبت ازدواج به طلاق اردیبهشت ماه سال ۱۳۸۸ ، ۱۱/۳ بوده که نشانگر آن است که در برابر هر ۱۱ ازدواج

یک رویداد طلاق به ثبت رسیده است.