



وزارت کشور

سازمان ثبت احوال کشور

اداره کل ثبت احوال خراسان رضوی

سال 1391  
سال تولید ملی  
حمایت از کار و  
سرمایه ایرانی

## خبرنامه آماری استان خراسان رضوی

سه ماهه اول سال 1391

اداره کل ثبت احوال استان خراسان رضوی

تلفکس : 0511-5017003

وب سایت : [www.sabteahval-kh.ir](http://www.sabteahval-kh.ir)

شماره 9101

## فهرست مطالب

3-2

جداول 4 واقعه حیاتی

9-3

ولادت

15-10

وفات

23-16

ازدواج و طلاق

25-24

فراوانی نام

استفاده از جداول و آمارها با ذکر منبع بلامانع است.

## مقدمه:

از مهمترین ابزارهای سیاستگذاری و برنامه ریزی در زمینه های مختلف اقتصادی، اجتماعی، فرهنگی، آموزشی، سیاسی و ... داشتن آمار و اطلاعات صحیح و دقیق جمعیتی و نیروی انسانی است. آمارهای ثبت وقایع حیاتی از مهم ترین شاخص های اندازه گیری محسوب گردیده و این آمار و نرخ های حاصله در دوره های زمانی، اصلی ترین عامل نشاندهنده حرکات جمعیتی هر منطقه به شمار می رود. ثبت وقایع حیاتی در بالاترین کیفیت به لحاظ زمانی و مکانی، همواره تصویر شفاف از جمعیت و اطلاعات مورد نیاز را ارائه نموده و این موضوع نقش اساسی در برنامه ریزی ها و تصمیم گیری های خرد و کلان ایفاء می نماید. از طرفی میزان توسعه هر کشوری با گستردگی و بهنگام بودن اطلاعات و آمار، به ویژه اطلاعات وقایع حیاتی ارتباط تنگاتنگ داشته و رشد و کارایی برنامه ها، از میزان و کیفیت آمارهای تولید شده تاثیر می پذیرد.

نشریه حاضر خلاصه ای از آمارهای حیاتی را در سه ماهه سال 91 نشان می دهد که این آمارها می تواند دست اندرکاران و سیاستگذاران استان را در جهت برنامه ریزی دقیق و صحیح یاری رساند.

تعداد ولادت و فوت ثبت شده استان به تفکیک شهرستان در سه ماهه اول سال 1391

و مقایسه آن با مدت مشابه سال قبل

استان	فوت		ولادت		جمع کل استان	
	درصد تغییر	91	90	درصد تغییر		91
*	- 4,8	17959	18869	4,7	32116	30675
باخرز		66	0		194	0
بجستان	17,9	46	39	10,0	154	140
بردسکن	0,9	115	114	1,5	415	409
بینالود						*
ناباد	-85,3	135	920	-3,4	842	872
تحت جلگه	83,8	1138	619	0,8	249	247
تربت جام	-40,1	314	524	-1,3	1573	1593
تربت حیدریه	-85,6	313	2168	13,5	1199	1056
جغتای	785,2	540	61	-13,6	223	258
جوین	-48,2	170	328	-5,4	245	259
چناران	-80,2	170	858	10,9	439	396
خلیل آباد	1,4	74	73	-5,8	262	278
خواف	24,4	485	390	11,7	879	787
خوشاب						*
درگز	46,6	425	290	4,8	351	335
رشتخوار	-71,0	98	338	-14,0	228	265
زاوه	24,1	98	79	-6,1	356	379
سبزوار	184,4	2929	1030	-0,9	1782	1799
سرخس	258,9	664	185	0,6	487	484
فریمان	1385,5	1634	110	-1,3	383	388
قوچان	-23,0	301	391	-14,1	856	996
کاشمر	1058,2	3440	297	6,3	932	877
کلات	18,9	63	53	13,7	83	73
کناپاد	7,3	133	124	6,2	462	435
مشهد	-52,8	3836	8125	6,3	16958	15955
مه ولات	-4,1	70	73	8,4	232	214
نیشابور	-58,2	702	1680	7,0	2332	2180

\* افزایش ثبت فوت در سال 90 و 91 ناشی از اجرای طرحهای ویژه برای ثبت فوتهای معوقه بوده است.

تعداد ازدواج و طلاق ثبت شده استان به تفکیک در سه ماهه اول سال 1391

و مقایسه آن با مدت مشابه سال قبل

استان	ازدواج		طلاق		درصد تغییر
	91	90	91	90	
جمع کل استان	19984	22143	3449	3391	-9,8
باخرز	225	*	20		
بجستان	106	145	*	0	-26,9
بردسکن	293	343	51	32	-14,6
بینالود		*			
تایباد	368	620	22	40	-40,6
تحت جلگه	105	115			-8,7
تربت جام	870	1051	115	96	-17,2
تربت حیدریه	952	1227	134	150	-22,4
جغتای	231	199	10	24	16,1
جوین	220	198	15	10	11,1
چناران	390	374	51	24	4,3
خلیل آباد	146	151			-3,3
خواف	469	485	20	21	-3,3
خوشاب		*			
درگز	281	331	18	7	-15,1
رشتخوار	128	133	30	16	-3,8
زاوه	142	139	25	25	2,2
سبزوار	1572	1790	229	202	-12,2
سرخس	326	327	30	21	-0,3
فریمان	299	385	45	48	-22,3
قوجان	824	896	97	132	-8,0
کاشمر	652	818	90	88	-20,3
کلات	158	159	18	8	-0,6
گناباد	307	387	35	25	-20,7
مشهد	9181	9801	2094	2128	-6,3
مه ولات	113	161	20	21	-29,8
نیشابور	1626	1908	280	273	-14,8

جدول 1: تعداد ولادت ثبت شده استان بر حسب جنس، شهری و روستایی به تفکیک

در سه ماهه اول سال 1391

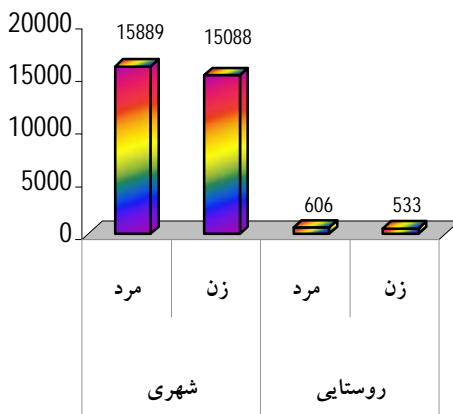
روستایی			شهری			کل اسناد ولادت	استان
زن	مرد	جمع	زن	مرد	جمع		
533	606	1139	15088	15889	30977	32116	جمع کل استان
23	24	47	78	69	147	194	باخرز
1	1	2	86	66	152	154	بجستان
1	0	1	215	199	414	415	بردسکن
0	0	0	420	422	842	*	بینالود
0	0	0	114	135	249	842	نایب‌آباد
0	0	0	114	135	249	249	تحت جلگه
46	50	96	708	769	1477	1573	ترت جام
8	14	22	536	641	1177	1199	ترت حیدریه
0	6	6	122	95	217	223	جغتای
0	0	0	118	127	245	245	جوین
0	0	0	215	224	439	439	چناران
0	0	0	137	125	262	262	خلیل آباد
1	1	2	425	452	877	879	خواف
0	0	0	425	452	877	*	خوشاب
2	4	6	165	180	345	351	درگز
0	1	1	111	116	227	228	رشتخوار
0	0	0	168	188	356	356	زاوه
0	3	3	854	925	1779	1782	سبزوار
56	59	115	178	194	372	487	سرخس
0	0	0	189	194	383	383	فریمان
127	160	287	280	289	569	856	قوچان
0	0	0	455	477	932	932	کاشمر
1	1	2	46	35	81	83	کلات
79	73	152	178	132	310	462	گناباد
33	46	79	8204	8675	16879	16958	مشهد
1	0	1	115	116	231	232	مه ولات
154	163	317	971	1044	2015	2332	نیشابور

## رویداد ولادت

در جدول 1 ملاحظه می شود که تعداد ولادتهای ثبت شده در سه ماهه اول سال 91 برابر با 32116 واقعه بوده که از این تعداد 30997 واقعه در نقاط شهری و 1139 واقعه در نقاط روستایی به ثبت رسیده است. با توجه به اینکه بیشتر جمعیت استان در شهرستان مشهد سکونت دارند لذا بیشترین ولادت ثبت شده نیز مربوط به شهرستان مشهد می باشد. نکته قابل توجه در این جدول این است که تفکیک شهری و روستایی براساس محل تنظیم سند و ثبت ولادت بوده است و محل سکونت نقشی ندارد.

نمودار 1: تعداد ولادت های ثبت شده استان به تفکیک شهری و روستایی و بر حسب جنس

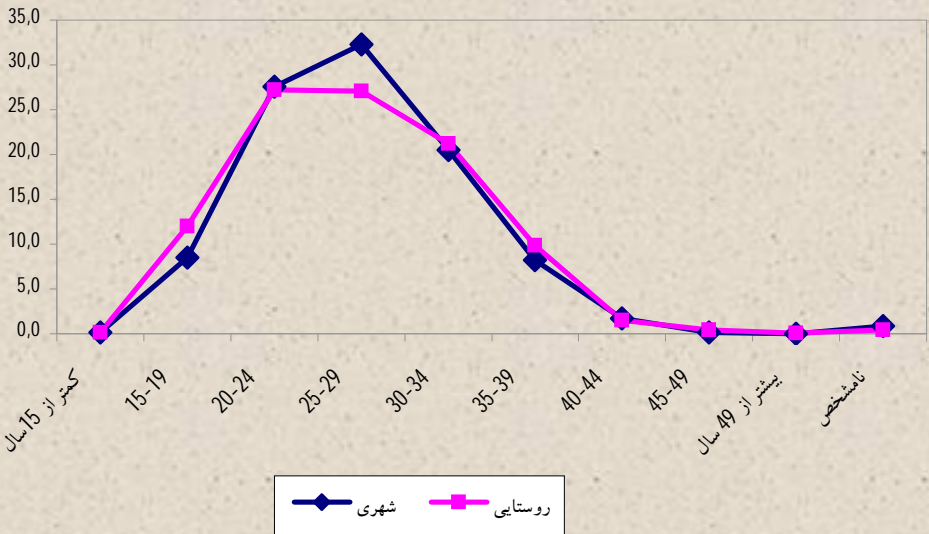
در سه ماهه اول سال 1391



## ولادت بر حسب گروه سنی مادران

جدول شماره 2 الگوی باروری را در سنین مختلف مادران نشان می دهد همان گونه که در جدول مشاهده می شود بیشترین میزان فرزند آوری مربوط به مادران واقع در گروه سنی 25-29 ساله با رقم (32,1 درصد) بوده است . و سپس گروه سنی مادران 20-24 با (27,5 درصد) بیشترین تعداد ولادت را داشته اند همان گونه که در نمودار نیز ملحوظ است . در مناطق شهری بیشترین ولادتها مربوط به مادران در سنین 25-29 سال است در حالیکه در نقاط روستایی بیشترین ولادت مربوط به مادران واقع در سنین 20-24 سال می باشد.

## نمودار 3: درصد ولادت ثبت شده استان بر حسب گروه سنی مادران به تفکیک شهری و روستایی در سه ماهه اول سال 1391





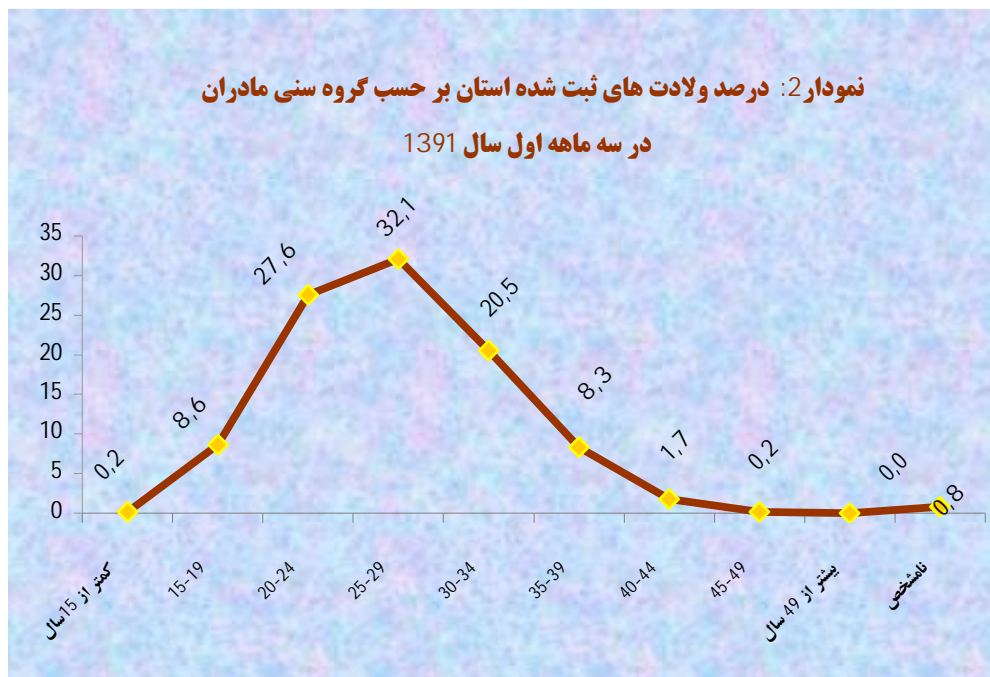
جدول 2: تعداد ولادت های ثبت شده استان بر حسب جنس، شهری و روستایی به تفکیک گروه سنی مادران

در سه ماهه اول سال 1391

روستایی			شهری			درصد	کل موالید	گروه سنی مادران
زن	مرد	جمع	زن	مرد	جمع			
533	606	1139	15087	15890	30977	100	32116	جمع کل
1	1	2	21	19	40	0,1	42	کمتر از 15 سال
62	75	137	1252	1378	2630	8,6	2767	15- 19
150	160	310	4186	4358	8544	27,6	8854	20- 24
141	167	308	4893	5105	9998	32,1	10306	25- 29
114	128	242	3073	3281	6354	20,5	6596	30- 34
53	59	112	1223	1330	2553	8,3	2665	35- 39
6	11	17	261	281	542	1,7	559	40- 44
3	2	5	30	23	53	0,2	58	45- 49
1	0	1	2	4	6	0,0	7	بیشتر از 49 سال
2	3	5	146	111	257	0,8	262	نامشخص

نمودار 2: درصد ولادت های ثبت شده استان بر حسب گروه سنی مادران

در سه ماهه اول سال 1391



جدول 3: تعداد ولادت های ثبت شده استان به تفکیک نسبت اعلام کننده با مولود و بر حسب جنس، شهری و روستایی در سه ماهه اول

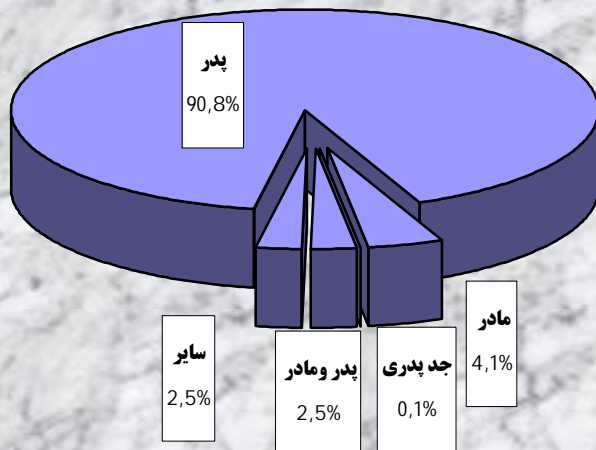
سال 1391

روستایی	شهری	زن	مرد	درصد	جمع	نسبت اعلام کننده
1139	30977	15620	16496	100	32116	کل استان
1010	28141	14122	15029	90,8	29151	پدر
49	1273	685	637	4,1	1322	مادر
1	20	14	7	0,1	21	جد پدری
51	760	403	408	2,5	811	پدر و مادر
28	783	396	415	2,5	811	سایر

در جدول 3 مشاهده می گردد که در سه ماهه اول سال 1391 حدود 90 درصد از ولادتها توسط پدران به ثبت رسیده است.

نمودار 4: درصد ولادت های ثبت شده کشور بر حسب نسبت اعلام کننده با

مولود در سه ماهه اول سال 1391



جدول 4: تعداد ولادت های ثبت شده استان بر حسب نوع گواهی به تفکیک شهری و روستایی و جنس در سه ماهه اول سال 1391

روستایی			شهری			جمع			نوع گواهی
زن	مرد	جمع	زن	مرد	جمع	زن	مرد	جمع	
533	606	1139	15087	15890	30977	15620	16496	32116	کل کشور
495	570	1065	14650	15501	30151	15145	16071	31216	بیمارستان
0	0	0	8	10	18	8	10	18	پزشک
6	1	7	91	40	131	97	41	138	سایر مراجع
17	21	38	145	125	270	162	146	308	گواهی گواهان
15	14	29	191	211	402	206	225	431	ماما
0	0	0	2	3	5	2	3	5	نامشخص

#### تعداد ولادت های ثبت شده بر حسب نوع گواهی

نتایج جدول شماره 4 حاکی از این است که در سه ماهه اول سال 91 بیشترین ولادت و به عبارتی (98,6 درصد از ولادتها) بر اساس گواهی بیمارستان به ثبت رسیده است و کمتر از یک درصد از ولادتهای ثبت شده بر اساس گواهی گواهان بوده است.

جدول 5: تعداد فوت های ثبت شده استان برحسب جنس، شهری و روستایی به تفکیک استان

در سه ماهه اول سال 1391

استان	کل اسناد	شهری	روستایی	مرد	زن	نامشخص	نرخ فوت
کل استان	17959	5560	2232	4295	3497	10167	12,3
باخرز	66	17	49	38	28	0	
بجستان	46	25	21	30	16	0	5,7
بردسکن	115	48	67	65	50	0	6,2
بینالود							
تایباد *	135	73	48	66	55	14	3,4
تحت جلگه *	1138	20	78	51	47	1040	73,9
تربت جام	314	162	136	162	136	16	4,7
تربت حیدریه *	313	228	83	173	138	2	5,8
جغتای	540	10	46	24	32	484	43,3
جوین *	170	16	63	44	35	91	12,7
چناران *	170	76	94	94	76	0	5,9
خلیل آباد	74	22	52	40	34	0	6,1
خواف *	485	61	89	70	80	335	15,9
خوشاب							
درگز *	425	57	82	83	56	286	21,3
رشتخوار *	98	21	55	39	37	22	6,3
زاوه	98	12	86	51	47	0	5,4
سبزوار *	2929	361	215	302	274	2353	32,1
سرخس *	664	27	78	67	38	559	27,9
فریمان	1634	40	40	54	26	1554	70,0
فوجان *	301	142	159	159	142	0	6,1
کاشمر *	3440	96	99	112	83	3245	85,7
کلات	63	12	39	29	22	12	5,8
کناباد	133	75	57	66	66	1	6,3
مشهد *	3836	3610	224	2142	1692	2	5,3
مه ولات *	70	18	49	34	33	3	5,5
نیشابور *	702	331	223	300	254	148	6,7

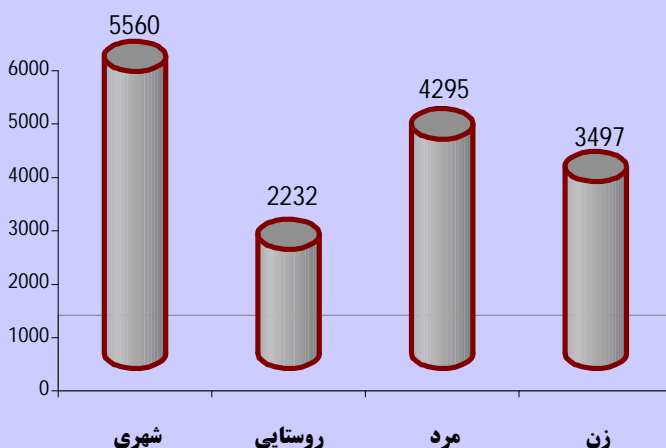
\*افزایش نرخ ثبت فوت شهرستانها ناشی از اجرای طرح ویژه ثبت فوتهای معوقه می باشد .

## رویداد فوت

در سه ماهه اول سال 91 تعداد 17959 واقعه فوت در استان به ثبت رسیده است که از این تعداد 4295 مربوط به فوت مردان و 3497 واقعه مربوط به فوت زنان و 10167 واقعه نامشخص بوده است. در مورد فوت‌های ثبت شده همان طور که ملاحظه می‌گردد افزایش قابل توجهی در ثبت فوت‌ها مشاهده می‌گردد که دلیل آن نیز این است که در سال 90 و سال 91 تعداد قابل توجهی واقعه فوت مربوط به فوت‌های معوقه ثبت شده است و این امر منجر بالارفتن نرخ فوت‌ها گردیده است.

### نمودار 5: تعداد فوت‌های ثبت شده استان بر حسب نقاط شهری و روستایی و به

تفکیک جنس در سه ماهه اول سال 1391



جدول 6: تعداد فوت های جاری به ثبت رسیده در استان برحسب جنس در نقاط شهری و روستایی به تفکیک گروه سنی فوت شدگان

در سه ماهه اول سال 1391

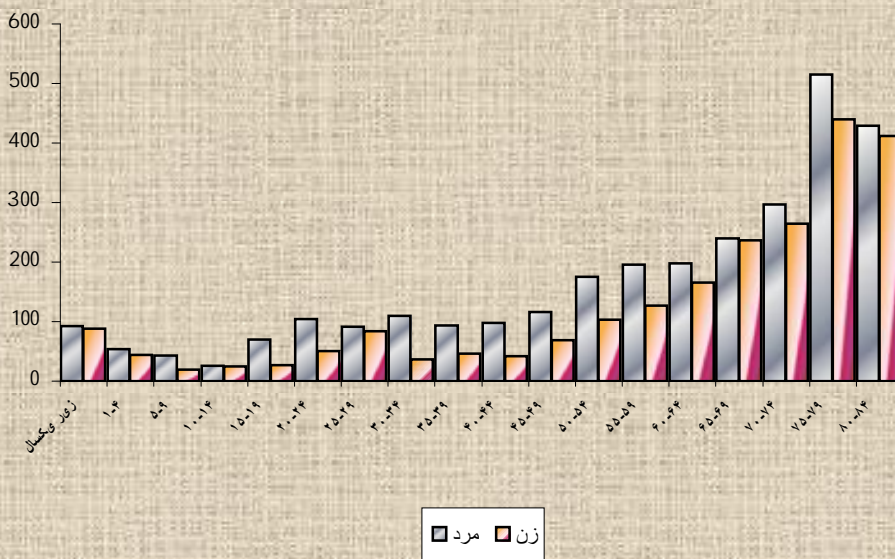
روستایی			شهری			جمع کل			گروه سنی
زن	مرد	جمع	زن	مرد	جمع	زن	مرد	جمع	
881	1061	1942	2172	2747	4919	3053	3808	6861	کل استان
31	31	62	57	62	119	88	93	181	زیر یکسال
15	16	31	29	38	67	44	54	98	1- 4
6	16	22	13	27	40	19	43	62	5- 9
5	6	11	20	20	40	25	26	51	10- 14
13	25	38	14	45	59	27	70	97	15- 19
26	23	49	25	81	106	51	104	155	20- 24
39	24	63	45	67	112	84	91	175	25- 29
10	25	35	27	85	112	37	110	147	30- 34
17	19	36	29	75	104	46	94	140	35- 39
8	22	30	34	76	110	42	98	140	40- 44
11	27	38	58	89	147	69	116	185	45- 49
28	47	75	75	128	203	103	175	278	50- 54
36	40	76	91	156	247	127	196	323	55- 59
60	53	113	106	145	251	166	198	364	60- 64
71	66	137	166	174	340	237	240	477	65- 69
83	82	165	182	215	397	265	297	562	70- 74
127	180	307	313	335	648	440	515	955	75- 79
117	161	278	295	268	563	412	429	841	80- 84
147	163	310	363	360	723	510	523	1033	85 و بیشتر
31	35	66	230	301	531	261	336	597	نامشخص

## گروه سنی فوت

در سه ماهه اول سال 91 تعداد 6861 واقعه فوت جاری ثبت شده است که همان طور که در نمودار 6 مشاهده می گردد در سنین زیر یکسال تعداد وفاتها زیاد است و سپس کم می شود و با فراز و نشیب اندکی همراه است و از سن 45 سال به بعد به تدریج بر تعداد مرگ و میرها افزوده می شود به طوریکه گروه سنی 75-79 سال بیشترین مرگ و میر را دارا می باشد.

## نمودار 6: تعداد فوت جاری ثبت شده استان بر حسب گروه سنی فوت شدگان به

### تفکیک جنس در سه ماهه اول سال 1391



مهم ترین ارقام آماری فوت ثبت شده در استان در سه ماهه اول سال 1391

\* تعداد 6861 واقعه فوت جاری به ثبت رسیده است.

\* تعداد فوت جاری ثبت شده در نقاط شهری، برابر 4919 واقعه می باشد.

\* تعداد فوت جاری ثبت شده در نقاط روستائی، برابر 1942 واقعه می باشد.

\* تعداد فوت ثبت شده مردان، برابر 3808 می باشد.

\* تعداد فوت ثبت شده زنان، برابر 3053 می باشد.

\* نسبت جنسی فوت برابر 124,7 می باشد.

تعداد جاری فوت ... 6861

تعداد فوت شهری .. 4919

تعداد فوت روستائی .. 1942

تعداد فوت مردان .. 3808

تعداد فوت زنان . 3053

نسبت جنسی فوت 124,7





جدول 8 : تعداد ازدواج و طلاق های ثبت شده استان در سه ماهه اول سال 1391

نسبت ازدواج به طلاق *	طلاق				ازدواج				استان کل استان
	نرخ طلاق	روستایی	شهری	جمع	نرخ ازدواج	روستایی	شهری	جمع	
5,8	2,3	504	2945	3449	13,5	5430	14554	19984	جمع
11,3	1,8	8	12	20	19,9	161	64	225	باخرز
				°	12,9	55	51	106	بجستان
5,7	2,7	22	29	51	15,5	130	163	293	بردسکن
								*	بینالود
16,7	0,8	6	16	22	12,7	146	222	368	تایباد
				°	6,7	67	38	105	تحت جلگه
7,6	1,7	46	69	115	12,8	464	406	870	تربت جام
7,1	2,4	41	93	134	17,4	443	509	952	تربت حیدریه
23,1	0,8	9	1	10	18,3	181	50	231	جغتای
14,7	1,1	9	6	15	16,3	153	67	220	جوین
7,6	1,8	17	34	51	13,4	163	227	390	چناران
				°	11,8	84	62	146	خلیل آباد
23,5	0,6	11	9	20	15,0	264	205	469	خواف
								*	خوشاب
15,6	0,9	4	14	18	13,9	119	162	281	درگز
4,3	1,9	22	8	30	8,1	103	25	128	رشتخوار
5,7	1,4	15	10	25	7,7	90	52	142	زاوه
6,9	2,5	57	172	229	17,0	557	1015	1572	سبزوار
10,9	1,2	16	14	30	13,5	188	138	326	سرخس
6,6	1,9	13	32	45	12,6	119	180	299	فریمان
8,5	1,9	27	70	97	16,5	413	411	824	قوچان
7,2	2,2	28	62	90	16,0	286	366	652	کاشمر
8,8	1,6	10	8	18	14,4	105	53	158	کلات
8,8	1,6	6	29	35	14,3	138	169	307	گناباد
4,4	2,8	36	2058	2094	12,4	263	8918	9181	مشهد
5,7	1,5	8	12	20	8,7	66	47	113	مه ولات
5,8	2,6	93	187	280	15,3	672	954	1626	نیشابور

\*تعداد ازدواج ثبت شده در برابر هر یک طلاق به ثبت رسیده است.

## ازدواج:

با توجه به جدول شماره 8 در سه ماهه اول سال 91 تعداد 20016 واقعه ازدواج به ثبت رسیده است که از این تعداد 14572 واقعه (72,8 درصد) مربوط به ثبت ازدواج در مناطق شهری و تعداد 5444 واقعه (27,2درصد) مربوط به ازدواج در مناطق روستایی می باشد .

بیشترین میزان ازدواج مربوط به شهرستان جغتای با 18,3 در هزار) و کمترین میزان ازدواج ثبت شده به ترتیب مربوط به شهرستانهای زاوه، رشتخوار و مه ولات می باشد.  
البته با توجه به مجاورت شهرستان تربت حیدریه با شهرستان زاوه امکان تداخل ثبتی نیز وجود دارد.

## طلاق :

با توجه به جدول شماره 8 در سه ماهه اول سال 91 تعداد 3451 واقعه طلاق به ثبت رسیده است که از این تعداد 2948 واقعه (85,4 درصد) مربوط به ثبت طلاق در مناطق شهری و تعداد 503 واقعه (14,6درصد) مربوط به طلاق در مناطق روستایی می باشد .

بیشترین میزان طلاق مربوط به شهرستان مشهد با (2,8 در هزار) و کمترین میزان طلاق ثبت شده مربوط به شهرستان خواف با (0,6 در هزار) می باشد.

جدول 9: درصد ازدواج های ثبت شده استان بر حسب

اختلاف سن زوج نسبت به زوجه در سه ماهه اول سال 1391

درصد به کل ازدواج	اختلاف سن زوج نسبت به زوجه
1,47	بیش از 20 سال بزرگتر
1,20	16-20
4,92	11-15
2,65	10
3,76	9
5,35	8
6,77	7
8,12	6
8,96	5
8,86	4
9,24	3
8,74	2
7,70	1
11,70	0
3,57	1-
1,98	2-
1,54	3-
0,93	4-
0,64	5-
0,47	6-
0,40	7-
0,27	8-
0,19	9-
0,09	10-
0,24	(11-15) -
0,09	(16-20) -
0,17	بیش از 20 سال کوچکتر

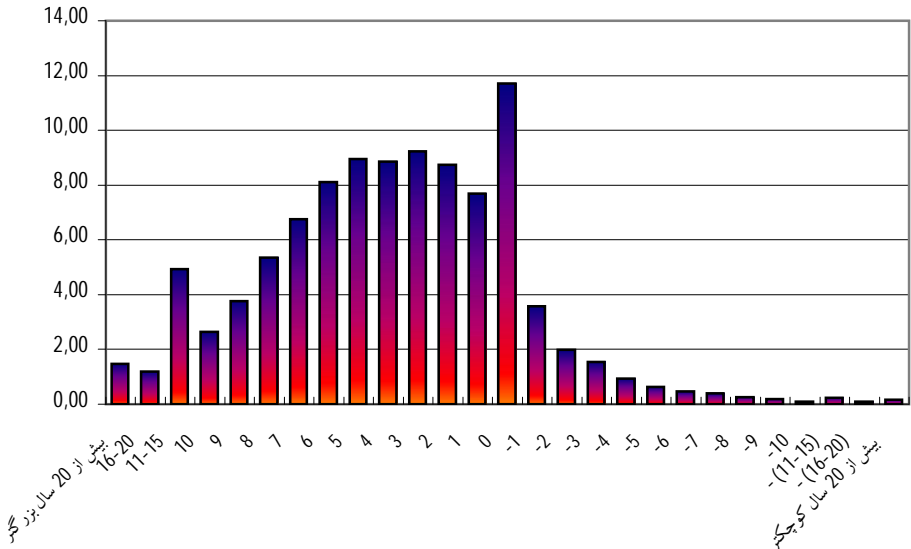
## اختلاف سن زوجین در زمان ازدواج

ازدواجهای ثبت شده در سه ماهه اول سال 91 حاکی از این است که بیشترین درصد ازدواجها با (11,7 درصد) مربوط به زوجهایی است که همسن گزینی انتخاب نموده اند. و پس از آن زوجهای با اختلاف سنی 3 سال با 9 درصد بیشترین درصد ازدواجها را بخود اختصاص داده اند.

کمترین ازدواجها نیز مربوط به زوجهایی است که همسر آنان بیش از 16 سال از آنها کوچکتر می باشد.

### نمودار 9: درصد طلاقهای ثبت شده استان بر حسب

#### اختلاف سن زوج نسبت به زوجه در سه ماهه اول 1391



جدول 10: درصد طلاق های ثبت شده استان بر حسب اختلاف سن زوج نسبت به زوجه

در سه ماهه اول سال 1391

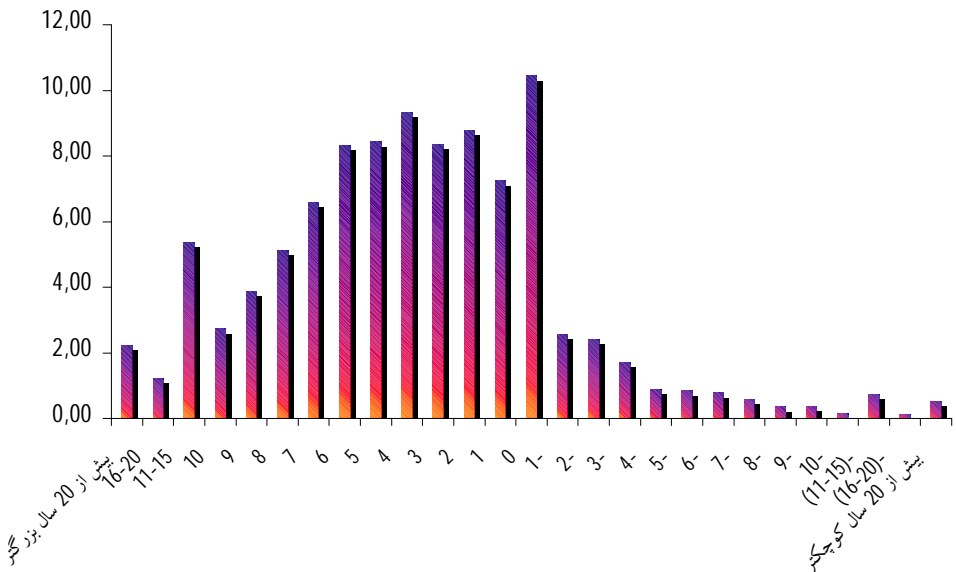
درصد به کل طلاق	اختلاف سن زوج نسبت به زوجه
100,0	
2,23	بیش از 20 سال بزرگتر
1,22	16-20
5,36	11-15
2,73	10
3,89	9
5,10	8
6,58	7
8,32	6
8,44	5
9,34	4
8,35	3
8,79	2
7,25	1
10,44	0
2,55	-1
2,41	-2
1,71	-3
0,87	-4
0,84	-5
0,78	-6
0,58	-7
0,35	-8
0,38	-9
0,14	-10
0,72	-(11-15)
0,12	-(16-20)
0,52	بیش از 20 سال کوچکتر

## اختلاف سن زوجین در زمان طلاق :

بیشترین درصد طلاقهای ثبت شده در سه ماهه اول سال 1391 مربوط به زوج هایی است که با زوجه همسن هستند با رقم (10,44درصد) و کمترین درصد مربوط به زوجهایی است که بین 16 تا 20 سال از زوجه کوچکترند. که البته این امر تا حد زیادی متأثر از توزیع سنی ازدواجها می باشد. بطوریکه بیشترین ازدواجها نیز مربوط به زوجهایی است که با همسرشان همسن هستند.

نمودار 10 : درصد طلاق های ثبت شده استان بر حسب

اختلاف سن زوج نسبت به زوجه



جدول 11: میانگین سن ازدواج در سه ماهه اول سال 1391

میانگین سن ازدواج		استان
زن	مرد	
22,1	26,7	جمع کل استان
22,3	27,1	باخرز
19,1	24,3	بجستان
22,3	27,4	بردسکن
		بینالود
19,1	24,4	تایباد
19,9	25,6	تحت جلگه
21,6	26,0	تربت جام
20,9	26,4	تربت حیدریه
22,1	26,6	جغتای
20,0	24,5	جوین
21,0	25,1	چناران
21,1	26,0	خلیل آباد
20,1	24,1	خواف
		خوشاب
21,6	25,4	درگز
18,1	24,9	رشتخوار
20,3	25,6	زاوه
23,2	27,2	سبزوار
20,8	24,4	سرخس
20,4	26,1	فریمان
21,0	26,0	قوچان
21,8	26,5	کاشمر
20,8	24,7	کلات
22,9	27,1	کناپاد
23,0	27,2	مشهد
21,1	25,8	مه ولات
21,1	25,1	نیشابور

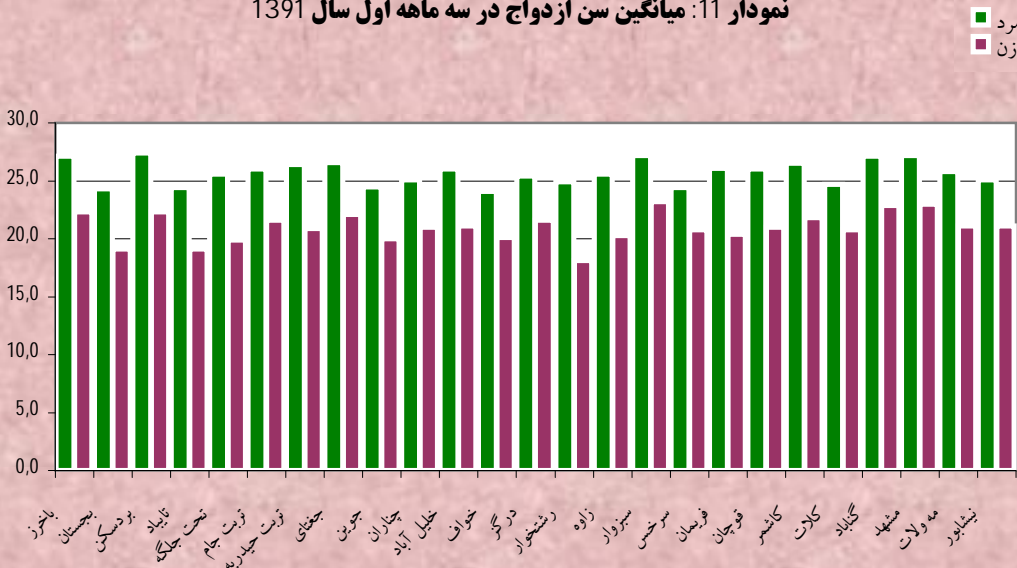
\* میانگین سن ازدواج از کل وقایع ازدواج ثبت شده حاصل شده است.



## میانگین سن ازدواج:

با توجه به جدول شماره 11، میانگین سن ازدواج مردان در استان 26,7 و برای زنان 22,1 می باشد. شهرستانهای باخرز، بردسکن، سبزوار، گناباد و مشهد با 27 سال بیشترین میانگین سن ازدواج و شهرستانهای بجستان، تایباد، خواف، سرخس و کلات با 24 سال کمترین میانگین سن ازدواج مردان را در بین شهرستانهای استان دارا بوده اند. از نظر سن ازدواج زنان شهرستان رشتخوار با 18 سال کمترین و شهرستان های سبزوار و مشهد با 23 سال بیشترین میانگین سن ازدواج را داشته اند.

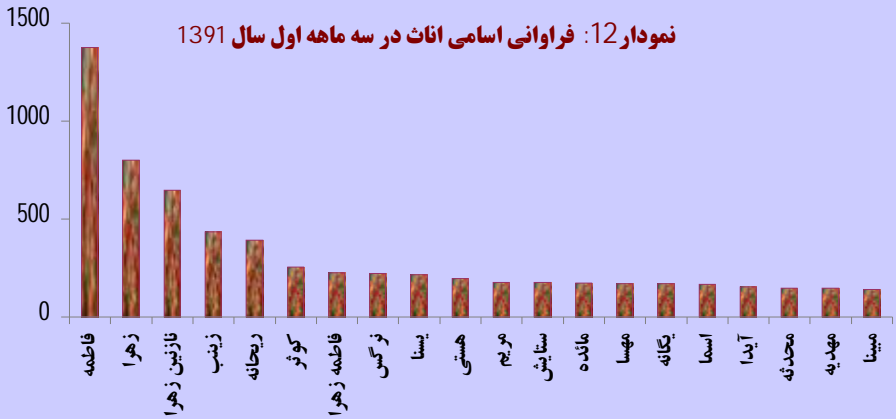
نمودار 11: میانگین سن ازدواج در سه ماهه اول سال 1391



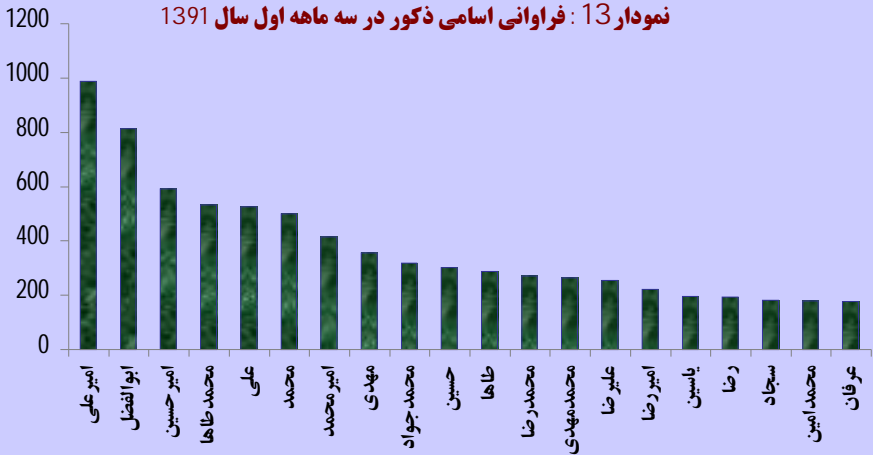
**جدول 12: فراوانی 20 نام اول انتخاب شده در استان در سه ماهه اول سال 1391**

اسامی ذکور		اسامی اناث		ردیف
تعداد	نام	تعداد	نام	
987	امیر علی	1376	فاطمه	1
814	ابوالفضل	800	زهرا	2
591	امیر حسین	646	نازنین زهرا	3
532	محمد طاهای	434	زینب	4
525	علی	392	ریحانه	5
500	محمد	255	کوثر	6
415	امیر محمد	225	فاطمه زهرا	7
355	مهدی	222	نرگس	8
318	محمد جواد	216	یسنا	9
301	حسین	195	هستی	10
288	طاهای	176	مریم	11
272	محمد رضا	176	ستایش	12
265	محمد مهدی	173	مائده	13
255	علیرضا	170	مهسا	14
222	امیر رضا	169	یگانه	15
196	یاسین	168	اسما	16
193	رضا	154	آیدا	17
182	سجاد	148	محدثه	18
179	محمد امین	146	مهدیه	19
177	عرفان	141	میینا	20

نمودار 12: فراوانی اسامی اناث در سه ماهه اول سال 1391



نمودار 13: فراوانی اسامی ذکور در سه ماهه اول سال 1391



آمار مهم ترین ابزار ارزیابی عملکرد گذشته، حال و برنامه ریزی  
برای آینده است.