

سال 1391
سال تولید ملی
حمایت از کار و
سرمایه ایرانی



وزارت کشور

سازمان ثبت احوال کشور

اداره کل ثبت احوال خراسان رضوی

خبرنامه آماری استان خراسان رضوی

شش ماهه اول سال 1391

اداره کل ثبت احوال استان خراسان رضوی

تلفکس : 0511-5017003

وب سایت : www.sabteahval-kh.ir

شماره 9102

فهرست مطالب

3-2

جداول 4 واقعه حیاتی

9-3

ولادت

15-10

وفات

23-16

ازدواج و طلاق

25-24

فراوانی نام

استفاده از جداول و آمارها با ذکر منبع بلامانع است

مقدمه:

از مهمترین ابزارهای سیاستگذاری و برنامه ریزی در زمینه های مختلف اقتصادی، اجتماعی، فرهنگی، آموزشی، سیاسی و ... داشتن آمار و اطلاعات صحیح و دقیق جمعیتی و نیروی انسانی است. آمارهای ثبت وقایع حیاتی از مهم ترین شاخص های اندازه گیری محسوب گردیده و این آمار و نرخ های حاصله در دوره های زمانی، اصلی ترین عامل نشاندهنده حرکات جمعیتی هر منطقه به شمار می رود. ثبت وقایع حیاتی در بالاترین کیفیت به لحاظ زمانی و مکانی، همواره تصویر شفاف از جمعیت و اطلاعات مورد نیاز را ارائه نموده و این موضوع نقش اساسی در برنامه ریزی ها و تصمیم گیری های خرد و کلان ایفاء می نماید. از طرفی میزان توسعه هر کشوری با گستردگی و بهنگام بودن اطلاعات و آمار، به ویژه اطلاعات وقایع حیاتی ارتباط تنگاتنگ داشته و رشد و کارایی برنامه ها، از میزان و کیفیت آمارهای تولید شده تاثیر می پذیرد.

سازمان ثبت احوال به عنوان یکی از دستگاههای حاکمیتی با قدمتی بیش از 90 سال متولی ثبت، ضبط و انتشار آمارهای وقایع حیاتی در کشور به شمار میرود. این سازمان نیز همگام با تغییرات و رشد و توسعه در بخشهای مختلف کشور با استفاده از توان تجربی و تخصصی نیروهای موجود و بکارگیری سیستم های پیشرفته تلاشهای زیادی را در جهت ثبت و ضبط دقیق و به موقع وقایع حیاتی انجام داده است.

نشریه حاضر خلاصه ای از آمارهای حیاتی را در شش ماهه اول سال 91 نشان می دهد که این آمارها می تواند دست اندرکاران و سیاستگذاران استان را در جهت برنامه ریزی دقیق و صحیح یاری رساند.

تعداد ولادت و فوت ثبت شده استان به تفکیک شهرستان در شش ماهه اول سال 1391

و مقایسه آن با مدت مشابه سال قبل

فوت			ولادت			استان
درصد تغییر	91	90	درصد تغییر	91	90	
87,2	52243	27906	4,3	67272	64517	جمع کل استان
	115	0		420	0	باخرز
2,2	94	92	15,8	330	285	بجستان
-12,9	196	225	-4,3	867	906	بردسکن
					*	بینالود
-75,4	281	1142	-5,5	1730	1831	نایباد
261,5	2520	697	-2,5	505	518	تحت جلگه
-25,0	612	816	-0,6	3414	3435	تربت جام
522,9	15080	2421	5,4	2386	2263	تربت حیدریه
578,5	821	121	-2,3	501	513	جغتای
43,4	760	530	-6,5	529	566	جویین
28,9	1313	1019	10,9	950	857	چناران
576,4	974	144	0,2	535	534	خلیل آباد
16,9	628	537	9,8	1865	1698	خواف
					*	خوشاب
8,7	572	526	6,2	733	690	درگز
-75,9	184	762	6,3	577	543	رشتخوار
16,6	190	163	-1,3	784	794	زاوه
558,9	10509	1595	0,7	3797	3770	سبزوار
136,1	739	313	-1,7	998	1015	سرخس
833,2	1745	187	3,5	828	800	فریمان
-21,8	595	761	-7,7	1829	1981	قوچان
684,3	4094	522	2,3	1916	1873	کاشمر
-1,0	100	101	0,6	161	160	کلات
0,0	243	243	9,5	1006	919	گناباد
-41,0	7406	12552	5,3	35263	33501	مشهد
-41,7	140	240	1,5	459	452	مه ولات
6,1	2332	2197	6,0	4889	4613	نیشابور

* افزایش ثبت فوت در سال 90 و 91 ناشی از اجرای طرحهای ویژه برای ثبت فوتهای معوقه بوده است.

تعداد ازدواج و طلاق ثبت شده استان به تفکیک در شش ماهه اول سال 1391

و مقایسه آن با مدت مشابه سال قبل

استان	ازدواج			طلاق		
	90	91	درصد تغییر	90	91	درصد تغییر
جمع کل استان	43330	38555	-11,0	6983	7375	5,6
باخرز	*	379		34		
بجستان	276	221	-19,9	0	*	
بردسکن	676	551	-18,5	71	107	50,7
بینالود	*					
تایباد	1229	721	-41,3	85	48	-43,5
تحت جلگه	232	198	-14,7			
تربت جام	1864	1674	-10,2	189	241	27,5
تربت حیدریه	2325	1871	-19,5	309	285	-7,8
جغتای	419	409	-2,4	33	18	-45,5
جوین	408	380	-6,9	23	36	56,5
چناران	723	757	4,7	69	99	43,5
خلیل آباد	287	262	-8,7			
خواف	870	915	5,2	36	57	58,3
خوشاب	*					
درگز	649	507	-21,9	17	51	200,0
رشتخوار	248	212	-14,5	26	60	130,8
زاوه	249	258	3,6	57	68	19,3
سبزوار	3129	2877	-8,1	465	506	8,8
سرخس	639	579	-9,4	56	69	23,2
فریمان	830	625	-24,7	96	89	-7,3
قوجان	1657	1514	-8,6	243	217	-10,7
کاشمر	1519	1289	-15,1	189	205	8,5
کلات	295	276	-6,4	12	31	158,3
گناباد	738	599	-18,8	53	78	47,2
مشهد	20287	18155	-10,5	4339	4504	3,8
مه ولات	287	241	-16,0	39	29	-25,6
نیشابور	3494	3085	-11,7	576	543	-5,7

جدول 1: تعداد ولادت ثبت شده استان بر حسب جنس، شهری و روستایی به تفکیک

در شی ماهه اول سال 1391

روستایی			شهری			کل اسناد ولادت	استان
زن	مرد	جمع	زن	مرد	جمع		
1151	1260	2411	31640	33221	64861	67272	جمع کل استان
120	113	233	97	90	187	420	باخرز
2	2	4	172	154	326	330	بجستان
1	0	1	420	446	866	867	بردسکن
						*	بینالود
3	3	6	851	873	1724	1730	نایباد
0	0	0	248	257	505	505	تحت جلگه
91	103	194	1550	1670	3220	3414	ترت جام
23	40	63	1070	1253	2323	2386	ترت حیدریه
0	6	6	263	232	495	501	جفتای
0	1	1	247	281	528	529	جوین
0	1	1	469	480	949	950	چناران
0	0	0	264	271	535	535	خلیل آباد
1	4	5	916	944	1860	1865	خواف
						*	خوشاب
2	4	6	348	379	727	733	درگز
0	2	2	271	304	575	577	رشتخوار
0	0	0	375	409	784	784	زاوه
0	3	3	1847	1947	3794	3797	سبزوار
56	60	116	410	472	882	998	سرخس
0	0	0	431	397	828	828	فریمان
282	286	568	637	624	1261	1829	قوچان
3	3	6	946	964	1910	1916	کاشمر
1	2	3	77	81	158	161	کلات
157	177	334	369	303	672	1006	گناباد
76	99	175	17100	17988	35088	35263	مشهد
3	0	3	219	237	456	459	مه ولات
330	351	681	2043	2165	4208	4889	نیشابور

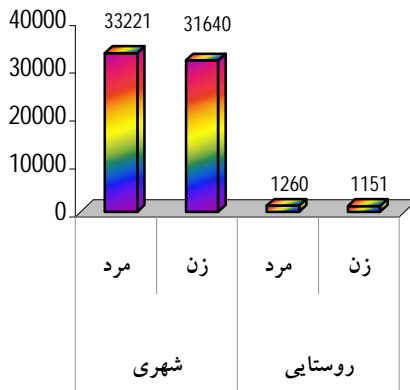
رویداد ولادت

در جدول 1 ملاحظه می شود که تعداد ولادتهای ثبت شده در شش ماهه اول سال 91 برابر با 67272 واقعه بوده که از این تعداد 64861 واقعه در نقاط شهری و 2411 واقعه در نقاط روستایی به ثبت رسیده است. با توجه به اینکه بیشتر جمعیت استان در شهرستان مشهد سکونت دارند لذا بیشترین ولادت ثبت شده نیز مربوط به شهرستان مشهد می باشد.

نکته قابل توجه در این جدول این است که تفکیک شهری و روستایی براساس محل تنظیم سند و ثبت ولادت بوده است و محل سکونت نقشی ندارد.

نمودار 1: تعداد ولادت های ثبت شده استان به تفکیک شهری و روستایی و بر حسب جنس

در شش ماهه اول سال 1391



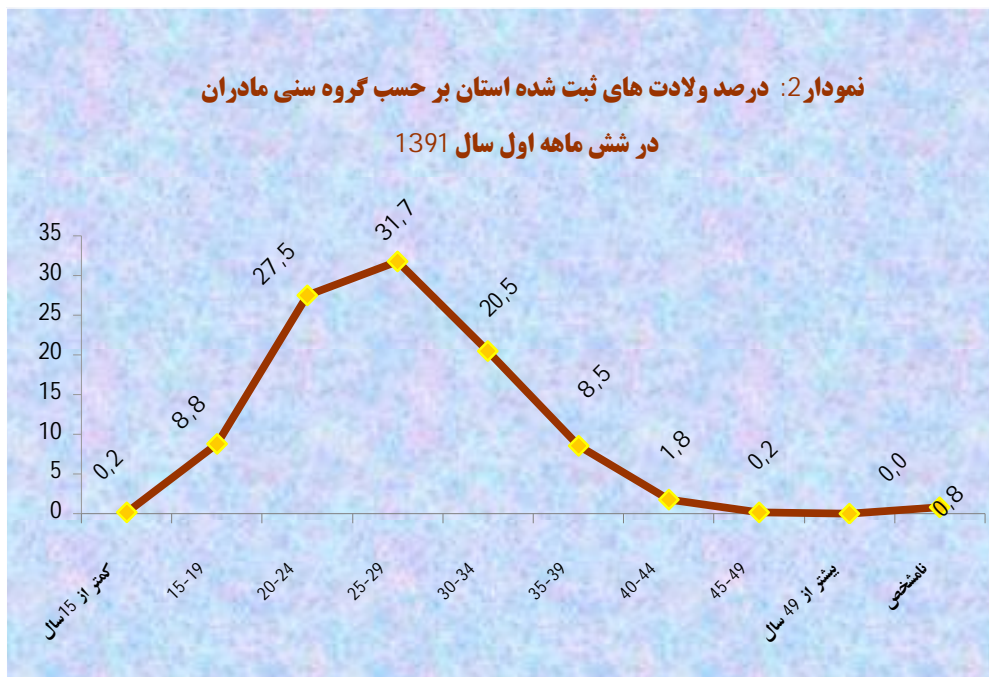
جدول 2: تعداد ولادت های ثبت شده استان بر حسب جنس، شهری و روستایی به تفکیک گروه سنی مادران

در شش ماهه اول سال 1391

روستایی			شهری			درصد	کل موالید	گروه سنی مادران
زن	مرد	جمع	زن	مرد	جمع			
1151	1260	2411	31647	33214	64861	100	67272	جمع کل
2	2	4	41	54	95	0,1	99	کمتر از 15 سال
135	164	299	2702	2935	5637	8,8	5936	15- 19
335	339	674	8722	9116	17838	27,5	18512	20- 24
301	341	642	10152	10557	20709	31,7	21351	25- 29
235	241	476	6465	6852	13317	20,5	13793	30- 34
105	137	242	2650	2835	5485	8,5	5727	35- 39
27	25	52	556	584	1140	1,8	1192	40- 44
6	4	10	46	54	100	0,2	110	45- 49
1	0	1	9	9	18	0,0	19	بیشتر از 49 سال
4	7	11	304	218	522	0,8	533	نامشخص

نمودار 2: درصد ولادت های ثبت شده استان بر حسب گروه سنی مادران

در شش ماهه اول سال 1391

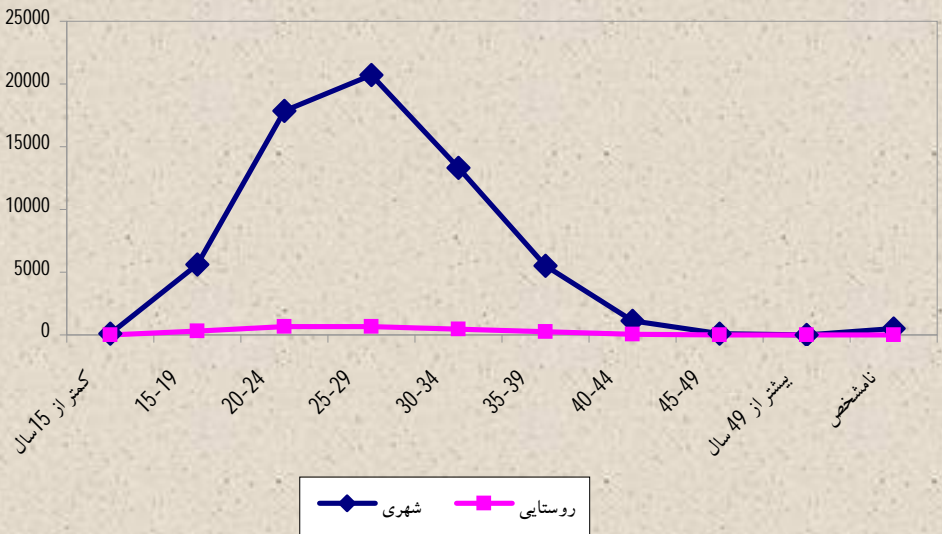


ولادت بر حسب گروه سنی مادران

جدول شماره 2 الگوی باروری را در سنین مختلف مادران نشان می دهد همان گونه که در جدول مشاهده می شود بیشترین میزان فرزند آوری مربوط به مادران واقع در گروه سنی 29-25 ساله با رقم 31,7 درصد) بوده است . و سپس گروه سنی مادران 20-24 با (27,5 درصد) بیشترین تعداد ولادت را داشته اند همان گونه که در نمودار نیز ملحوظ است . در مناطق شهری بیشترین ولادتها مربوط به مادران در سنین 25-29 سال است در حالیکه در نقاط روستایی بیشترین ولادت مربوط به مادران واقع در سنین 20-24 سال می باشد.

نمودار 3: درصد ولادت ثبت شده استان بر حسب گروه سنی مادران به تفکیک شهری و

روستایی در شش ماهه اول سال 1391



جدول 3: تعداد ولادت های ثبت شده استان به تفکیک نسبت اعلام کننده با مولود و بر حسب جنس، شهری و روستایی در شش ماهه

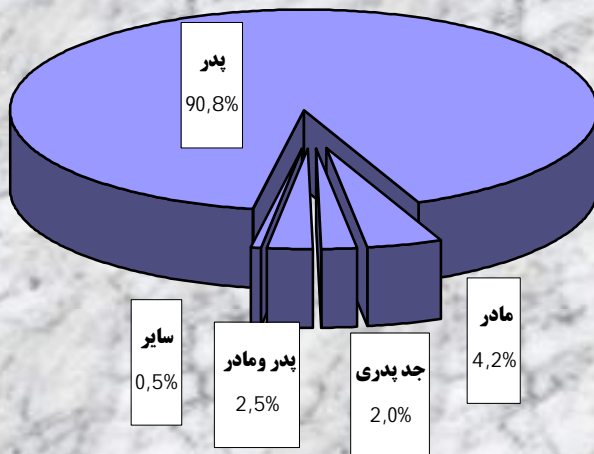
اول سال 1391

روستایی	شهری	زن	مرد	درصد	جمع	نسبت اعلام کننده
2411	64861	32798	34474	100	67272	کل استان
2136	58928	29633	31431	90,8	61064	پدر
106	2710	1463	1353	4,2	2816	مادر
54	1305	636	723	2,0	1359	جد پدری
109	1581	847	843	2,5	1690	پدر و مادر
6	337	219	124	0,5	343	سایر

در جدول 3 مشاهده می گردد که در شش ماهه اول سال 1391 بیش از 90 درصد از ولادتها توسط پدران به ثبت رسیده است.

نمودار 4: درصد ولادت های ثبت شده کشور بر حسب نسبت اعلام کننده با

مولود در شش ماهه اول سال 1391



جدول 4: تعداد ولادت های ثبت شده استان بر حسب نوع گواهی به تفکیک شهری و روستایی و جنس در شش ماهه اول سال 1391

روستایی			شهری			جمع			نوع گواهی
زن	مرد	جمع	زن	مرد	جمع	زن	مرد	جمع	
1151	1260	2411	31647	33214	64861	32798	34474	67272	کل کشور
1086	1194	2280	30814	32450	63264	31900	33644	65544	بیمارستان
0	0	0	21	22	43	21	22	43	پزشک
9	2	11	177	91	268	186	93	279	سایر مراجع
28	38	66	241	213	454	269	251	520	گواهی گواهان
28	26	54	392	435	827	420	461	881	ماما
0	0	0	2	3	5	2	3	5	نامشخص

تعداد ولادت های ثبت شده بر حسب نوع گواهی

نتایج جدول شماره 4 حاکی از این است که در شش ماهه اول سال 91 بیشترین ولادت و به عبارتی 97,4 درصد از ولادتها) بر اساس گواهی بیمارستان به ثبت رسیده است و کمتر از یک درصد از ولادتهای ثبت شده بر اساس گواهی گواهان بوده است.

جدول 5: تعداد فوت های ثبت شده استان برحسب جنس، شهری و روستایی به تفکیک استان

در شش ماهه اول سال 1391

استان	کل اسناد	شهری	روستایی	مرد	زن	نامشخص	نرخ فوت
کل استان	52243	10850	4085	8290	6645	37308	17,9
باخرز	115	26	89	64	51	0	
بجستان	94	52	42	60	34	0	5,8
بردسکن	196	73	123	110	86	0	5,3
بینالود							
تایباد *	281	153	89	137	105	39	3,5
تحت جلگه *	2520	38	135	90	83	2347	81,8
تربت جام	612	322	248	307	263	42	4,6
تربت حیدریه *	15080	438	130	317	251	14512	139,9
جغتای	821	15	94	52	57	712	32,9
جوین *	760	38	126	97	67	596	28,5
چناران *	1313	151	169	171	149	993	22,7
خلیل آباد	974	52	86	75	63	836	40,2
خواف *	628	119	173	151	141	336	10,3
خوشاب							
درگز *	572	127	158	160	125	287	14,3
رشتخوار *	184	38	100	70	68	46	5,9
زاوه	190	21	169	96	94	0	5,3
سبزوار *	10509	721	386	600	507	9402	57,6
سرخس *	739	53	127	102	78	559	15,6
فریمان	1745	81	67	102	46	1597	37,4
فوجان *	595	279	310	315	274	6	6,0
کاشمر *	4094	179	215	220	174	3700	51,0
کلات	100	24	64	52	36	12	4,6
کناباد	243	131	111	124	118	1	5,7
مشهد *	7406	7015	384	4161	3238	7	5,1
مه ولات *	140	36	98	72	62	6	5,5
نیشابور *	2332	668	392	585	475	1272	11,1

*افزایش نرخ ثبت فوت شهرستانها ناشی از اجرای طرح ویژه ثبت فوتهای معوقه می باشد .

مهم ترین اقلام آماری فوت ثبت شده در استان در شش ماهه اول سال 1391

* تعداد 13608 واقعه فوت جاری به ثبت رسیده است.

* تعداد فوت جاری ثبت شده در نقاط شهری، برابر 9954 واقعه می باشد.

* تعداد فوت جاری ثبت شده در نقاط روستائی، برابر 3654 واقعه می باشد.

* تعداد فوت ثبت شده مردان، برابر 7617 می باشد.

* تعداد فوت ثبت شده زنان، برابر 5991 می باشد.

* نسبت جنسی فوت برابر 127,1 می باشد.

13608
تعداد فوت جاری

9954
تعداد فوت شهری

3654
تعداد فوت روستائی

7617
تعداد فوت مردان

5991
تعداد فوت زنان

127
نسبت جنسی فوت

جدول 6: تعداد فوت های جاری به ثبت رسیده در استان برحسب جنس در نقاط شهری و روستایی به تفکیک گروه سنی فوت شدگان

در شش ماهه اول سال 1391

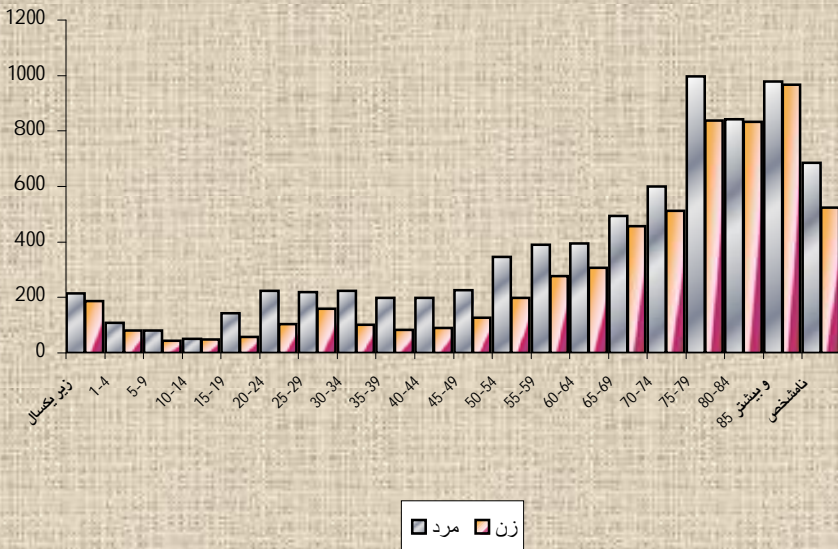
روستایی			شهری			جمع کل			گروه سنی
زن	مرد	جمع	زن	مرد	جمع	زن	مرد	جمع	
1652	2002	3654	4339	5615	9954	5991	7617	13608	کل استان
58	67	125	129	147	276	187	214	401	زیر یکسال
33	33	66	48	75	123	81	108	189	1- 4
9	32	41	36	49	85	45	81	126	5- 9
9	15	24	39	35	74	48	50	98	10- 14
22	47	69	36	96	132	58	143	201	15- 19
49	47	96	54	177	231	103	224	327	20- 24
62	51	113	97	169	266	159	220	379	25- 29
29	52	81	72	173	245	101	225	326	30- 34
29	34	63	54	164	218	83	198	281	35- 39
15	35	50	75	163	238	90	198	288	40- 44
21	49	70	106	177	283	127	226	353	45- 49
51	88	139	147	258	405	198	346	544	50- 54
74	69	143	202	320	522	276	389	665	55- 59
97	102	199	209	293	502	306	395	701	60- 64
127	129	256	329	366	695	456	495	951	65- 69
157	158	315	355	443	798	512	601	1113	70- 74
237	324	561	600	672	1272	837	996	1833	75- 79
235	293	528	598	550	1148	833	843	1676	80- 84
278	309	587	690	670	1360	968	979	1947	85 و بیشتر
60	68	128	463	618	1081	523	686	1209	نامشخص

گروه سنی فوت

در شش ماهه اول سال 91 تعداد 13608 واقعه فوت جاری ثبت شده است که همان طور که در نمودار 6 مشاهده می گردد در سنین زیر یکسال تعداد وفاتها زیاد است و سپس کم می شود و با فراز و نشیب اندکی همراه است و از سن 45 سال به بعد به تدریج بر تعداد مرگ و میرها افزوده می شود به طوریکه گروه سنی 75-79 سال بیشترین مرگ و میر را دارا می باشد.

نمودار 6: تعداد فوت جاری ثبت شده استان بر حسب گروه سنی فوت شدگان به

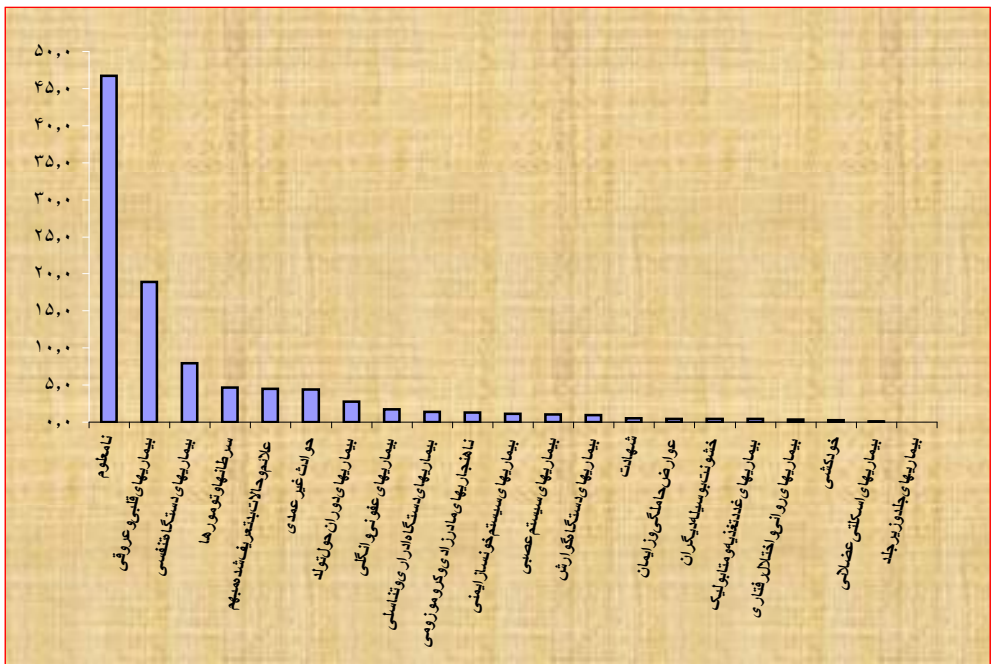
تفکیک جنسی در شش ماهه اول سال 1391



جدول 7: تعداد فوت های ثبت شده استان بر حسب علت فوت در شش ماهه اول سال 1391

تعداد	علت فوت	تعداد	علت فوت
305	بیماریهای دستگاه ادراری و تناسلی	4422	بیماریهای قلبی و عروقی
264	بیماریهای سیستم خونساز ایمنی	957	نامعلوم
168	بیماریهای غدد تغذیه و متابولیک	995	علائم و حالات بدتریف شده مبهم
18	عوارض حاملگی و زایمان	1168	حوادث غیر عمدی
10	بیماریهای اسکلتی عضلانی	1393	سرطانها و تومورها
66	خشونت بوسیله دیگران	1687	بیماریهای دستگاه تنفسی
6	شهادت	580	ناهنجارهای مادرزادی و کروموزومی
84	خودکشی	270	بیماریهای سیستم عصبی
51	بیماریهای روانی و اختلال رفتاری	358	بیماریهای عفونی واکنشی
5	بیماریهای جلدوزیر جلد	229	بیماریهای دستگاه گوارش
		583	بیماریهای دوران حول تولد

نمودار 7: درصد فوت های ثبت شده استان در شش ماهه اول سال 1391 بر اساس علت فوت



جدول 8: تعداد ازدواج و طلاق های ثبت شده استان در شش ماهه اول سال 1391

نسبت ازدواج به طلاق *	طلاق				ازدواج				استان کل استان
	نرخ طلاق	روستایی	شهری	جمع	نرخ ازدواج	روستایی	شهری	جمع	
5,2	2,5	1072	6303	7375	13,0	10171	28384	38555	جمع
11,1	1,5	17	17	34	16,8	274	105	379	باخرز
				°	13,5	107	114	221	بجستان
5,1	2,8	41	66	107	14,6	271	280	551	بردسکن
								*	بینالود
15,0	0,8	12	36	48	12,4	283	438	721	نایباد
				°	6,3	118	80	198	نحت جلگه
6,9	1,8	90	151	241	12,3	895	779	1674	نریت جام
6,6	2,6	82	203	285	17,1	862	1009	1871	نریت حیدریه
22,7	0,7	16	2	18	16,2	322	87	409	جفتای
10,6	1,3	17	19	36	14,1	257	123	380	جوین
7,6	1,7	34	65	99	13,0	318	439	757	چناران
				°	10,6	152	110	262	خلیل آباد
16,1	0,9	26	31	57	14,7	520	395	915	خواف
								*	خوشاب
9,9	1,3	18	33	51	12,6	213	294	507	درگز
3,5	1,9	40	20	60	6,7	160	52	212	رشتخوار
3,8	1,9	42	26	68	7,0	162	96	258	زاوه
5,7	2,7	115	391	506	15,6	990	1887	2877	سبزوار
8,4	1,4	34	35	69	12,0	329	250	579	سرخس
7,0	1,9	28	61	89	13,2	247	378	625	فریمان
7,0	2,2	78	139	217	15,1	712	802	1514	قوچان
6,3	2,5	67	138	205	15,8	576	713	1289	کاشمر
8,9	1,4	19	12	31	12,6	185	91	276	کلات
7,7	1,8	27	51	78	13,9	276	323	599	گناباد
4,0	3,1	83	4421	4504	12,3	580	17575	18155	مشهد
8,3	1,1	12	17	29	9,2	139	102	241	مه ولات
5,7	2,6	174	369	543	14,5	1223	1862	3085	نیشابور

*تعداد ازدواج ثبت شده در برابر هر یک طلاق به ثبت رسیده است.

ازدواج:

با توجه به جدول شماره 8 در شش ماهه اول سال 91 تعداد 38555 واقعه ازدواج به ثبت رسیده است که از این تعداد 28384 واقعه (73,6 درصد) مربوط به ثبت ازدواج در مناطق شهری و تعداد 10171 واقعه 26,4 درصد) مربوط به ازدواج در مناطق روستایی می باشد .

بیشترین میزان ازدواج مربوط به شهرستان تربت حیدریه با 17,1 در هزار و کمترین میزان ازدواج ثبت شده به ترتیب مربوط به شهرستانهای تخت جلگه و زاوه می باشد.

البته با توجه به مجاورت شهرستان تربت حیدریه با شهرستان زاوه امکان تداخل ثبتی نیز وجود دارد.

طلاق :

با توجه به جدول شماره 8 در شش ماهه اول سال 91 تعداد 7375 واقعه طلاق به ثبت رسیده است که از این تعداد 6303 واقعه (85,5 درصد) مربوط به ثبت طلاق در مناطق شهری و تعداد 1072 واقعه 14,5 درصد) مربوط به طلاق در مناطق روستایی می باشد .

بیشترین میزان طلاق مربوط به شهرستان مشهد با (3,1 در هزار) و کمترین میزان طلاق ثبت شده مربوط به شهرستان های جغتای ، تایباد و خواف که (کمتر از یک در هزار) می باشد.

جدول 9: درصد ازدواج های ثبت شده استان بر حسب

اختلاف سن زوج نسبت به زوجه در شش ماهه اول سال 1391

درصد به کل ازدواج	اختلاف سن زوج نسبت به زوجه
1,50	بیش از 20 سال بزرگتر
1,13	16-20
5,14	11-15
2,89	10
4,07	9
5,34	8
6,71	7
8,20	6
8,78	5
9,06	4
9,18	3
8,36	2
7,75	1
11,62	0
3,44	1-
1,93	2-
1,48	3-
0,93	4-
0,58	5-
0,47	6-
0,38	7-
0,26	8-
0,22	9-
0,09	10-
0,27	(11-15) -
0,07	(16-20) -
0,12	بیش از 20 سال کوچکتر

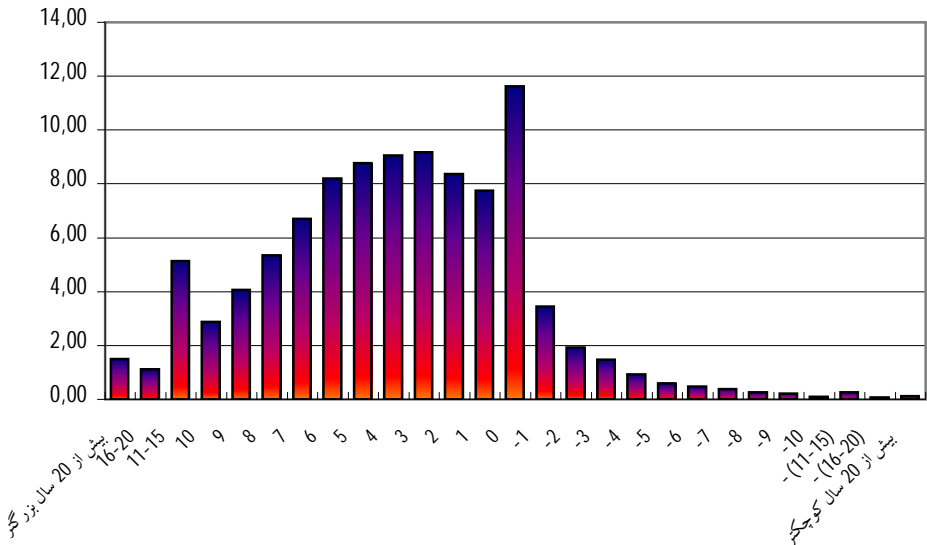
اختلاف سن زوجین در زمان ازدواج

ازدواج‌های ثبت شده در شش ماهه اول سال 91 حاکی از این است که بیشترین درصد ازدواج‌ها با (11,6 درصد) مربوط به زوجهایی است که همسن‌گزینی انتخاب نموده‌اند. و پس از آن زوجهای با اختلاف سنی 3 سال با 9 درصد بیشترین درصد ازدواج‌ها را بخود اختصاص داده‌اند.

کمترین ازدواج‌ها نیز مربوط به زوجهایی است که همسر آنان بیش از 16 سال از آنها کوچکتر می باشد.

نمودار 9: درصد ازدواج‌های ثبت شده استان بر حسب

اختلاف سن زوج نسبت به زوجه در شش ماهه اول 1391



جدول 10: درصد طلاق های ثبت شده استان بر حسب اختلاف سن زوج نسبت به زوجه

در شش ماهه اول سال 1391

درصد به کل طلاق	اختلاف سن زوج نسبت به زوجه
100,0	
2,39	بیش از 20 سال بزرگتر
1,26	16-20
5,34	11-15
2,63	10
3,93	9
5,08	8
6,05	7
7,67	6
8,83	5
9,27	4
8,88	3
8,22	2
7,65	1
10,54	0
3,01	-1
2,35	-2
1,78	-3
1,07	-4
0,83	-5
0,71	-6
0,57	-7
0,35	-8
0,38	-9
0,19	-10
0,53	-(11-15)
0,14	-(16-20)
0,37	بیش از 20 سال کوچکتر

اختلاف سن زوجین در زمان طلاق :

بیشترین درصد طلاقهای ثبت شده در شش ماهه اول سال 1391 مربوط به

زوج هایی است که با زوجه همسن هستند با رقم (10,54 درصد) و کمترین

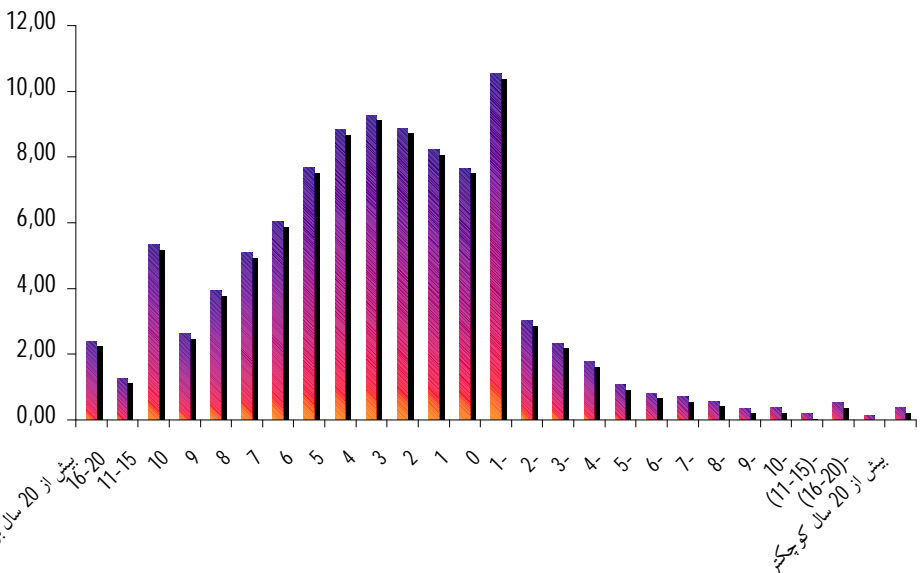
درصد مربوط به زوجهایی است که بین 16 تا 20 سال از زوجه کوچکترند. که

البته این امر تا حد زیادی متأثر از توزیع سنی ازدواجها می باشد. بطوریکه

بیشترین ازدواجها نیز مربوط به زوجهایی است که با همسرشان همسن هستند.

نمودار 10 : درصد طلاق های ثبت شده استان بر حسب

اختلاف سن زوج نسبت به زوجه



جدول 11: میانگین سن ازدواج در شش ماهه اول سال 1391

میانگین سن ازدواج		استان
زن	مرد	
21,1	26,6	جمع کل استان
21,1	26,1	باخرز
20,2	24,4	بجستان
21,8	26,1	بردسکن
		بینالود
20,1	24,9	تایباد
19,1	25,2	تحت جلگه
21,2	25,1	تربت جام
20,1	26,4	تربت حیدریه
22,2	26,7	جفتای
20,8	24,1	جوین
20,8	25,9	چناران
20,7	25,1	خلیل آباد
20,1	24,8	خواف
		خوشاب
21,6	25,9	درگز
19,0	24,1	رشتخوار
20,3	25,9	زاوه
22,6	26,1	سبزوار
20,7	24,7	سرخس
20,4	25,1	فریمان
21,2	26,4	قوچان
21,5	26,2	کاشمر
21,0	24,1	کلات
22,2	26,1	کناباد
22,1	27,1	مشهد
20,6	25,4	مه ولات
21,2	26,0	نیشابور

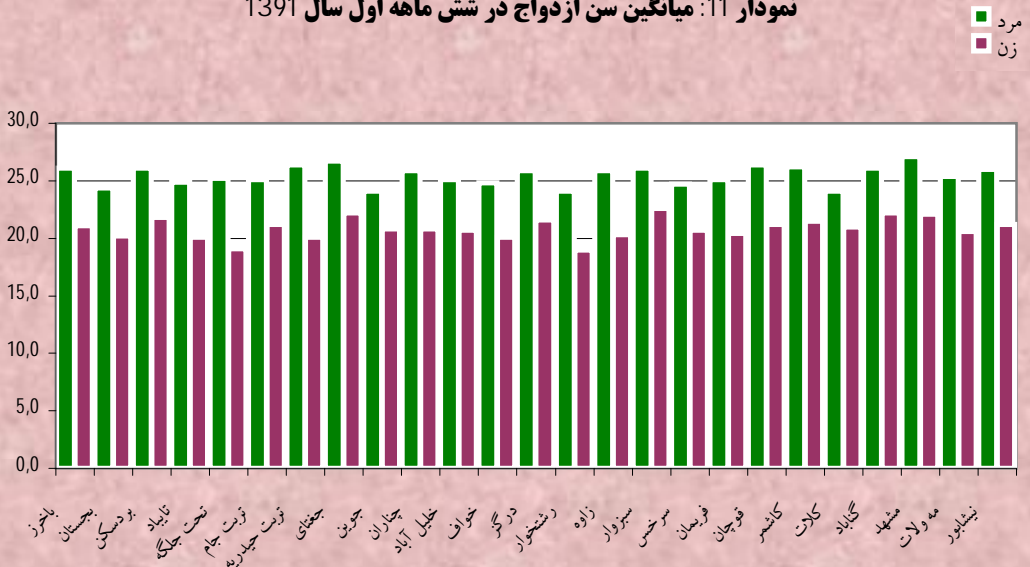
* میانگین سن ازدواج از کل وقایع ازدواج ثبت شده حاصل شده است.

میانگین سن ازدواج:

با توجه به جدول شماره 11، میانگین سن ازدواج مردان در استان 26,6 و برای زنان 21,1 می باشد. شهرستان مشهد با 27 سال بیشترین میانگین سن ازدواج و شهرستانهای رشتخوار، جوین و کلات با 24 سال کمترین میانگین سن ازدواج مردان را در بین شهرستانهای استان دارا بوده اند.

از نظر سن ازدواج زنان شهرستان رشتخوار و تحت جلگه با 19 سال کمترین و شهرستان های جغتای، گناباد و مشهد با 22 سال بیشترین میانگین سن ازدواج را داشته اند.

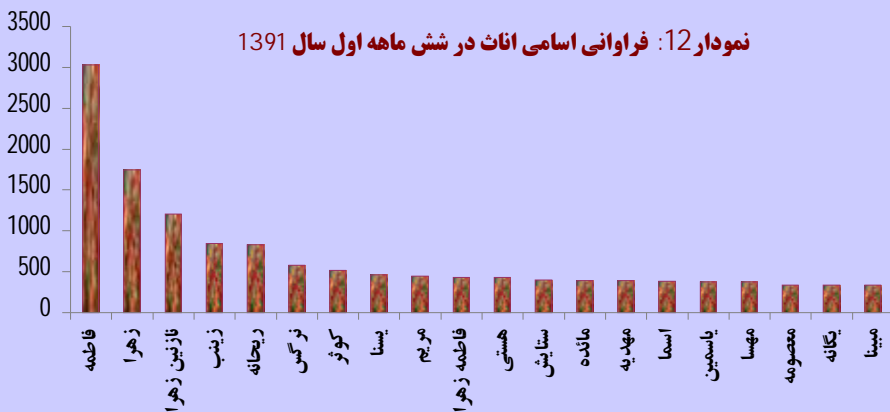
نمودار 11: میانگین سن ازدواج در شش ماهه اول سال 1391



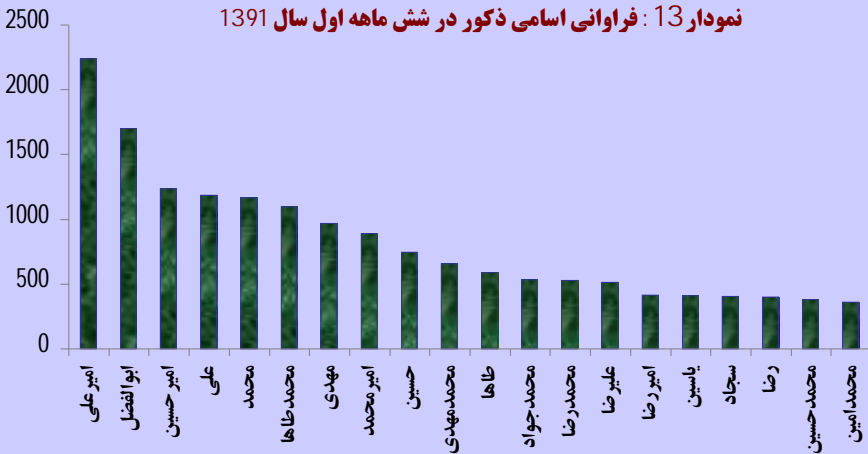
جدول 12: فراوانی 20 نام اول انتخاب شده در استان در شش ماهه اول سال 1391

ردیف	اسامی اناث		اسامی ذکور	
	نام	تعداد	نام	تعداد
1	فاطمه	3033	امیرعلی	2238
2	زهرا	1743	ابوالفضل	1698
3	نازنین زهرا	1205	امیر حسین	1237
4	زینب	846	علی	1187
5	ریحانه	832	محمد	1164
6	نرگس	577	محمد طاهها	1098
7	کوثر	516	مهدی	966
8	یسنا	465	امیر محمد	888
9	مریم	449	حسین	747
10	فاطمه زهرا	430	محمد مهدی	659
11	هستی	427	طاها	589
12	ستایش	400	محمد جواد	535
13	مائده	394	محمد رضا	529
14	مهدیه	388	علیرضا	516
15	اسما	380	امیر رضا	415
16	یاسمین	379	یاسین	410
17	مهسا	378	سجاد	403
18	معصومه	340	رضا	399
19	یگانه	338	محمد حسین	379
20	مبینا	334	محمد امین	363

نمودار 12: فراوانی اسامی اناث در شش ماهه اول سال 1391



نمودار 13: فراوانی اسامی ذکور در شش ماهه اول سال 1391



آمار مهم ترین ابزار ارزیابی عملکرد گذشته، حال و برنامه ریزی
برای آینده است.