



وزارت کشور

سازمان ثبت احوال کشور

اداره کل ثبت احوال خراسان رضوی

سال 1391
سال تولید ملی
حمایت از کار و
سرمایه ایرانی

خبرنامه آماری استان خراسان رضوی

نه ماهه اول سال 1391

اداره کل ثبت احوال استان خراسان رضوی

تلفکس : 0511-5017003

وب سایت : www.sabteahval-kh.ir

شماره 9103

فهرست مطالب

3-2

جداول 4 واقعه حیاتی

9-3

ولادت

15-10

وفات

23-16

ازدواج و طلاق

25-24

فراوانی نام

استفاده از جداول و آمارها با ذکر منبع پلامانع است

مقدمه:

از مهمترین ابزارهای سیاستگذاری و برنامه ریزی در زمینه های مختلف اقتصادی، اجتماعی، فرهنگی، آموزشی، سیاسی و ... داشتن آمار و اطلاعات صحیح و دقیق جمعیتی و نیروی انسانی است. آمارهای ثبت وقایع حیاتی از مهم ترین شاخص های اندازه گیری محسوب گردیده و این آمار و نرخ های حاصله در دوره های زمانی، اصلی ترین عامل نشاندهنده حرکات جمعیتی هر منطقه به شمار می رود. ثبت وقایع حیاتی در بالاترین کیفیت به لحاظ زمانی و مکانی، همواره تصویر شفاف از جمعیت و اطلاعات مورد نیاز را ارائه نموده و این موضوع نقش اساسی در برنامه ریزی ها و تصمیم گیری های خرد و کلان ایفاء می نماید. از طرفی میزان توسعه هر کشوری با گستردگی و بهنگام بودن اطلاعات و آمار، به ویژه اطلاعات وقایع حیاتی ارتباط تنگاتنگ داشته و رشد و کارایی برنامه ها، از میزان و کیفیت آمارهای تولید شده تاثیر می پذیرد.

سازمان ثبت احوال به عنوان یکی از دستگاههای حاکمیتی با قدمتی بیش از 90 سال متولی ثبت، ضبط و انتشار آمارهای وقایع حیاتی در کشور به شمار میرود. این سازمان نیز همگام با تغییرات و رشد و توسعه در بخشهای مختلف کشور با استفاده از توان تجربی و تخصصی نیروهای موجود و بکارگیری سیستم های پیشرفته تلاشهای زیادی را در جهت ثبت و ضبط دقیق و به موقع وقایع حیاتی انجام داده است.

نشریه حاضر خلاصه ای از آمارهای حیاتی را در نه ماهه اول سال 91 نشان می دهد که این آمارها می تواند دست اندرکاران و سیاستگذاران استان را در جهت برنامه ریزی دقیق و صحیح یاری رساند.

تعداد ولادت و فوت ثبت شده استان به تفکیک شهرستان در نه ماهه اول سال 1391

و مقایسه آن با مدت مشابه سال قبل

استان	ولادت		فوت		جمع کل استان
	90	91	درصد تغییر	درصد تغییر	
	95041	98753	3,9	20295	-6,0
باخرز	0	671		172	
بجستان	427	460	7,7	124	-3,9
بردسکن	1319	1229	-6,8	263	-14,1
بینالود	*				
نایباده	2697	2453	-9,0	402	-32,7
تحت جلگه	785	732	-6,8	240	-2,8
تربت جام	5209	5074	-2,6	741	-7,6
تربت حیدریه	3423	3602	5,2	846	8,6
جغتای	739	770	4,2	151	-16,6
جویین	844	793	-6,0	243	-7,6
چناران	1236	1334	7,9	403	0,0
خلیل آباد	783	796	1,7	183	-8,0
خواف	2476	2765	11,7	428	5,9
خوشاب	*				
درگز	1029	1088	5,7	422	3,2
رشتخوار	829	844	1,8	210	7,1
زاوه	1204	1118	-7,1	269	17,5
سبزوار	5442	5466	0,4	1508	-2,6
سرخس	1508	1508	0,0	245	-8,6
فریمان	1127	1196	6,1	214	3,4
قوچان	2821	2667	-5,5	790	-16,2
کاشمر	2713	2773	2,2	556	-11,0
کلات	249	237	-4,8	127	1,6
گناباد	1376	1491	8,4	349	-2,8
مشهد	49320	51863	5,2	9808	-8,1
مه ولات	668	684	2,4	191	-6,8
نیشابور	6817	7139	4,7	1410	-5,1

* افزایش ثبت فوت در سال 90 و 91 ناشی از اجرای طرحهای ویژه برای ثبت فوت‌های معوقه بوده است.

تعداد ازدواج و طلاق ثبت شده استان به تفکیک در نه ماهه اول سال 1391

و مقایسه آن با مدت مشابه سال قبل

استان	ازدواج		طلاق		درصد تغییر
	90	91	90	91	
جمع کل استان	64195	57437	10354	10958	5,8
باخرز	*	582		45	
بجستان	364	268	0	*	-26,4
بردسکن	978	819	117	144	23,1
بینالود	*				
تایباد	1775	1056	125	83	-33,6
تحت جلگه	344	297			-13,7
تربت جام	2803	2559	279	369	32,3
تربت حیدریه	3358	2804	434	460	6,0
جغتای	654	610	50	28	-44,0
جوین	624	556	41	56	36,6
چناران	1169	1164	131	173	32,1
خلیل آباد	427	383			-10,3
خواف	1355	1389	64	84	31,3
خوشاب	*				
درگز	939	763	44	89	102,3
رشتخوار	352	305	49	84	71,4
زاوه	363	387	95	109	14,7
سبزوار	4542	4016	691	769	11,3
سرخس	931	909	85	98	15,3
فریمان	1191	939	150	123	-18,0
قوچان	2609	2339	349	318	-8,9
کاشمر	2246	1820	301	336	11,6
کلات	437	417	20	52	160,0
گناباد	996	809	95	123	29,5
مشهد	30138	27141	6325	6484	2,5
مه ولات	406	363	51	48	-5,9
نیشابور	5194	4742	858	883	2,9

جدول 1: تعداد ولادت ثبت شده استان بر حسب جنس، شهری و روستایی به تفکیک

در نه ماهه اول سال 1391

روستایی			شهری			کل اسناد ولادت	استان
زن	مرد	جمع	زن	مرد	جمع		
1727	1827	3554	46630	48569	95199	98753	جمع کل استان
239	214	453	108	110	218	671	باخرز
3	2	5	234	221	455	460	بجستان
1	0	1	589	639	1228	1229	بردسکن
						*	بینالود
4	3	7	1186	1260	2446	2453	تایباد
1	0	1	365	366	731	732	تحت جلگه
157	160	317	2301	2456	4757	5074	ترت جام
36	49	85	1670	1847	3517	3602	ترت حیدریه
3	9	12	396	362	758	770	جفتای
1	1	2	382	409	791	793	جوین
0	1	1	653	680	1333	1334	چناران
0	0	0	415	381	796	796	خلیل آباد
1	4	5	1369	1391	2760	2765	خواف
						*	خوشاب
4	9	13	521	554	1075	1088	درگز
0	2	2	403	439	842	844	رشتخوار
0	0	0	544	574	1118	1118	زاوه
0	3	3	2653	2810	5463	5466	سبزوار
57	60	117	667	724	1391	1508	سرخس
0	0	0	617	579	1196	1196	فریمان
358	397	755	972	940	1912	2667	فوجان
9	7	16	1381	1376	2757	2773	کاشمر
1	3	4	119	114	233	237	کلات
246	257	503	517	471	988	1491	گناباد
109	137	246	25274	26343	51617	51863	مشهد
4	0	4	327	353	680	684	مه ولات
493	509	1002	2967	3170	6137	7139	نیشابور

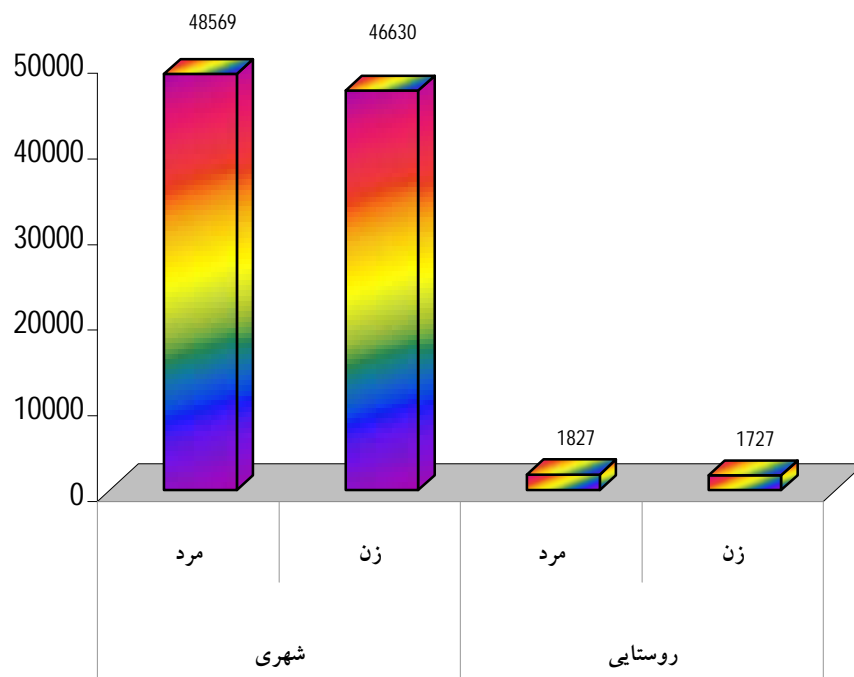
رویداد ولادت

در جدول 1 ملاحظه می شود که تعداد ولادتهای ثبت شده در نه ماهه اول سال 91 برابر با 98753 واقعه بوده که از این تعداد 95199 واقعه در نقاط شهری و 3554 واقعه در نقاط روستایی به ثبت رسیده است. با توجه به اینکه بیشتر جمعیت استان در شهرستان مشهد سکونت دارند لذا بیشترین ولادت ثبت شده نیز مربوط به شهرستان مشهد می باشد.

نکته قابل توجه در این جدول این است که تفکیک شهری و روستایی براساس محل تنظیم سند و ثبت ولادت بوده است و محل سکونت نقشی ندارد.

نمودار 1: تعداد ولادت های ثبت شده استان به تفکیک شهری و روستایی و بر حسب جنس

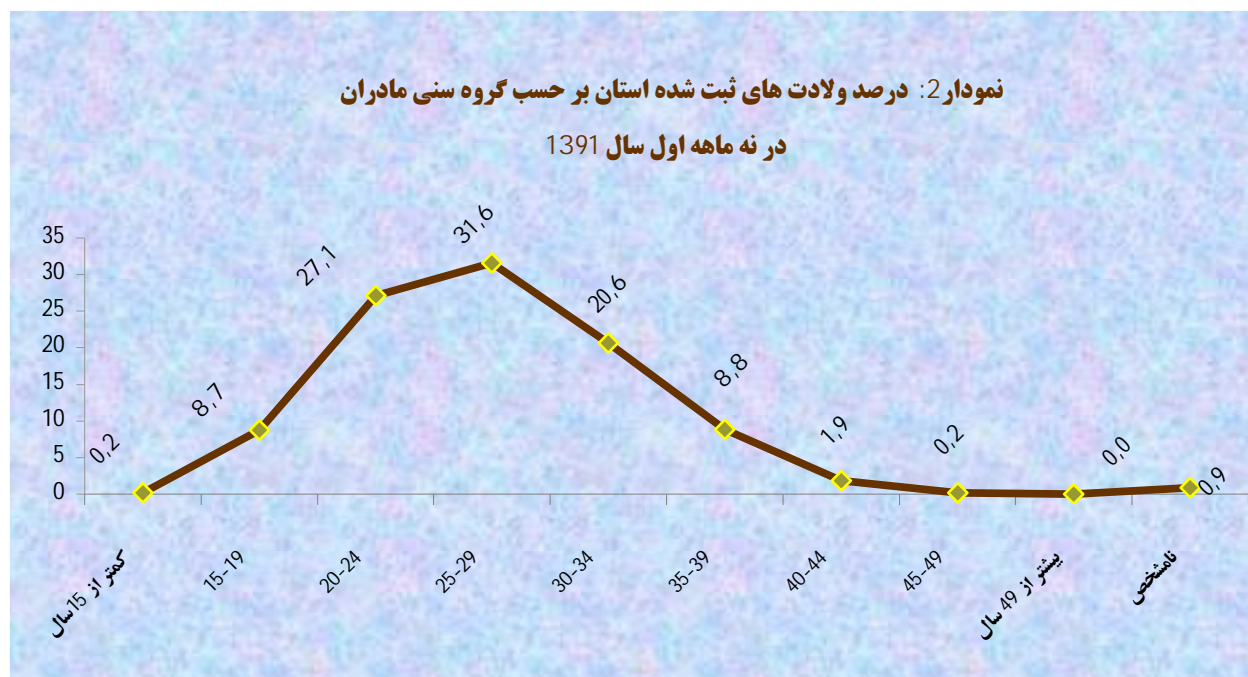
در نه ماهه اول سال 1391



جدول 2: تعداد ولادت های ثبت شده استان بر حسب جنس، شهری و روستایی به تفکیک گروه سنی مادران

در نه ماهه اول سال 1391

روستایی			شهری			درصد	کل موالید	گروه سنی مادران
زن	مرد	جمع	زن	مرد	جمع			
1727	1827	3554	46637	48562	95199	100	98753	جمع کل
3	2	5	58	72	130	0,1	135	کمتر از 15 سال
214	217	431	3937	4251	8188	8,7	8619	15-19
480	502	982	12619	13198	25817	27,1	26799	20-24
449	491	940	14889	15405	30294	31,6	31234	25-29
348	367	715	9649	9992	19641	20,6	20356	30-34
171	196	367	4039	4311	8350	8,8	8717	35-39
46	36	82	883	885	1768	1,9	1850	40-44
9	4	13	63	78	141	0,2	154	45-49
1	0	1	17	13	30	0,0	31	بیشتر از 49 سال
6	12	18	483	357	840	0,9	858	نامشخص

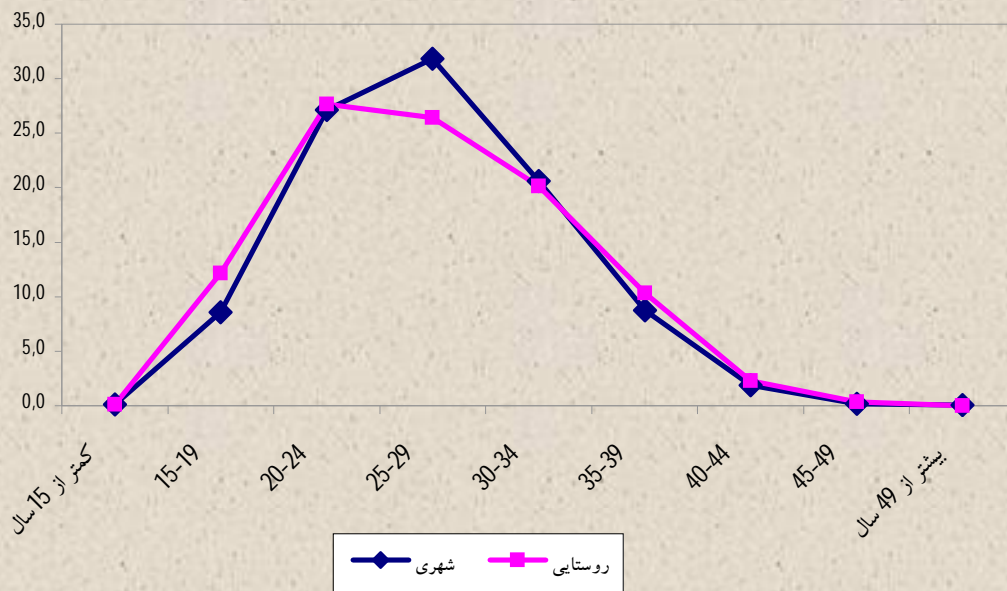


ولادت بر حسب گروه سنی مادران

جدول شماره 2 الگوی باروری را در سنین مختلف مادران نشان می دهد همان گونه که در جدول مشاهده می شود بیشترین میزان فرزند آوری مربوط به مادران واقع در گروه سنی 25-29 ساله با رقم (31,6 درصد) بوده است . و سپس گروه سنی مادران 20-24 با (27,1 درصد) بیشترین تعداد ولادت را داشته اند همان گونه که در نمودار نیز ملحوظ است . در مناطق شهری بیشترین ولادتها مربوط به مادران در سنین 25-29 سال است در حالیکه در نقاط روستایی بیشترین ولادت مربوط به مادران واقع در سنین 20-24 سال می باشد.

نمودار 3: درصد ولادت ثبت شده استان بر حسب گروه سنی مادران به تفکیک شهری و روستایی در

نه ماهه اول سال 1391



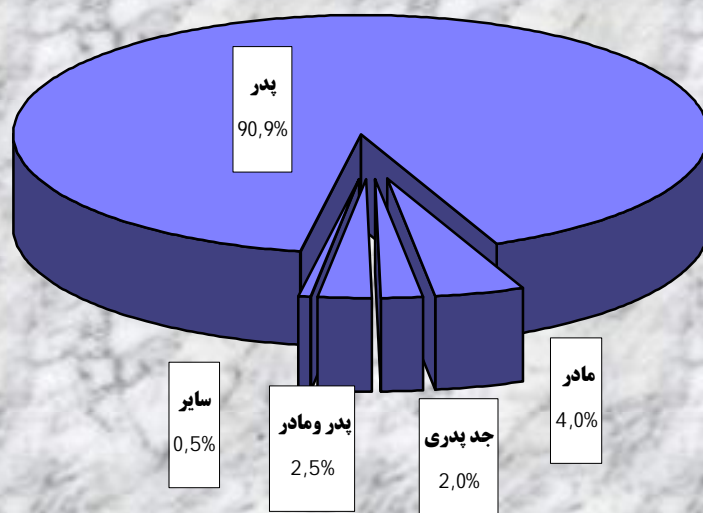
جدول 3: تعداد ولادت های ثبت شده استان به تفکیک نسبت اعلام کننده با مولود و بر حسب جنس، شهری و روستایی در نه ماهه اول سال 1391

روستایی	شهری	زن	مرد	درصد	جمع	نسبت اعلام کننده
3554	95199	48364	50389	100	98753	کل استان
3148	86622	43808	45962	90,9	89770	پدر
153	3838	2066	1925	4,0	3991	مادر
85	1899	917	1067	2,0	1984	جد پدری
161	2321	1258	1224	2,5	2482	پدر و مادر
7	519	315	211	0,5	526	سایر

در جدول 3 مشاهده می گردد که در نه ماهه اول سال 1391 بیش از 90 درصد از ولادتها توسط پدران به ثبت رسیده است.

نمودار 4: درصد ولادت های ثبت شده کشور بر حسب نسبت اعلام کننده با مولود در نه ماهه اول سال

1391



جدول 4: تعداد ولادت های ثبت شده استان برحسب نوع گواهی به تفکیک شهری و روستایی و جنس در نه ماهه اول سال 1391

نوع گواهی	روستایی			شهری			جمع		
	زن	مرد	جمع	زن	مرد	جمع	زن	مرد	جمع
کل استان	1727	1827	3554	46637	48562	95199	48364	50389	98753
بیمارستان	1630	1728	3358	45393	47430	92823	47023	49158	96181
پزنتک	0	0	0	32	29	61	32	29	61
سایر مراجع	11	3	14	261	148	409	272	151	423
گواهی گواهان	39	50	89	350	312	662	389	362	751
ماما	47	46	93	598	640	1238	645	686	1331
نامشخص	0	0	0	3	3	6	3	3	6

تعداد ولادت های ثبت شده برحسب نوع گواهی

نتایج جدول شماره 4 حاکی از این است که در نه ماهه اول سال 91 بیشترین ولادت و به عبارتی 97,4 درصد از ولادتها) بر اساس گواهی بیمارستان به ثبت رسیده است و کمتر از یک درصد از ولادتهای ثبت شده بر اساس گواهی گواهان بوده است.

جدول 5: تعداد فوت های ثبت شده استان برحسب جنس، شهری و روستایی به تفکیک استان

در نه ماهه اول سال 1391

استان	کل اسناد	شهری	روستایی	مرد	زن	نرخ فوت
کل استان	20295	14867	5428	11359	8936	4,6
باخرز	172	28	144	85	87	
بجستان	124	66	58	79	45	5,1
بردسکن	263	93	170	150	113	4,7
بینالود						
تایباد	402	228	174	198	204	3,4
تحت جلگه	240	47	193	122	118	5,2
تربت جام	741	526	215	429	312	3,7
تربت حیدریه	846	649	197	483	363	5,2
جغتای	151	18	133	78	73	4,0
جوین	243	54	189	142	101	6,1
چناران	403	200	203	230	173	4,7
خلیل آباد	183	67	116	101	82	5,0
خواف	428	187	241	219	209	4,7
خوشاب						
درگز	422	196	226	225	197	7,0
رشتخوار	210	52	158	106	104	4,5
زاوه	269	23	246	143	126	5,0
سبزوار	1508	972	536	805	703	5,5
سرخس	245	78	167	137	108	3,4
فریمان	214	112	102	141	73	3,1
قوچان	790	383	407	439	351	5,3
کاشمر	556	256	300	316	240	4,6
کلات	127	33	94	75	52	3,9
گناباد	349	192	157	188	161	5,5
مشهد	9808	9363	445	5575	4233	4,5
مه ولات	191	55	136	98	93	5,0
نیشابور	1410	989	421	795	615	4,5

جدول 6 : تعداد فوت های جاری به ثبت رسیده در استان بر حسب جنس در نقاط شهری و روستایی به تفکیک گروه سنی فوت شدگان

در نه ماهه اول سال 1391

روستایی			شهری			جمع کل			گروه سنی
زن	مرد	جمع	زن	مرد	جمع	زن	مرد	جمع	
2484	2947	5431	6449	8415	14864	8933	11362	20295	کل استان
99	102	201	191	238	429	290	340	630	زیر یکسال
46	48	94	74	107	181	120	155	275	1- 4
15	42	57	50	73	123	65	115	180	5- 9
12	19	31	52	42	94	64	61	125	10- 14
27	56	83	52	146	198	79	202	281	15- 19
74	70	144	94	250	344	168	320	488	20- 24
139	70	209	146	242	388	285	312	597	25- 29
56	69	125	105	253	358	161	322	483	30- 34
38	56	94	86	250	336	124	306	430	35- 39
27	56	83	130	242	372	157	298	455	40- 44
33	64	97	160	295	455	193	359	552	45- 49
77	126	203	224	404	628	301	530	831	50- 54
102	112	214	297	474	771	399	586	985	55- 59
132	148	280	319	436	755	451	584	1035	60- 64
182	202	384	472	565	1037	654	767	1421	65- 69
222	229	451	545	675	1220	767	904	1671	70- 74
348	471	819	862	970	1832	1210	1441	2651	75- 79
349	417	766	845	790	1635	1194	1207	2401	80- 84
422	500	922	1010	1038	2048	1432	1538	2970	85 و بیشتر
84	90	174	735	925	1660	819	1015	1834	نامشخص

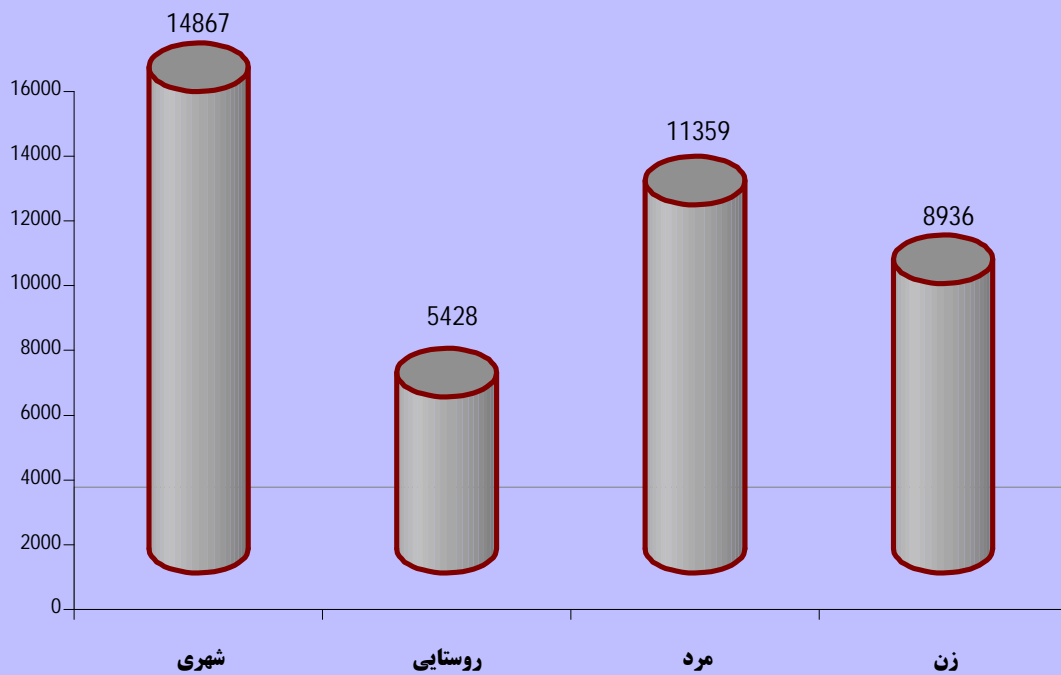
رویداد فوت

در نه ماهه اول سال 91 تعداد 20295 واقعه فوت در استان به ثبت رسیده است که از این تعداد 14867 مربوط به مناطق شهری و 5428 واقعه مربوط به مناطق روستایی بوده است. بنابراین 73 درصد از فوتها مربوط به مناطق شهری می باشد.

از فوتهای ثبت شده تعداد 11359 واقعه مربوط به فوت مردان و 8936 واقعه مربوط به فوت زنان بوده است. بنابراین نسبت جنسی در ثبت فوتها برابر با 127 می باشد.

نمودار 5: تعداد فوت های ثبت شده استان بر حسب نقاط شهری و روستایی و به تفکیک جنس در

نه ماهه اول سال 1391



مهم ترین ارقام آماری فوت ثبت شده در استان در نه ماهه اول سال 1391

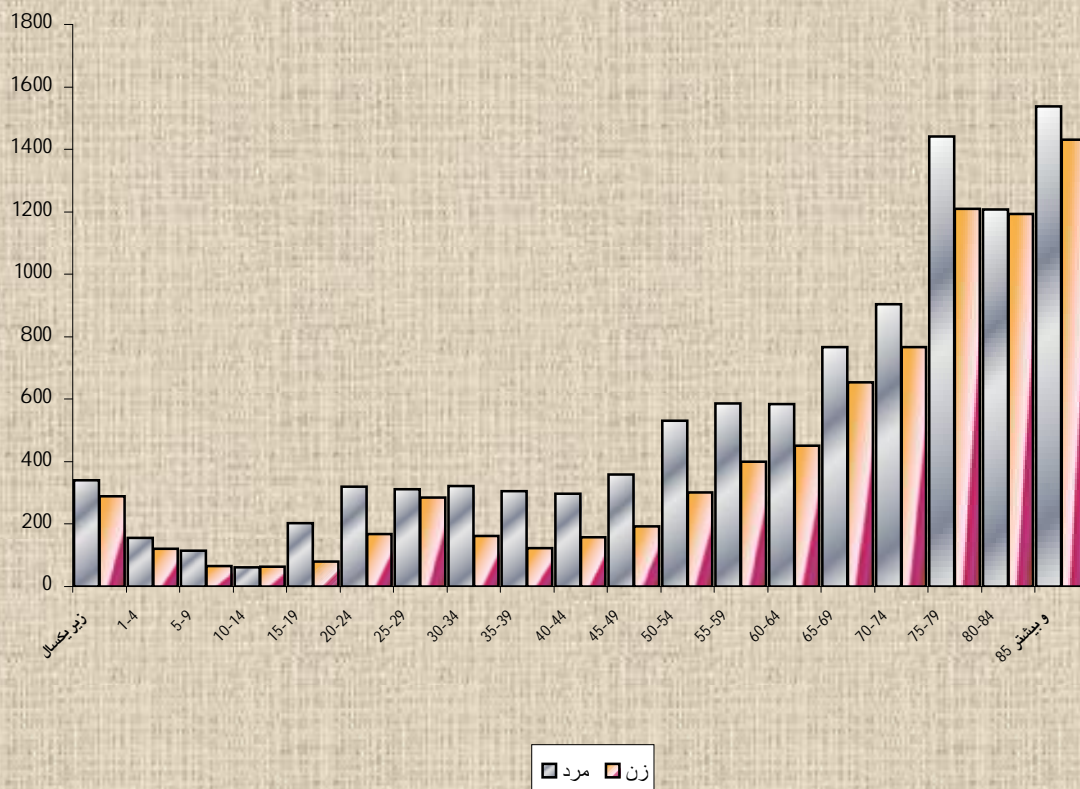
- * تعداد 20295 واقعه فوت جاری به ثبت رسیده است.
- * تعداد فوت جاری ثبت شده در نقاط شهری ، برابر 14867 واقعه می باشد .
- * تعداد فوت جاری ثبت شده در نقاط روستائی ، برابر 5428 واقعه می باشد .
- * تعداد فوت ثبت شده مردان ، برابر 11359 می باشد.
- * تعداد فوت ثبت شده زنان ، برابر 8936 می باشد.
- * نسبت جنسی فوت برابر 127 می باشد.



گروه سنی فوت

در نه ماهه اول سال 91 تعداد 20295 واقعه فوت جاری ثبت شده است که همان طور که در نمودار 6 مشاهده می گردد در سنین زیر یکسال تعداد وفاتها زیاد است و سپس کم می شود و با فراز و نشیب اندکی همراه است و از سن 45 سال به بعد به تدریج بر تعداد مرگ و میرها افزوده می شود به طوریکه گروه سنی 75-79 سال بیشترین مرگ و میر را دارا می باشد.

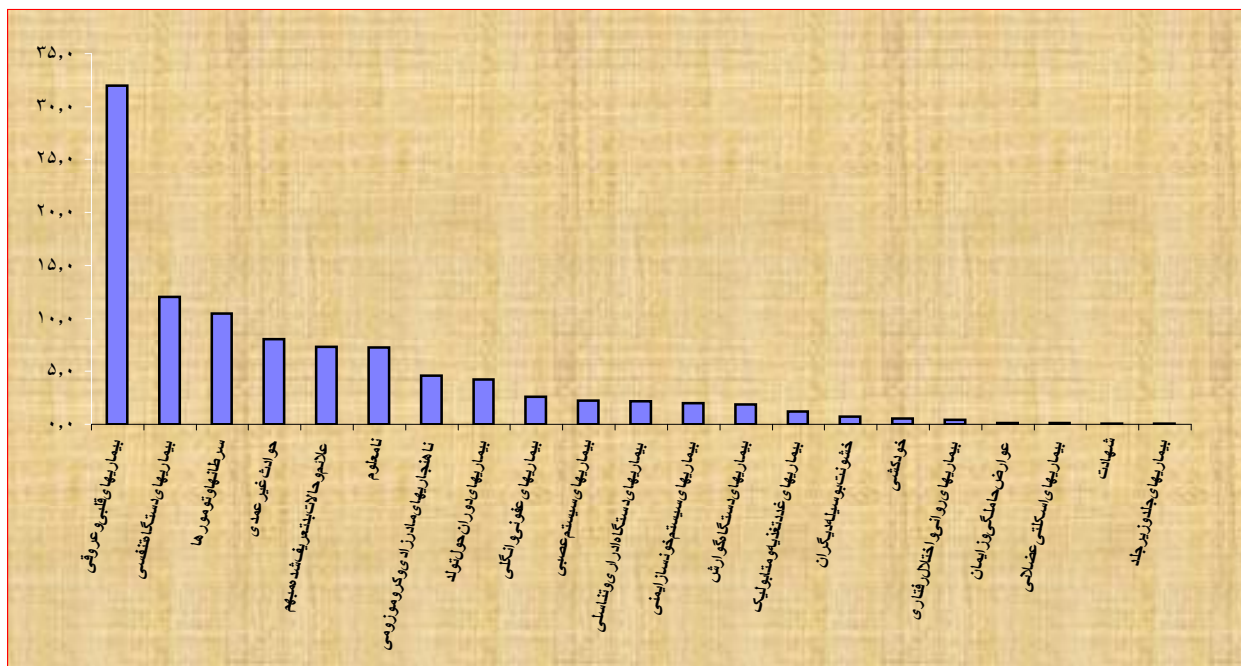
نمودار 6: تعداد فوت جاری ثبت شده استان بر حسب گروه سنی فوت شدگان به تفکیک جنس در نه ماهه اول سال 1391



جدول 7: تعداد فوت های ثبت شده استان بر حسب علت فوت در نه ماهه اول سال 1391

تعداد	علت فوت	تعداد	علت فوت
447	بیماریهای دستگاه اداری و تناسلی	6494	بیماریهای قلبی و عروقی
406	بیماریهای سیستم خونساز ایمنی	1467	نامعلوم
251	بیماریهای عدد تغذیه و متابولیک	1479	علائم و حالات بد تعریف شده مبهم
22	عوارض حاملگی و زایمان	1638	حوادث غیر عمدی
22	بیماریهای اسکلتی عضلانی	2119	سرطانها و تومورها
150	خشونت بوسیله دیگران	2446	بیماریهای دستگاه تنفسی
7	شهادت	927	ناهنجاریهای مادرزادی و کروموزومی
111	خودکشی	451	بیماریهای سیستم عصبی
81	بیماریهای روانی و اختلال رفتاری	528	بیماریهای عفونی و انگلی
7	بیماریهای جلد و زیر جلد	386	بیماریهای دستگاه گوارش
		861	بیماریهای دوران حول تولد

نمودار 7: درصد فوت های ثبت شده استان در نه ماهه اول سال 1391 بر اساس علت فوت



جدول 8: تعداد ازدواج و طلاق های ثبت شده استان در نه ماهه اول سال 1391

نسبت ازدواج به طلاق *	طلاق				ازدواج				کل استان
	نرخ طلاق	روستایی	شهری	جمع	نرخ ازدواج	روستایی	شهری	جمع	
5,2	2,5	1673	9285	10958	12,9	15066	42371	57437	جمع
12,9	1,3	26	19	45	17,2	427	155	582	باخرز
				°	10,9	126	142	268	بجستان
5,7	2,5	58	86	144	14,5	409	410	819	بردسکن
								*	بینالود
12,7	1,0	20	63	83	12,1	405	651	1056	نایباده
				°	6,3	169	128	297	تحت جلگه
6,9	1,8	148	221	369	12,6	1341	1218	2559	تربت جام
6,1	2,8	137	323	460	17,0	1298	1506	2804	تربت حیدریه
21,8	0,7	25	3	28	16,1	490	120	610	جغتای
9,9	1,4	31	25	56	13,7	376	180	556	جوین
6,7	2,0	62	111	173	13,3	510	654	1164	چناران
				°	10,4	225	158	383	خلیل آباد
16,5	0,9	43	41	84	14,8	771	618	1389	خواف
								*	خوشاب
8,6	1,5	25	64	89	12,6	336	427	763	درگز
3,6	1,8	55	29	84	6,4	226	79	305	رشتخوار
3,6	2,0	69	40	109	7,0	261	126	387	زاده
5,2	2,8	176	593	769	14,5	1314	2702	4016	سبزوار
9,3	1,4	45	53	98	12,5	525	384	909	سرخس
7,6	1,7	39	84	123	13,2	371	568	939	فریمان
7,4	2,1	122	196	318	15,6	1098	1241	2339	قوچان
5,4	2,7	113	223	336	14,9	785	1035	1820	کاشمر
8,0	1,6	34	18	52	12,6	293	124	417	کلات
6,6	1,9	42	81	123	12,6	347	462	809	کناباد
4,2	2,9	117	6367	6484	12,3	848	26293	27141	مشهد
7,6	1,2	25	23	48	9,3	213	150	363	مه ولات
5,4	2,8	261	622	883	14,9	1902	2840	4742	نیشابور

*تعداد ازدواج ثبت شده در برابر هر یک طلاق به ثبت رسیده است.

ازدواج:

با توجه به جدول شماره 8 در نه ماهه اول سال 91 تعداد 57437 واقعه ازدواج به ثبت رسیده است که از این تعداد 42371 واقعه (73,7 درصد) مربوط به ثبت ازدواج در مناطق شهری و تعداد 15066 واقعه 26,3 درصد) مربوط به ازدواج در مناطق روستایی می باشد .

بیشترین میزان ازدواج مربوط به شهرستان تربت حیدریه و باخرز با 17,1 در هزار و کمترین میزان ازدواج ثبت شده به ترتیب مربوط به شهرستانهای تخت جلگه و رشتخوار و زاوه می باشد.
البته با توجه به مجاورت شهرستان تربت حیدریه با شهرستان زاوه امکان تداخل ثبتی نیز وجود دارد.

طلاق :

با توجه به جدول شماره 8 در نه ماهه اول سال 91 تعداد 10958 واقعه طلاق به ثبت رسیده است که از این تعداد 9285 واقعه (84,7 درصد) مربوط به ثبت طلاق در مناطق شهری و تعداد 1673 واقعه (15,3 درصد) مربوط به طلاق در مناطق روستایی می باشد .
بیشترین میزان طلاق مربوط به شهرستان مشهد با (2,9 در هزار) و کمترین میزان طلاق ثبت شده مربوط به شهرستان های جغتای و خواف که (کمتر از یک در هزار) می باشد.

جدول 9: درصد ازدواج های ثبت شده استان بر حسب

اختلاف سن زوج نسبت به زوجه در نه ماهه اول سال 1391

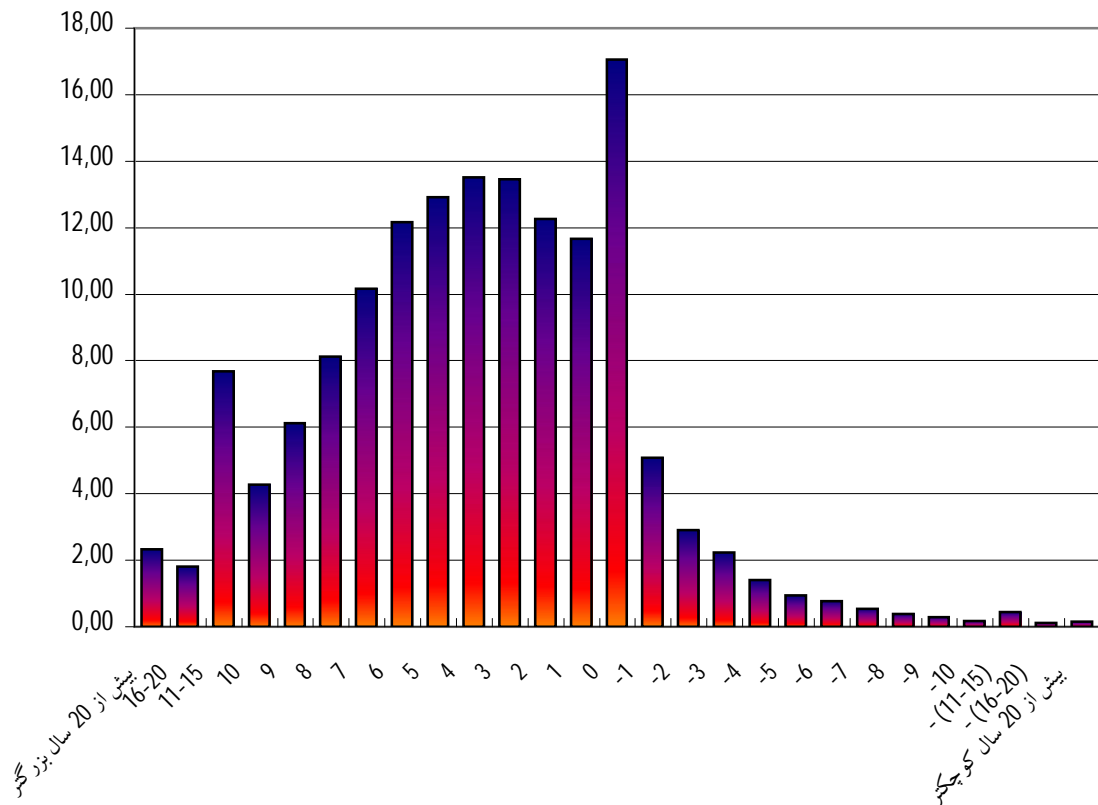
درصد به کل ازدواج	اختلاف سن زوج نسبت به زوجه
2,33	بیش از 20 سال بزرگتر
1,81	16-20
7,69	11-15
4,28	10
6,12	9
8,13	8
10,16	7
12,16	6
12,91	5
13,52	4
13,46	3
12,26	2
11,67	1
17,05	0
5,08	1-
2,90	2-
2,23	3-
1,41	4-
0,94	5-
0,77	6-
0,55	7-
0,39	8-
0,30	9-
0,17	10-
0,44	(11-15) -
0,12	(16-20) -
0,15	بیش از 20 سال کوچکتر

اختلاف سن زوجین در زمان ازدواج

ازدواج‌های ثبت شده در نه ماهه اول سال 91 حاکی از این است که بیشترین درصد ازدواجها با (11,6) درصد) مربوط به زوجهایی است که همسن‌گزینی انتخاب نموده‌اند. و پس از آن زوجهای با اختلاف سنی 3 سال با 9 درصد بیشترین درصد ازدواجها را بخود اختصاص داده‌اند. کمترین ازدواجها نیز مربوط به زوجهایی است که همسر آنان بیش از 16 سال از آنها کوچکتر می‌باشد.

نمودار 9: درصد ازدواج‌های ثبت شده استان بر حسب

اختلاف سن زوج نسبت به زوجه در نه ماهه اول 1391



جدول 10: درصد طلاق های ثبت شده استان برحسب اختلاف سن زوج نسبت به زوجه

در نه ماهه اول سال 1391

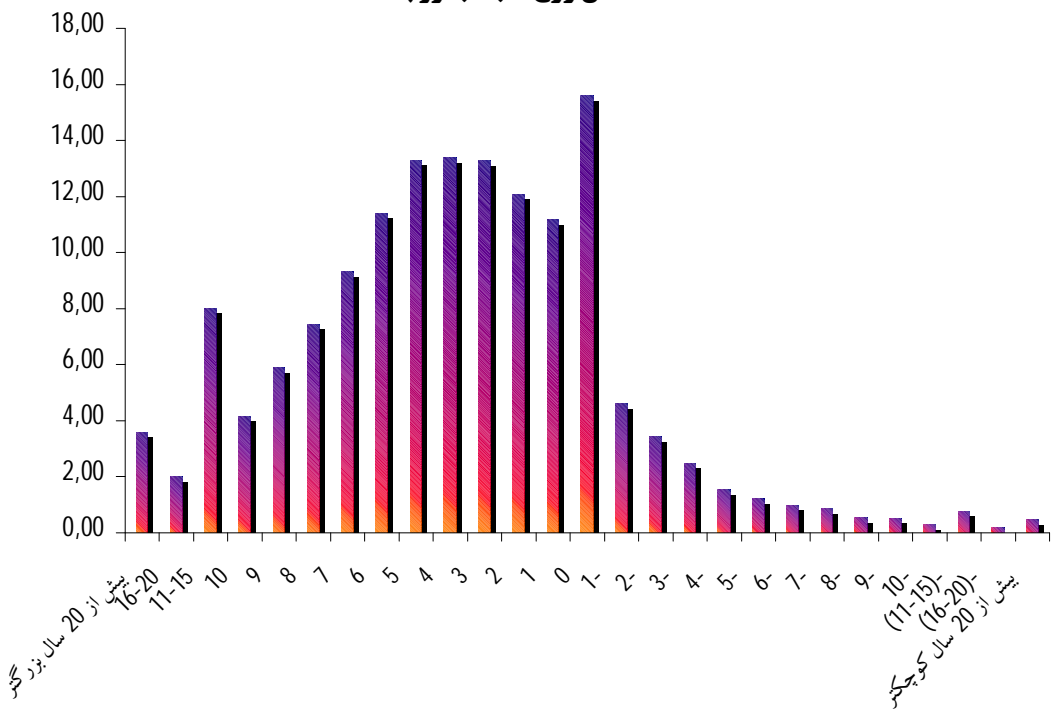
درصد به کل طلاق	اختلاف سن زوج نسبت به زوجه
148,6	
3,58	بیش از 20 سال بزرگتر
2,01	16 - 20
8,03	11 - 15
4,16	10
5,88	9
7,44	8
9,33	7
11,40	6
13,30	5
13,38	4
13,27	3
12,09	2
11,17	1
15,61	0
4,61	-1
3,42	-2
2,49	-3
1,53	-4
1,21	-5
0,99	-6
0,87	-7
0,54	-8
0,52	-9
0,30	-10
0,77	- (11-15)
0,18	- (16-20)
0,49	بیش از 20 سال کوچکتر

اختلاف سن زوجین در زمان طلاق :

بیشترین درصد طلاقهای ثبت شده در نه ماهه اول سال 1391 مربوط به زوج هایی است که با زوجه همسن هستند با رقم (10,54 درصد) و کمترین درصد مربوط به زوجهایی است که بین 16 تا 20 سال از زوجه کوچکترند. که البته این امر تا حد زیادی متأثر از توزیع سنی ازدواجها می باشد. بطوریکه بیشترین ازدواجها نیز مربوط به زوجهایی است که با همسرشان همسن هستند.

نمودار 10 : درصد طلاق های ثبت شده استان بر حسب

اختلاف سن زوج نسبت به زوجه



جدول 11: میانگین سن ازدواج در نه ماهه اول سال 1391

میانگین سن ازدواج		استان
زن	مرد	
21,1	26,6	جمع کل استان
21,1	26,1	باخرز
20,2	24,4	بجستان
21,8	26,1	بردسکن
		بینالود
20,1	24,9	نایباده
19,1	25,2	تحت جلگه
21,2	25,1	تربت جام
20,1	26,4	تربت حیدریه
22,2	26,7	جغتای
20,8	24,1	جوین
20,8	25,9	چناران
20,7	25,1	خلیل آباد
20,1	24,8	خواف
		خوشاب
21,6	25,9	درگز
19,0	24,1	رشتخوار
20,3	25,9	زاوه
22,6	26,1	سبزوار
20,7	24,7	سرخس
20,4	25,1	فریمان
21,2	26,4	قوچان
21,5	26,2	کاشمر
21,0	24,1	کلات
22,2	26,1	گناباد
22,1	27,1	مشهد
20,6	25,4	مه ولات
21,2	26,0	نیشابور

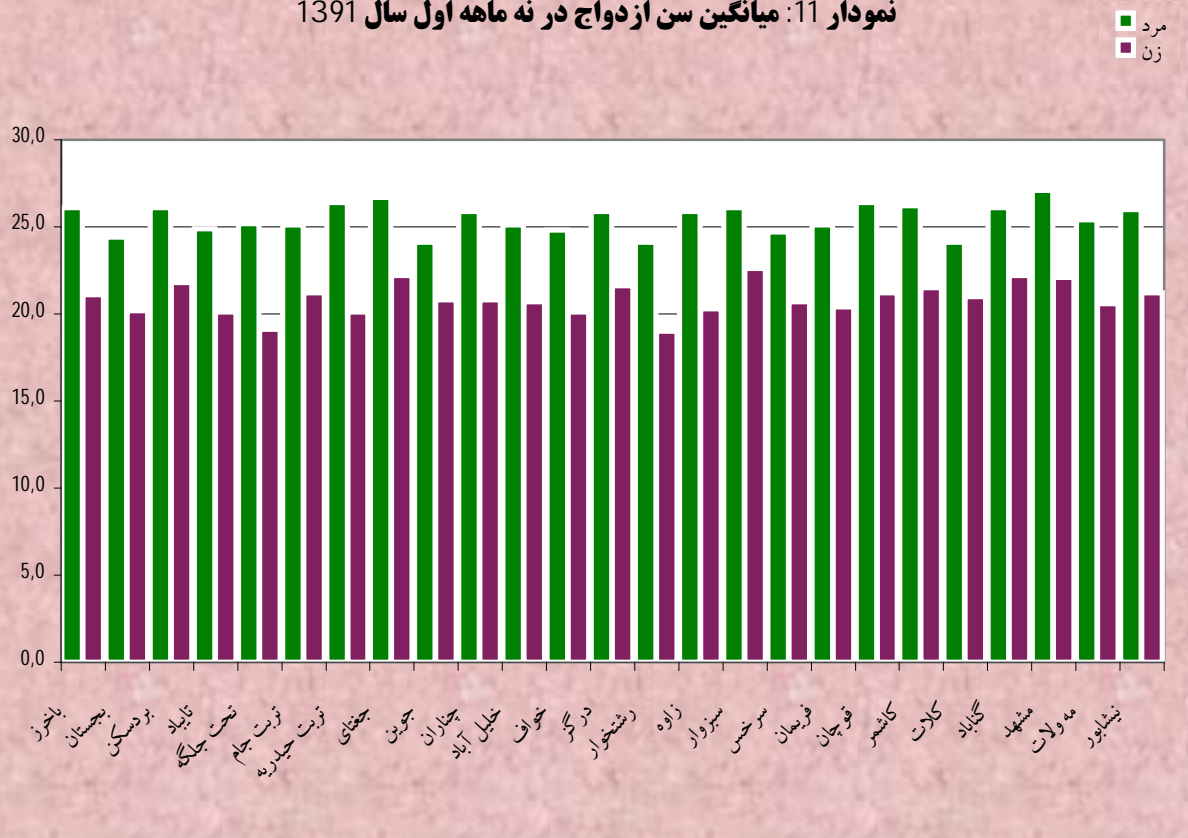
* میانگین سن ازدواج از کل وقایع ازدواج ثبت شده حاصل شده است.

میانگین سن ازدواج:

با توجه به جدول شماره 11، میانگین سن ازدواج مردان در استان 26,7 و برای زنان 22 سال می باشد. شهرستان مشهد، گناباد و سبزوار با 27 سال بیشترین میانگین سن ازدواج و شهرستانهای کلات، سرخس، خواف و بجستان با 24 سال کمترین میانگین سن ازدواج مردان را در بین شهرستانهای استان دارا بوده اند.

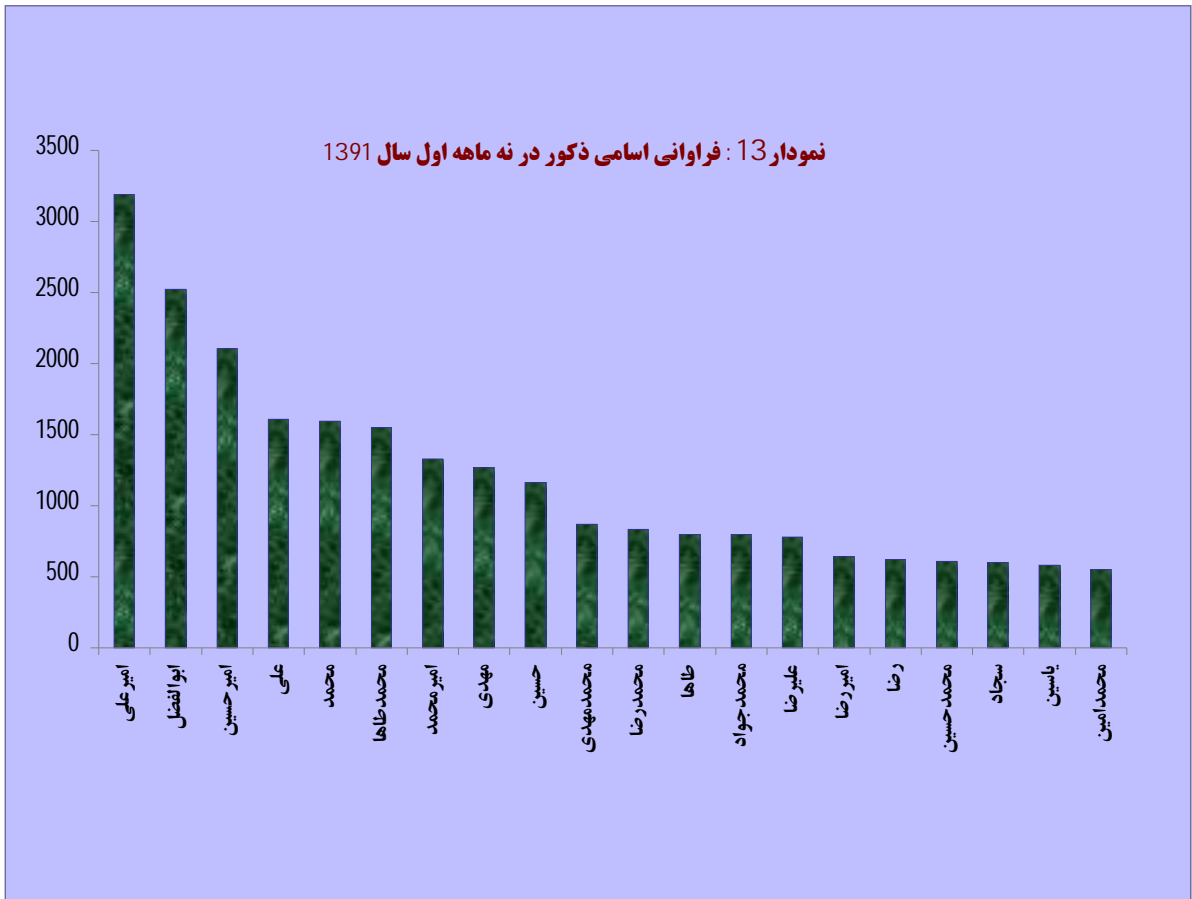
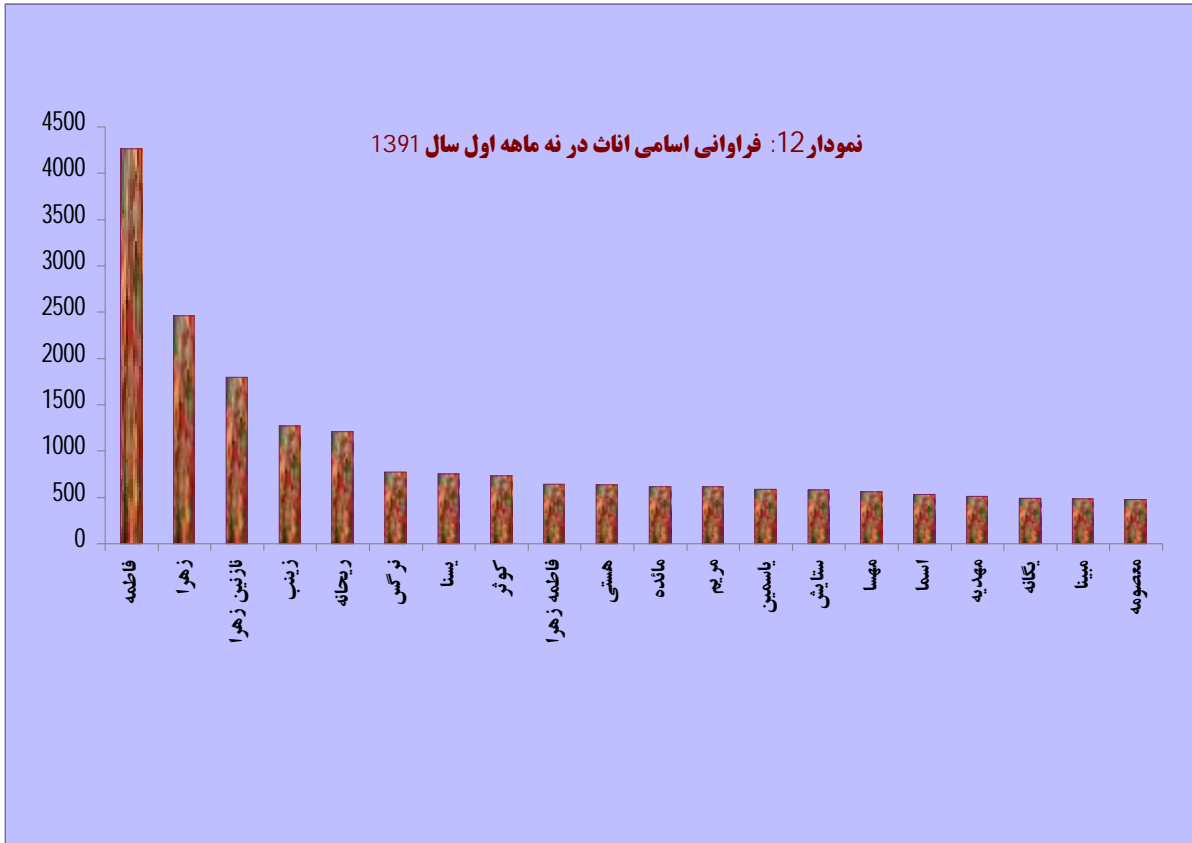
از نظر سن ازدواج زنان شهرستان رشتخوار با 19 سال کمترین و شهرستان های سبزوار و مشهد با 22 سال بیشترین میانگین سن ازدواج را داشته اند.

نمودار 11: میانگین سن ازدواج در نه ماهه اول سال 1391



جدول 12: فراوانی 20 نام اول انتخاب شده در استان در نه ماهه اول سال 1391

ردیف	اسامی اناث		اسامی ذکور	
	نام	تعداد	نام	تعداد
1	فاطمه	4265	امیر علی	3188
2	زهرا	2462	ابوالفضل	2521
3	نازنین زهرا	1799	امیر حسین	2103
4	زینب	1269	علی	1610
5	ریحانه	1209	محمد	1595
6	نرگس	776	محمد طاها	1551
7	یسنا	751	امیر محمد	1328
8	کوثر	731	مهدی	1266
9	فاطمه زهرا	645	حسین	1162
10	هستی	633	محمد مهدی	871
11	مائده	613	محمد رضا	834
12	مریم	612	طاها	797
13	یاسمین	587	محمد جواد	796
14	ستایش	579	علیرضا	779
15	مهسا	563	امیر رضا	639
16	اسما	534	رضا	623
17	مهدیه	512	محمد حسین	610
18	یگانه	493	سجاد	601
19	میینا	486	یاسین	579
20	معصومه	477	محمد امین	549



آمار مهم ترین ابزار ارزیابی عملکرد گذشته، حال و برنامه ریزی

برای آینده است.

