



وزارت کشور

سازمان ثبت احوال کشور

اداره کل ثبت احوال استان خراسان رضوی

خبرنامه آماری استان خراسان رضوی

سال 1390

اداره کل ثبت احوال استان خراسان رضوی

تلفکس : 0511-5017003

وب سایت : www.sabteahval-kh.ir

شماره 9004

فهرست مطالب

3-2

جداول 4 واقعه حیاتی

9-3

ولادت

15-10

وفات

23-16

ازدواج و طلاق

25-24

فراوانی نام

استفاده از جداول و آمارها با ذکر منبع بلامانع است

مقدمه:

جمعیت و دگرگونیهای آن در گذشته، حال و پیش بینی تحولات آینده اساس و رکن برنامه ریزی های اجتماعی، فرهنگی و اقتصادی را تشکیل می دهد. بطوری که بدون در اختیار داشتن آنها امکان اجرای موفقیت آمیز برنامه ها میسر نمی باشد. مهمترین روشهای جمع آوری اطلاعات جمعیتی سرشماری، نمونه گیری و ثبت وقایع حیاتی می باشد که هر کدام از این روشها ضمن داشتن مزایایی، نواقص و کاستیهایی در جهت دسترسی به آمار جمعیت واقعی به همراه دارد. در بین روشهای فوق روش ثبت وقایع حیاتی به لحاظ استمرار در ثبت و ضبط دگرگونیهای جمعیتی و به روز بودن اطلاعات نسبت به روشهای دیگر از اهمیت بیشتری برخوردار است تا اندازه ای که انتظار می رود با بکارگیری روشهای نوین سیستم های مکانیزه در آینده ای نزدیک از دیگر روشهای جمع آوری اطلاعات که بصورت موازی با این روش و با صرف وقت و هزینه زیادی در کشور انجام می گیرد، بی نیاز شد.

نشریه حاضر خلاصه ای از آمارهای حیاتی را در نه ماهه سال 90 نشان می دهد که این آمارها می تواند دست اندرکاران و سیاستگذاران استان را در جهت برنامه ریزی دقیق و صحیح یاری رساند.

تعداد ولادت و فوت ثبت شده استان به تفکیک شهرستان در سال 1390

و مقایسه آن با مدت مشابه سال قبل

استان	ولادت			فوت		
	درصد تغییر	90	89	درصد تغییر	90	89
جمع کل استان	3,2	127074	123171	42,0	54539	38413
باخرز	0	90	0	32	0	0
بجستان	528	568	7,6	190	189	0,5
بردسکن	1556	1708	9,8	553	583	-5,1
بینالود	*					
نایباده	3666	3647	-0,5	5077	934	443,6
تحت جلگه	1107	1041	-6,0	1312	486	170,0
تربت جام	6893	6937	0,6	3523	1476	138,7
تربت حیدریه	4271	4608	7,9	3076	1021	201,3
جغتای	945	984	4,1	682	564	20,9
جوین	1054	1144	8,5	775	1037	-25,3
چناران	1595	1658	3,9	1307	690	89,4
خلیل آباد	952	1088	14,3	289	287	0,7
خواف	3179	3390	6,6	1164	648	79,6
خوشاب	*					
درگز	1316	1383	5,1	1408	964	46,1
رشتخوار	1195	1151	-3,7	1087	2220	-51,0
زاوه	1645	1643	-0,1	378	355	6,5
سبزوار	7242	7274	0,4	3172	2484	27,7
سرخس	1950	2034	4,3	986	566	74,2
فریمان	1532	1512	-1,3	1207	493	144,8
قوچان	3899	3672	-5,8	1377	1926	-28,5
کاشمر	3497	3616	3,4	1613	977	65,1
کلات	421	316	-24,9	202	218	-7,3
گناباد	1837	1818	-1,0	520	531	-2,1
مشهد	63226	65769	4,0	20557	16338	25,8
مه ولات	909	894	-1,7	519	1197	-56,6
نیشابور	8756	9129	4,3	3533	2229	58,5

* افزایش ثبت فوت در سال 90 ناشی از اجرای طرحهای ویژه برای ثبت فوتهای معوقه بوده است.

تعداد ازدواج و طلاق ثبت شده استان به تفکیک در سال 1390

و مقایسه آن با مدت مشابه سال قبل

طلاق			ازدواج			استان
درصد تغییر	90	89	درصد تغییر	90	89	
3,8	14328	13809	1,2	81572	80591	جمع کل استان
	7			64	*	باخرز
	*	22	3,0	443	430	بجستان
3,4	152	147	-0,6	1227	1235	بردسکن
					*	بینالود
-11,4	163	184	-5,3	2288	2417	نایباده
			20,7	431	357	تحت جلگه
-1,7	411	418	-2,4	3675	3765	تربت جام
-2,7	568	584	-9,7	4242	4699	تربت حیدریه
26,7	57	45	3,4	830	803	جغتای
67,6	57	34	10,7	773	698	جوین
101,2	171	85	-4,8	1498	1574	چناران
			-4,4	544	569	خلیل آباد
-24,8	85	113	-3,0	1788	1843	خواف
					*	خوشاب
-52,0	85	177	-9,6	1148	1270	درگز
19,1	81	68	-7,1	456	491	رشتخوار
20,9	133	110	12,0	531	474	زاده
21,4	958	789	2,7	5469	5327	سبزوار
6,1	121	114	-11,3	1165	1314	سرخس
5,5	192	182	6,7	1550	1453	فریمان
2,8	440	428	2,0	3095	3034	قوچان
14,9	440	383	-4,3	2807	2934	کاشمر
3,2	32	31	6,7	527	494	کلات
32,0	132	100	5,6	1199	1135	گناباد
3,9	8838	8509	4,4	38604	36986	مشهد
-7,6	61	66	5,0	527	502	مه ولات
-6,2	1144	1220	-1,4	6691	6787	نیشابور

جدول 1: تعداد ولادت ثبت شده استان بر حسب جنس، شهری و روستایی به تفکیک

در سال 1390

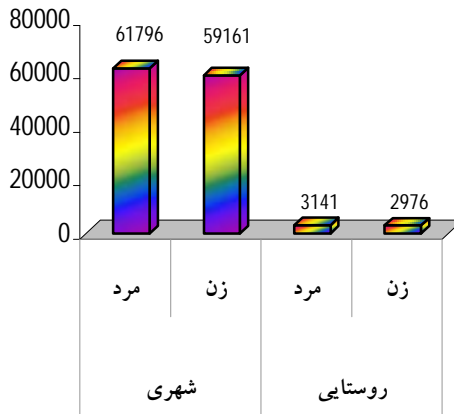
روستایی			شهری			کل اسناد ولادت	استان
زن	مرد	جمع	زن	مرد	جمع		
2976	3141	6117	59161	61796	120957	127074	جمع کل استان
0	1	1	34	55	89	90	باخرز
79	118	197	189	182	371	568	بجستان
3	2	5	838	865	1703	1708	بردسکن
						*	بینالود
6	13	19	1811	1817	3628	3647	نایباد
0	1	1	479	561	1040	1041	تحت جلگه
233	238	471	3130	3336	6466	6937	ترت جام
82	87	169	2155	2284	4439	4608	ترت حیدریه
202	201	403	283	298	581	984	جنتای
4	9	13	541	590	1131	1144	جوین
1	0	1	819	838	1657	1658	چناران
0	0	0	525	563	1088	1088	خلیل آباد
0	3	3	1646	1741	3387	3390	خواف
						*	خوشاب
16	8	24	670	689	1359	1383	درگز
3	2	5	579	567	1146	1151	رشتخوار
0	0	0	779	864	1643	1643	زاوه
12	2	14	3546	3714	7260	7274	سبزوار
607	675	1282	345	407	752	2034	سرخس
0	0	0	781	731	1512	1512	فریمان
697	720	1417	1068	1187	2255	3672	قوچان
2	0	2	1762	1852	3614	3616	کاشمر
2	2	4	137	175	312	316	کلات
302	309	611	610	597	1207	1818	گناباد
106	128	234	32146	33389	65535	65769	مشهد
4	0	4	450	440	890	894	مه ولات
615	622	1237	3838	4054	7892	9129	نیشابور

رویداد ولادت

در جدول 1 ملاحظه می شود که تعداد ولادتهای ثبت شده در سال 90 برابر با 127074 واقعه بوده که از این تعداد 120957 واقعه در نقاط شهری و 6117 واقعه در نقاط روستایی به ثبت رسیده است. با توجه به اینکه بیشتر جمعیت استان در شهرستان مشهد سکونت دارند لذا بیشترین ولادت ثبت شده نیز مربوط به شهرستان مشهد می باشد. نکته قابل توجه در این جدول این است که تفکیک شهری و روستایی براساس محل تنظیم سند و ثبت ولادت بوده است و محل سکونت نقشی ندارد.

نمودار 1: تعداد ولادت های ثبت شده استان به تفکیک شهری و روستایی و بر حسب جنس

در سال 1390



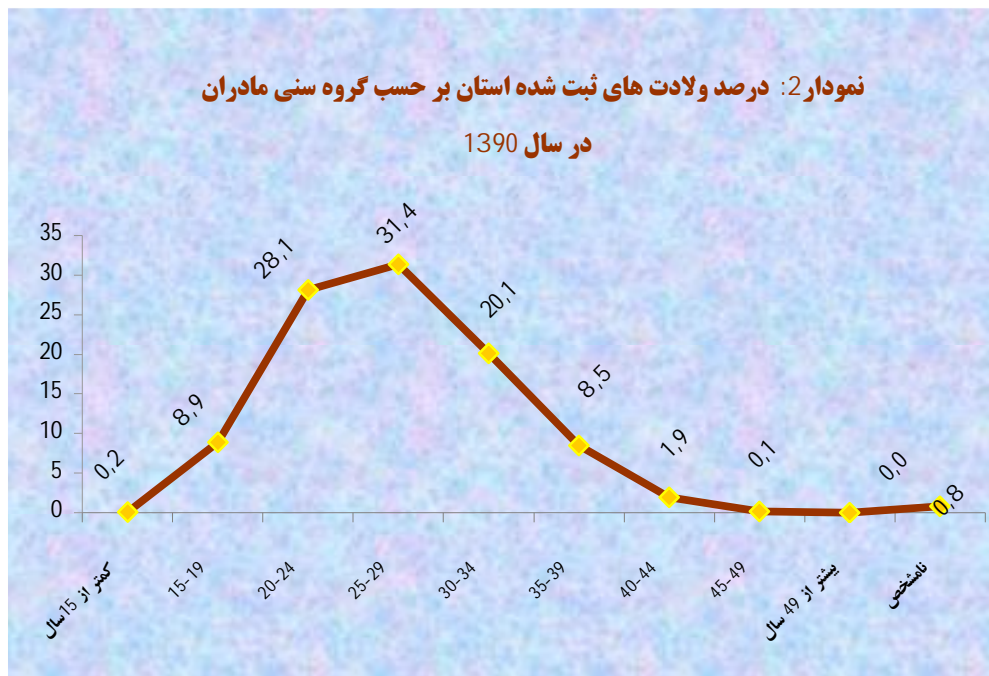
جدول 2: تعداد ولادت های ثبت شده استان بر حسب جنس، شهری و روستایی به تفکیک گروه سنی مادران

در سال 1390

روستایی			شهری			درصد	کل موالید	گروه سنی مادران
زن	مرد	جمع	زن	مرد	جمع			
2976	3141	6117	59159	61798	120957	100	127074	جمع کل
2	3	5	56	66	122	0,1	127	کمتر از 15 سال
358	416	774	5101	5427	10528	8,9	11302	15- 19
827	910	1737	16551	17429	33980	28,1	35717	20- 24
805	833	1638	18579	19648	38227	31,4	39865	25- 29
590	598	1188	12015	12383	24398	20,1	25586	30- 34
292	284	576	5058	5195	10253	8,5	10829	35- 39
69	53	122	1140	1171	2311	1,9	2433	40- 44
6	10	16	74	79	153	0,1	169	45- 49
2	2	4	13	11	24	0,0	28	بیشتر از 49 سال
25	32	57	572	389	961	0,8	1018	نامشخص

نمودار 2: درصد ولادت های ثبت شده استان بر حسب گروه سنی مادران

در سال 1390

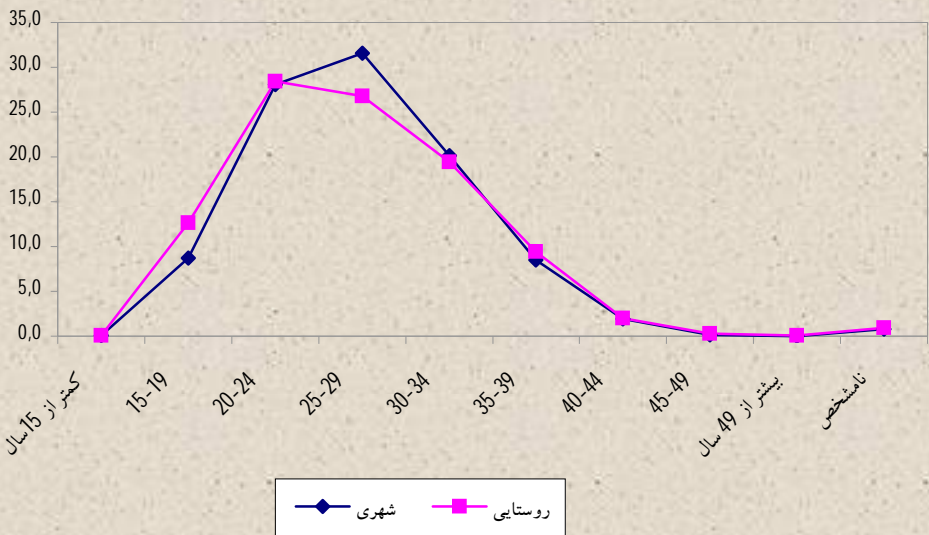


ولادت بر حسب گروه سنی مادران

جدول شماره 2 الگوی باروری را در سنین مختلف مادران نشان می دهد همان گونه که در جدول مشاهده می شود بیشترین میزان فرزند آوری مربوط به مادران واقع در گروه سنی 25-29 ساله با رقم (31,4 درصد) بوده است. و سپس گروه سنی مادران 20-24 با (28,1 درصد) بیشترین تعداد ولادت را داشته اند همان گونه که در نمودار نیز ملحوظ است. در مناطق شهری بیشترین ولادتها مربوط به مادران در سنین 25-29 سال است در حالیکه در نقاط روستایی بیشترین ولادت مربوط به مادران واقع در سنین 20-24 سال می باشد.

نمودار 3: درصد ولادت ثبت شده استان بر حسب گروه سنی مادران به تفکیک شهری و

روستایی در سال 1390

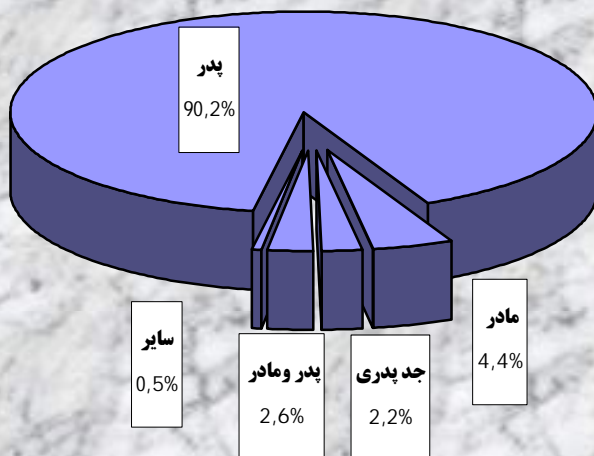


جدول 3: تعداد ولادت های ثبت شده استان به تفکیک نسبت اعلام کننده با مولود و بر حسب جنس، شهری و روستایی در سال 1390

روستایی	شهری	زن	مرد	درصد	جمع	نسبت اعلام کننده
6117	120957	62135	64939	100	127074	کل استان
5383	109235	55813	58805	90,2	114618	پدر
260	5394	2952	2702	4,4	5654	مادر
144	2624	1283	1485	2,2	2768	جد پدری
311	3047	1644	1714	2,6	3358	پدر و مادر
19	657	443	233	0,5	676	سایر

در جدول 3 مشاهده می گردد که در سال 1390 حدود 90 درصد از ولادتها توسط پدران به ثبت رسیده است.

نمودار 4: درصد ولادت های ثبت شده کشور بر حسب نسبت اعلام کننده با مولود در سال 1390



جدول 4: تعداد ولادت های ثبت شده استان برحسب نوع گواهی به تفکیک شهری و روستایی و جنس در سال 1390

روستایی			شهری			جمع			نوع گواهی
زن	مرد	جمع	زن	مرد	جمع	زن	مرد	جمع	
2976	3141	6117	59159	61798	120957	62135	64939	127074	کل استان
2779	2975	5754	57374	60298	117672	60153	63273	123426	بیمارستان
1	2	3	29	44	73	30	46	76	پزشک
15	9	24	349	127	476	364	136	500	سایر مراجع
116	98	214	619	536	1155	735	634	1369	گواهی گواهان
65	57	122	785	790	1575	850	847	1697	ماما
0	0	0	3	3	6	3	3	6	نامشخص

تعداد ولادت های ثبت شده برحسب نوع گواهی

نتایج جدول شماره 4 حاکی از این است که در سال 90 بیشترین ولادت و به عبارتی (1, 97 درصد از ولادتها) بر اساس گواهی بیمارستان به ثبت رسیده است و پس از بیمارستان گواهی گواهان که (1/1درصد) از ولادتها را در بر می گیرد، مستندی بوده است که براساس آن ولادت ثبت شده است.

جدول 5: تعداد فوت های ثبت شده استان برحسب جنس، شهری و روستایی به تفکیک استان

در سال 1390

استان	کل اسناد	شهری	روستایی	مرد	زن	نامشخص	نرخ فوت
کل استان	54539	21942	8955	16986	13911	23642	9,4
باخرز	32	8	24	14	18	0	
بجستان	190	85	100	103	82	5	5,9
بردسکن	553	148	285	237	196	120	7,4
بینالود							
تایباد *	5077	428	399	366	461	4250	32,0
تحت جلگه *	1312	53	308	184	177	951	21,3
تربت جام	3523	618	558	611	565	2347	13,2
تربت حیدریه *	3076	763	354	599	518	1959	14,3
جغتای	682	37	241	145	133	404	13,7
جوین *	775	97	262	188	171	416	14,5
چناران *	1307	263	340	340	263	704	11,3
خلیل آباد	289	93	194	163	124	2	6,0
خواف *	1164	270	339	325	284	555	9,5
خوشاب							
درگز *	1408	326	286	299	313	796	17,6
رشتخوار *	1087	75	247	154	168	765	17,4
زاوه	378	58	320	185	193	0	5,2
سبزوار *	3172	1394	803	1219	978	975	8,7
سرخس *	986	128	241	196	173	617	10,4
فریمان	1207	164	139	172	131	904	12,9
قوچان *	1377	537	710	675	572	130	6,9
کاشمر *	1613	398	541	506	433	674	10,0
کلات	202	51	131	100	82	20	4,6
کناباد	520	266	221	284	203	33	6,1
مشهد *	20557	14011	850	8357	6504	5696	7,1
مه ولات *	519	99	313	181	231	107	10,1
نیسابور *	3533	1572	749	1383	938	1212	8,4

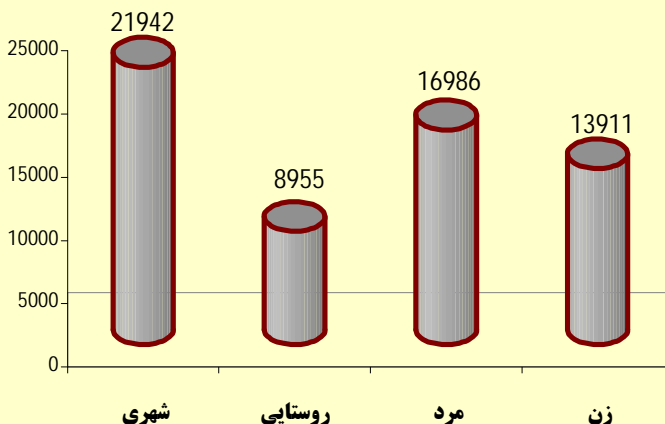
*افزایش نرخ ثبت فوت شهرستانها ناشی از اجرای طرح ویژه ثبت فوتهای معوقه می باشد که برابر 13691 واقعه می باشد.

رویداد فوت

در سال 90 تعداد 54539 واقعه فوت در استان به ثبت رسیده است که از این تعداد 16986 مربوط به فوت مردان و 13911 واقعه مربوط به فوت زنان و 23642 واقعه نامشخص بوده است. در مورد فوت‌های ثبت شده همان طور که ملاحظه می‌گردد افزایش قابل توجهی در ثبت فوت‌ها مشاهده می‌گردد که دلیل آن نیز این است که در سال 90 تعداد 23069 واقعه فوت مربوط به فوت‌های معوقه ثبت شده است و این امر منجر بالارفتن نرخ فوت‌ها گردیده است.

نمودار 5: تعداد فوت‌های ثبت شده استان بر حسب نقاط شهری و روستایی و به

تفکیک جنس در سال 1390



جدول 6: تعداد فوت های جاری به ثبت رسیده در استان برحسب جنس در نقاط شهری و روستایی به تفکیک گروه سنی فوت شدگان

در سال 1390

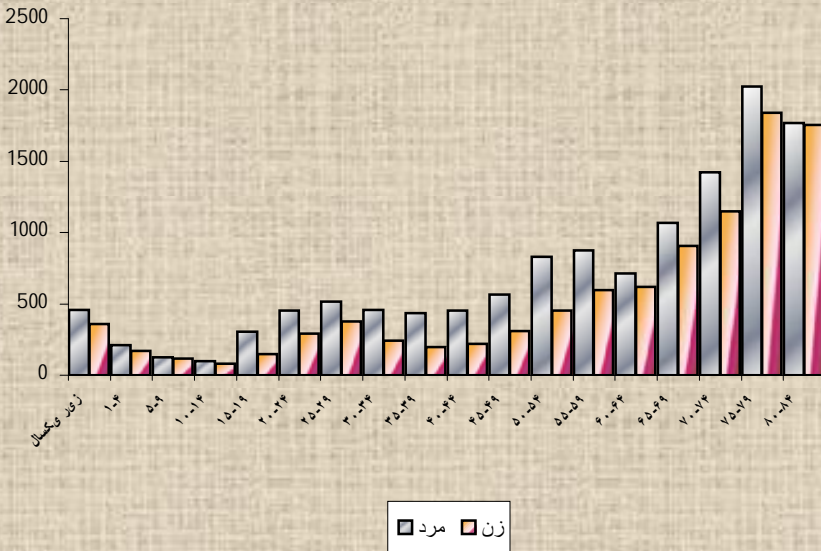
روستایی			شهری			جمع کل			گروه سنی
زن	مرد	جمع	زن	مرد	جمع	زن	مرد	جمع	
3567	4187	7754	8945	11525	20470	12512	15712	28224	کل استان
119	156	275	241	302	543	360	458	818	زیر یکسال
67	76	143	105	135	240	172	211	383	1- 4
37	43	80	81	84	165	118	127	245	5- 9
21	27	48	61	72	133	82	99	181	10- 14
47	86	133	101	220	321	148	306	454	15- 19
145	95	240	146	360	506	291	455	746	20- 24
156	126	282	221	391	612	377	517	894	25- 29
65	81	146	177	375	552	242	456	698	30- 34
52	74	126	145	363	508	197	437	634	35- 39
34	75	109	188	378	566	222	453	675	40- 44
63	94	157	245	472	717	308	566	874	45- 49
108	181	289	345	649	994	453	830	1283	50- 54
120	175	295	477	698	1175	597	873	1470	55- 59
148	156	304	473	556	1029	621	712	1333	60- 64
242	241	483	666	826	1492	908	1067	1975	65- 69
332	403	735	816	1021	1837	1148	1424	2572	70- 74
566	663	1229	1274	1360	2634	1840	2023	3863	75- 79
515	569	1084	1242	1200	2442	1757	1769	3526	80- 84
632	759	1391	1380	1464	2844	2012	2223	4235	85 و بیشتر
98	107	205	561	599	1160	659	706	1365	نامشخص

گروه سنی فوت

در سال 90 تعداد 28224 واقعه فوت جاری ثبت شده است که همان طور که در نمودار 6 مشاهده می گردد در سنین زیر یکسال تعداد وفاتها زیاد است و سپس کم می شود و با فراز و نشیب اندکی همراه است و از سن 45 سال به بعد به تدریج بر تعداد مرگ و میرها افزوده می شود به طوری که گروه سنی 75-79 سال بیشترین مرگ و میر را دارا می باشد.

نمودار 6: تعداد فوت جاری ثبت شده استان بر حسب گروه سنی فوت شدگان

به تفکیک جنس در سال 1390



مهم ترین اقلام آماری فوت ثبت شده در استان در سال 1390

* تعداد 28224 واقعه فوت جاری به ثبت رسیده است.

* تعداد فوت جاری ثبت شده در نقاط شهری ، برابر 20470 واقعه می باشد .

* تعداد فوت جاری ثبت شده در نقاط روستائی ، برابر 7754 واقعه می باشد .

* تعداد فوت ثبت شده مردان ، برابر 15712 می باشد.

* تعداد فوت ثبت شده زنان ، برابر 12512 می باشد.

* نسبت جنسی فوت برابر 125,6 می باشد.

تعداد جاری فوت 28224

تعداد فوت شهری 20470

تعداد فوت روستائی 7754

تعداد فوت مردان 15712

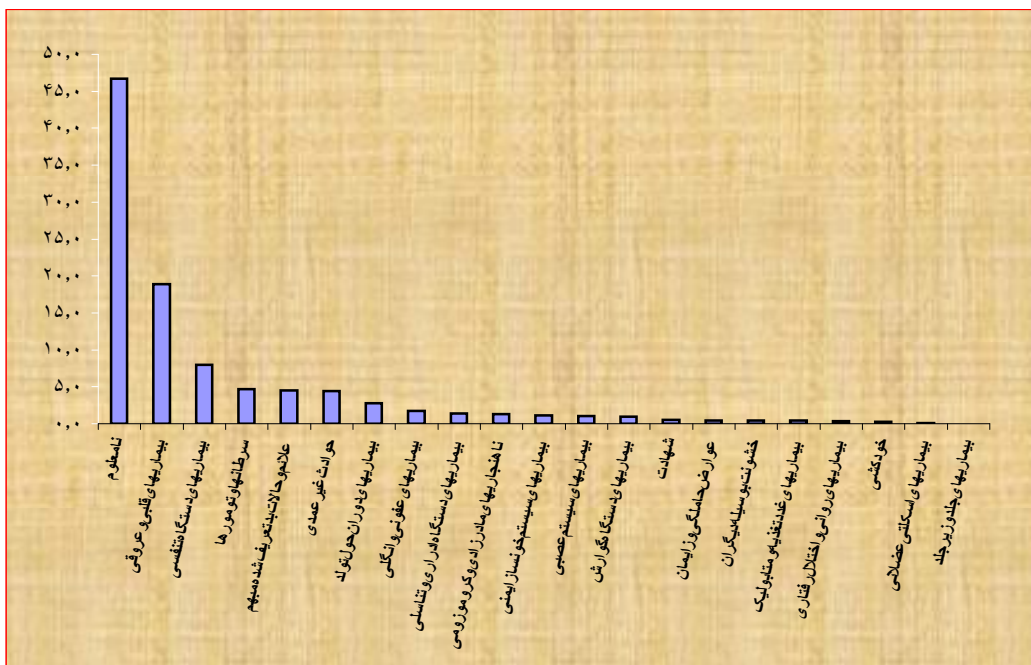
تعداد فوت زنان 12512

نسبت جنسی فوت 125,6

جدول 7: تعداد فوت های ثبت شده استان بر حسب علل فوت در سال 1390

تعداد	علت فوت	تعداد	علت فوت
776	بیماریهای دستگاه ادرازی و تناسلی	10306	بیماریهای قلبی و عروقی
627	بیماریهای سیستم خونساز ایمنی	25461	نامعلوم
228	بیماریهای غدده تغذیه و متابولیک	2457	علائم و حالات بد تعریف شده مبهم
253	عوارض حاملگی و زایمان	2401	حوادث غیر عمدی
52	بیماریهای اسکلتی عضلانی	2542	سرطانها و تومورها
247	خشونت بوسیله دیگران	4343	بیماریهای دستگاه تنفسی
262	شهادت	715	ناهنجارهای مادرزادی و کروموزومی
158	خودکشی	570	بیماریهای سیستم عصبی
187	بیماریهای روانی و اختلال رفتاری	939	بیماریهای عفونی و انگلی
15	بیماریهای جلد و زویر جلد	511	بیماریهای دستگاه گوارش
		1489	بیماریهای دوران حول تولد

نمودار 7: درصد فوت های ثبت شده استان در سال 1390 بر اساس علت فوت



جدول 8 : تعداد ازدواج و طلاق های ثبت شده استان در سال 1390

نسبت ازدواج به طلاق *	طلاق				ازدواج				استان
	نرخ طلاق	روستایی	شهری	جمع	نرخ ازدواج	روستایی	شهری	جمع	کل استان
5,7	2,5	2299	12029	14328	14,0	22018	59554	81572	جمع
		5	2	7		44	20	64	باخرز
				°	13,7	219	224	443	بجستان
8,1	2,0	87	65	152	16,5	675	552	1227	بردسکن
								*	بینالود
14,0	1,0	79	84	163	14,4	1160	1128	2288	نایباد
				°	7,0	242	189	431	تحت جلگه
8,9	1,5	179	232	411	13,8	1984	1691	3675	تربت جام
7,5	2,6	188	380	568	19,7	2079	2163	4242	تربت حیدریه
14,6	1,1	49	8	57	16,7	728	102	830	جغتای
13,6	1,1	33	24	57	14,5	515	258	773	جوین
8,8	1,5	50	121	171	13,0	645	853	1498	چناران
				°	11,2	327	217	544	خلیل آباد
21,0	0,7	45	40	85	14,7	959	829	1788	خواف
								*	خوشاب
13,5	1,1	28	57	85	14,4	513	635	1148	درگز
5,6	1,3	60	21	81	7,3	339	117	456	رشتخوار
4,0	1,8	85	48	133	7,3	342	189	531	زاوه
5,7	2,6	220	738	958	15,0	1750	3719	5469	سبزوار
9,6	1,3	45	76	121	12,3	685	480	1165	سرخس
8,1	2,1	71	121	192	16,6	611	939	1550	فریمان
7,0	2,2	181	259	440	15,6	1548	1547	3095	قوچان
6,4	2,7	158	282	440	17,5	1226	1581	2807	کاشمر
16,5	0,7	21	11	32	12,1	370	157	527	کلات
9,1	1,6	41	91	132	14,2	526	673	1199	گناباد
4,4	3,0	197	8641	8838	13,3	1179	37425	38604	مشهد
8,6	1,2	24	37	61	10,3	308	219	527	مه ولات
5,8	2,7	453	691	1144	16,0	3044	3647	6691	نیشابور

*تعداد ازدواج ثبت شده در برابر هر یک طلاق به ثبت رسیده است.

ازدواج:

با توجه به جدول شماره 8 در سال 90 تعداد 81572 واقعه ازدواج به ثبت رسیده است که از این تعداد 59554 واقعه (73 درصد) مربوط به ثبت ازدواج در مناطق شهری و تعداد 22018 واقعه (27درصد) مربوط به ازدواج در مناطق روستایی می باشد .

بیشترین میزان ازدواج مربوط به شهرستان تربت حیدریه با (19,7 در هزار) و کمترین میزان ازدواج ثبت شده مربوط به شهرستان تحت جلگه، رشتخوار و زاوه با (7 درهزار) می باشد. البته با توجه به مجاورت شهرستان تربت حیدریه با شهرستان زاوه امکان تداخل ثبتی نیز وجود دارد.

طلاق :

با توجه به جدول شماره 8 در سال 90 تعداد 14328 واقعه طلاق به ثبت رسیده است که از این تعداد 12029 واقعه (84 درصد) مربوط به ثبت طلاق در مناطق شهری و تعداد 2299 واقعه (16درصد) مربوط به طلاق در مناطق روستایی می باشد .

بیشترین میزان طلاق مربوط به شهرستان مشهد با (3 در هزار) و کمترین میزان طلاق ثبت شده مربوط به شهرستانهای خواف و کلات با (0,7 درهزار) می باشد.

جدول 9: درصد ازدواج های ثبت شده استان بر حسب

اختلاف سن زوج نسبت به زوجه در سال 1390

درصد به کل ازدواج	اختلاف سن زوج نسبت به زوجه
1,57	بیش از 20 سال بزرگتر
1,14	16-20
4,75	11-15
2,72	10
3,89	9
5,23	8
6,78	7
7,98	6
8,81	5
9,19	4
9,21	3
8,82	2
8,13	1
11,48	0
3,43	1-
1,94	2-
1,53	3-
0,96	4-
0,62	5-
0,49	6-
0,38	7-
0,26	8-
0,18	9-
0,13	10-
0,25	(11-15) -
0,06	(16-20) -
0,06	بیش از 20 سال کوچکتر

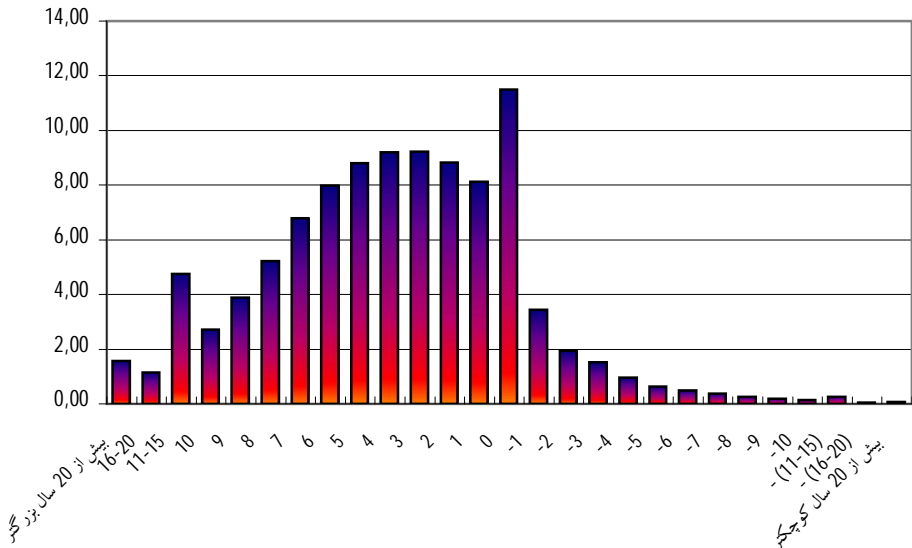
اختلاف سن زوجین در زمان ازدواج

ازدواجهای ثبت شده در سال 90 حاکی از این است که بیشترین درصد ازدواجها با (11,47 درصد) مربوط به زوجهایی است که همسن گزینی انتخاب نموده اند. و پس از آن زوجهای با اختلاف سنی 3 و 4 سال با 9 درصد بیشترین درصد ازدواجها را بخود اختصاص داده اند.

کمترین ازدواجها نیز مربوط به زوجهایی است که همسر آنان بیش از 16 سال از آنها کوچکتر می باشد.

نمودار 9: درصد طلاقهای ثبت شده استان بر حسب

اختلاف سن زوج نسبت به زوجه در نه ماهه 1390



جدول 10: درصد طلاق های ثبت شده استان بر حسب اختلاف سن زوج نسبت به زوجه

در سال 1390

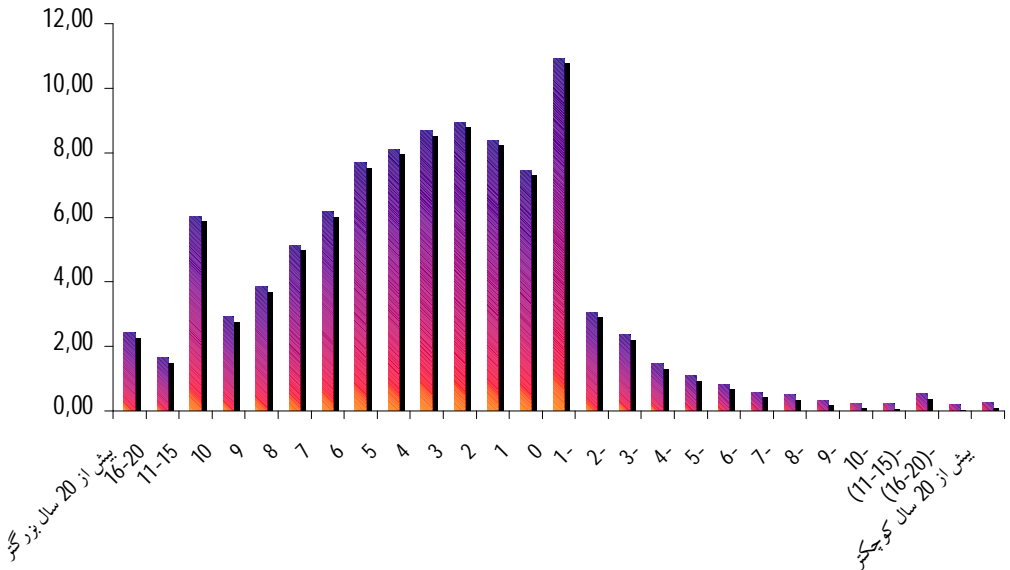
درصد به کل طلاق	اختلاف سن زوج نسبت به زوجه
100,0	
2,43	بیش از 20 سال بزرگتر
1,65	16-20
6,03	11-15
2,91	10
3,85	9
5,13	8
6,16	7
7,71	6
8,10	5
8,68	4
8,95	3
8,38	2
7,45	1
10,92	0
3,06	-1
2,37	-2
1,47	-3
1,10	-4
0,83	-5
0,58	-6
0,50	-7
0,33	-8
0,23	-9
0,21	-10
0,53	-(11-15)
0,19	-(16-20)
0,25	بیش از 20 سال کوچکتر

اختلاف سن زوجین در زمان طلاق :

بیشترین درصد طلاقهای ثبت شده در سال 1390 مربوط به زوج هایی است که با زوجه همسن هستند با رقم (10,92درصد) و کمترین درصد مربوط به زوجهایی است که بین 16 تا 20 سال از زوجه کوچکترند. که البته این امر تا حد زیادی متأثر از توزیع سنی ازدواجها می باشد. بطوریکه بیشترین ازدواجها نیز مربوط به زوجهایی است که با همسرشان همسن هستند.

نمودار 10 : درصد طلاق های ثبت شده استان بر حسب

اختلاف سن زوج نسبت به زوجه



جدول 11: میانگین سن ازدواج در سال 1390

میانگین سن ازدواج		استان
زن	مرد	
21,1	26,5	جمع کل استان
22,6	28,8	باخرز
20,1	24,6	بجستان
21,5	26,6	بردسکن
		بینالود
20,9	25,7	تایباد
19,1	25,5	تحت جلگه
21,0	25,8	تربت جام
21,1	26,3	تربت حیدریه
22,7	27,1	جغتای
20,1	25,1	جوین
21,1	26,1	چناران
20,1	26,3	خلیل آباد
20,1	24,7	خواف
		خوشاب
21,1	25,1	درگز
19,8	25,4	رشتخوار
20,0	25,3	زاوه
21,5	26,3	سیزوار
20,1	24,1	سرخس
20,1	26,1	فریمان
21,3	26,2	قوچان
21,4	25,1	کاشمر
20,1	24,5	کلات
21,5	26,1	گناباد
22,9	27,0	مشهد
20,1	25,1	مه ولات
21,0	25,1	نیشابور

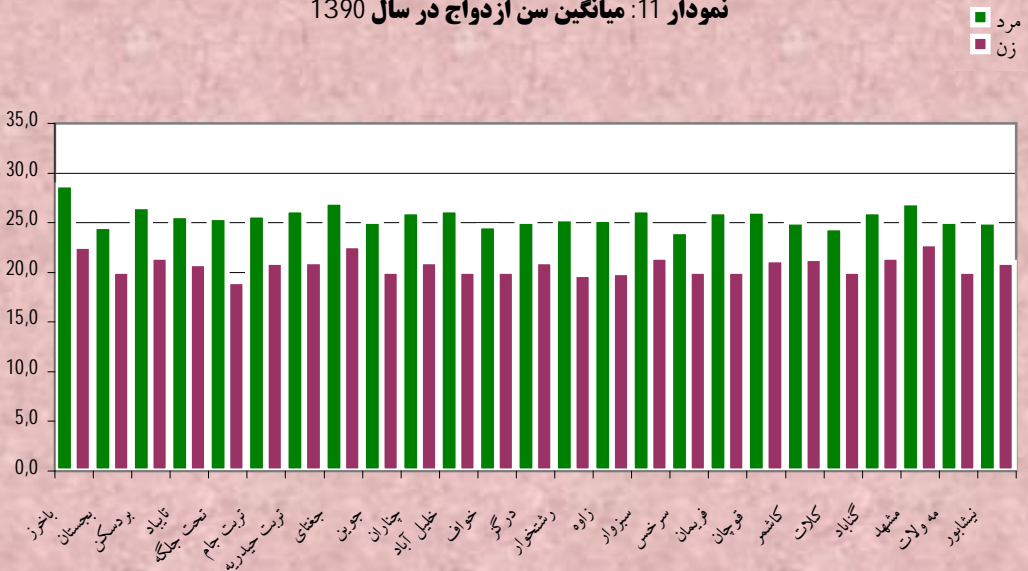
* میانگین سن ازدواج از کل وقایع ازدواج ثبت شده حاصل شده است.

میانگین سن ازدواج:

با توجه به جدول شماره 11، میانگین سن ازدواج مردان در استان 26,5 و برای زنان 21,1 می باشد. شهرستان باخرز با 28,8 و سپس شهرستانهای مشهد و جغتای با 27 سال بیشترین میانگین سن ازدواج و شهرستانهای سرخس و کلات با 24 سال کمترین میانگین سن ازدواج مردان را در بین شهرستانهای استان دارا بوده اند.

از نظر سن ازدواج زنان شهرستانهای مشهد و باخرز به ترتیب با 22,9 و 22,5 سال بیشترین و شهرستان تحت جلگه با 19,1 و شهرستان رشتخوار با 19,8 سال کمترین میانگین سن ازدواج را داشته اند.

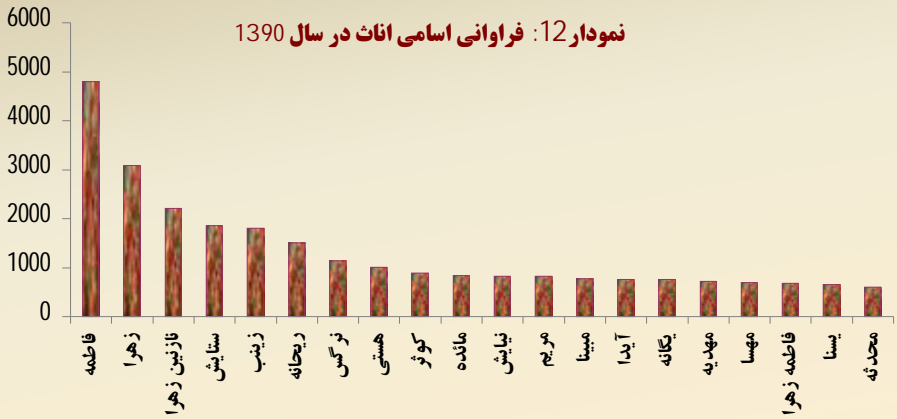
نمودار 11: میانگین سن ازدواج در سال 1390



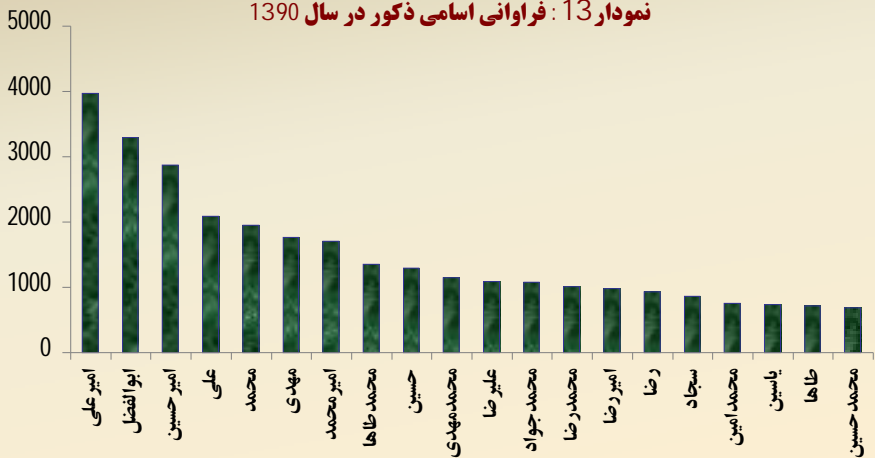
جدول 12: فراوانی 20 نام اول انتخاب شده در استان در سال 1390

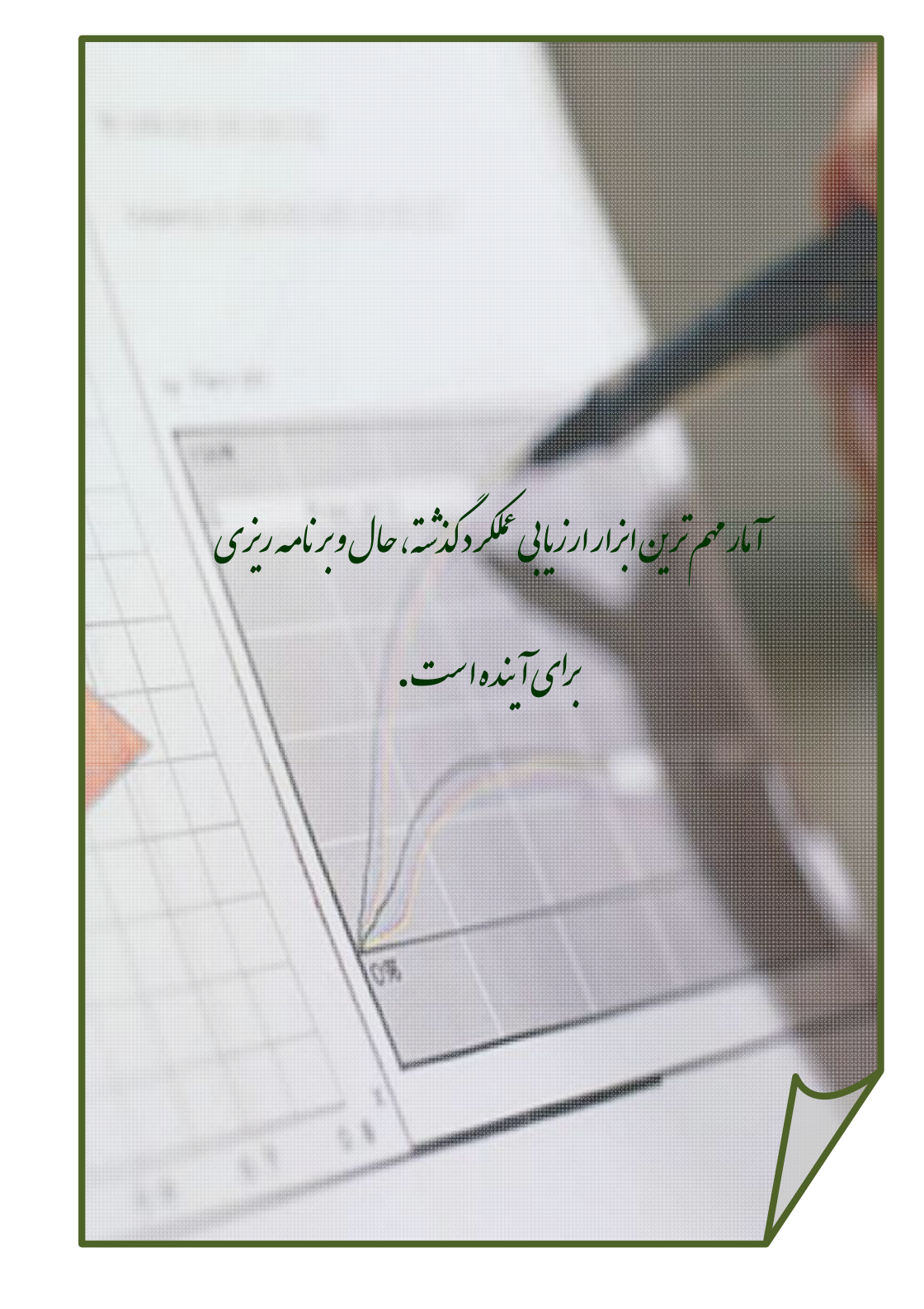
اسامی ذکور		اسامی اناث		ردیف
تعداد	نام	تعداد	نام	
3972	امیر علی	4800	فاطمه	1
3296	ابوالفضل	3083	زهرا	2
2877	امیر حسین	2203	نازنین زهرا	3
2089	علی	1851	ستایش	4
1955	محمد	1805	زینب	5
1761	مهدی	1507	ریحانه	6
1708	امیر محمد	1133	نرگس	7
1351	محمد طاهای	1012	هستی	8
1297	حسین	893	کوثر	9
1144	محمد مهدی	833	مانده	10
1088	علیرضا	827	نیایش	11
1079	محمد جواد	817	مریم	12
1008	محمد رضا	766	مبینا	13
976	امیر رضا	763	آیدا	14
931	رضا	760	یگانه	15
864	سجاد	717	مهدیه	16
753	محمد امین	687	مهسا	17
737	یاسین	686	فاطمه زهرا	18
712	طاها	658	یسنا	19
690	محمد حسین	601	محدثه	20

نمودار 12: فراوانی اسامی اناث در سال 1390



نمودار 13: فراوانی اسامی ذکور در سال 1390





آمار مهم ترین ابزار ارزیابی عملکرد گذشته، حال و برنامه ریزی
برای آینده است.